



# ປຶ້ມສະຖິຕິ

ຂະແໜງເຕັກໂນໂລຊີ ແລະ ການສື່ສານ

ປະຈຳປີ 2024



ຈັດພິມໂດຍ: ກົມແຜນການ ແລະ ການເງິນ

## ຄະນະຮັບຜິດຊອບສ້າງປຶ້ມສະຖິຕິປະຈຳປີ 2024

### ຄະນະຊີ້ນຳລວມ:

- ທ່ານ ປອ ສັນຕິສຸກ ສິມມາລາວິງ ລັດຖະມົນຕີ ກະຊວງ ເຕັກໂນໂລຊີ ແລະ ການສື່ສານ
- ທ່ານ ແກ້ວວິສຸກ ໂສລະພິມ ຮອງລັດຖະມົນຕີ ກະຊວງ ເຕັກໂນໂລຊີ ແລະ ການສື່ສານ
- ທ່ານ ສຸດໃຈ ພິມມະສີ ຫົວໜ້າ ກົມແຜນການ ແລະ ການເງິນ
- ທ່ານ ເສີນະຄອນ ເພັດວິຫານ ຮອງຫົວໜ້າ ກົມແຜນການ ແລະ ການເງິນ

### ຄະນະຮັບຜິດຊອບເນື້ອໃນ ຄົ້ນຄ້ວາ ແລະ ຮຽບຮຽງ:

- ທ່ານ ເສີນະຄອນ ເພັດວິຫານ ຮອງຫົວໜ້າ ກົມແຜນການ ແລະ ການເງິນ
- ທ່ານ ຈັນທອນ ຈັນທະວິງ ຫົວໜ້າ ພະແນກ ສະຖິຕິ
- ທ່ານ ວົງສິປະເສີດ ທຳມະວິງ ຮອງຫົວໜ້າ ພະແນກ ສະຖິຕິ
- ທ່ານ ນາງ ສິມຈິນ ອິນດາວັນ ວິຊາການ ພະແນກ ສະຖິຕິ
- ທ່ານ ໄຊພອນ ພິມມະວັນ ວິຊາການ ພະແນກ ສະຖິຕິ

### ຄະນະອອກແບບ:

- ທ່ານ ຈັນທອນ ຈັນທະວິງ ຫົວໜ້າ ພະແນກ ສະຖິຕິ
- ທ່ານ ວົງສິປະເສີດ ທຳມະວິງ ຮອງຫົວໜ້າ ພະແນກ ສະຖິຕິ

### ຄະນະວິຊາການສັງລວມຂໍ້ມູນ:

- ທ່ານ ນາງ ສິມຈິນ ອິນດາວັນ ວິຊາການ ພະແນກ ສະຖິຕິ
- ທ່ານ ໄຊພອນ ພິມມະວັນ ວິຊາການ ພະແນກ ສະຖິຕິ

### ສອບຖາມຂໍ້ມູນ:

ກະຊວງ ເຕັກໂນໂລຊີ ແລະ ການສື່ສານ.

ກົມແຜນການ ແລະ ການເງິນ, ພະແນກ ສະຖິຕິ.

ສຳນັກງານຕັ້ງຢູ່ : 01000 ຖະໜົນ ລ້ານຊ້າງ, ບ້ານ ສີສະເກດ, ເມືອງ ຈັນທະບູລີ, ນະຄອນຫຼວງວຽງຈັນ, ສປປ ລາວ.

ໂທລະສັບ/ແຟັກ : (85621) 241184

ເວັບໄຊ້ : [www.mtc.gov.la](http://www.mtc.gov.la)

## ຄຳນຳ

ປຶ້ມສະຖິຕິປະຈຳປີ 2024 ສະບັບນີ້ ແມ່ນການສັງລວມເອົາບັນດາຂໍ້ມູນສະຖິຕິທີ່ສຳຄັນ ທີ່ໄດ້ຈາກການລາຍງານທາງດ້ານບໍລິຫານ (Administrative Data) ຂອງບັນດາກົມ, ສະຖາບັນ, ສູນ ພ້ອມດ້ວຍຂໍ້ມູນຈາກບັນດາຫົວໜ່ວຍວິສາຫະກິດ ແລະ ບໍລິສັດຜູ້ໃຫ້ບໍລິການດ້ານໄປສະນີ, ໂທລະຄົມມະນາຄົມ, ອິນເຕີເນັດ ແລະ ເຕັກໂນໂລຊີດິຈິຕອນ ຢູ່ໃນ ສປປ ລາວ. ຈຸດປະສົງຫຼັກຂອງການສ້າງປຶ້ມສະຖິຕິສະບັບນີ້ ແມ່ນເພື່ອ:

- ເຜີຍແຜ່ຂໍ້ມູນການພັດທະນາວຽກງານເຫັນເປັນດິຈິຕອນ: ເພື່ອສະແດງໃຫ້ເຫັນເຖິງຄວາມຄືບໜ້າຂອງວຽກງານດ້ານເຕັກໂນໂລຊີການສື່ສານ ແລະ ການເຫັນເປັນດິຈິຕອນໃນ ສປປ ລາວ.
- ເປັນເຄື່ອງມືວັດແທກ ແລະ ວາງແຜນ: ເພື່ອນຳໃຊ້ເປັນຕົວຊີ້ບອກໃນການວັດແທກລະດັບການພັດທະນາ ແລະ ສະໜັບສະໜູນການສ້າງແຜນພັດທະນາຂະແໜງການເຕັກໂນໂລຊີ ແລະ ການສື່ສານ ລວມທັງຂະແໜງການບໍລິການອື່ນໆ ທີ່ຕິດພັນກັບເສດຖະກິດ.
- ຕອບສະໜອງຄວາມຕ້ອງການການນຳໃຊ້ຂໍ້ມູນ: ເພື່ອສະໜອງຂໍ້ມູນທີ່ມີຄຸນນະພາບ, ຖືກຕ້ອງຕາມຫຼັກວິທະຍາສາດສະຖິຕິ ສະໜອງໃຫ້ແກ່ພາກລັດ, ເອກະຊົນ, ອົງການຈັດຕັ້ງພາຍໃນ ແລະ ສາກົນ.

ໃນຍຸກແຫ່ງການຫັນເປັນທັນສະໄໝ (Digital Transformation), ຂໍ້ມູນສະຖິຕິເຫຼົ່ານີ້ຈະເປັນປະໂຫຍດຢ່າງຫຼວງຫຼາຍໃນການກຳນົດນະໂຍບາຍ ເພື່ອເພີ່ມປະສິດທິພາບໃນຂະບວນການຜະລິດ ແລະ ການບໍລິການ. ໂດຍສະເພາະແມ່ນການຫັນເປັນກົນໄກອັດຕະໂນມັດ ແລະ ການນຳໃຊ້ປັນຍາປະດິດ (AI) ເຂົ້າຊ່ວຍໃນການເຮັດວຽກເພື່ອຫຼຸດຜ່ອນຂັ້ນຕອນ ແລະ ບຸກຄະລາກອນລົງ. ການມີຂໍ້ມູນທີ່ຖືກຕ້ອງ ແລະ ຊັດເຈນ ຍັງເປັນປັດໄຈສຳຄັນທີ່ຊ່ວຍໃຫ້ນັກລົງທຶນສາມາດຕັດສິນໃຈ ແລະ ຊຸກຍູ້ໃຫ້ການພັດທະນາຂະຫຍາຍໂຕໄດ້ຢ່າງວ່ອງໄວ.

ໃນໂອກາດນີ້, ກະຊວງເຕັກໂນໂລຊີ ແລະ ການສື່ສານ ຂໍສະແດງຄວາມຊົມເຊີຍ ແລະ ຂອບໃຈມາຍັງບັນດາກົມ, ສູນ, ສະຖາບັນ ແລະ ບໍລິສັດຜູ້ໃຫ້ບໍລິການທາງດ້ານໄປສະນີ ແລະ ໂທລະຄົມ ທຸກພາກສ່ວນ ທີ່ໄດ້ໃຫ້ການຮ່ວມມືໃນການສະໜອງຂໍ້ມູນຢ່າງຄົບຖ້ວນ. ພວກຂ້າພະເຈົ້າເຊື່ອໝັ້ນວ່າ ປຶ້ມສະຖິຕິສະບັບນີ້ ຈະເປັນເອກະສານອ້າງອີງທີ່ສຳຄັນສຳລັບນັກຮຽນ, ນັກສຶກສາ, ນັກຄົ້ນຄວ້າ ແລະ ພາກສ່ວນກ່ຽວຂ້ອງທັງໝົດ ເພື່ອນຳໃຊ້ເຂົ້າໃນວຽກງານພັດທະນາປະເທດຊາດ.

ທ້າຍນີ້, ຂໍອວຍພອນໃຫ້ທຸກທ່ານທີ່ປະກອບສ່ວນເຂົ້າໃນການສ້າງປຶ້ມສະຖິຕິສະບັບນີ້ ຈົ່ງມີແຕ່ຄວາມສຸກ ແລະ ປະສົບຜົນສຳເລັດໃນໜ້າທີ່ວຽກງານ ແລະ ຂໍໃຫ້ຂະແໜງການເຕັກໂນໂລຊີ ແລະ ການສື່ສານ ຈົ່ງໄດ້ຮັບການພັດທະນາຢ່າງບໍ່ຢຸດຢັ້ງ.

ລັດຖະມົນຕີ



ສັນຕິສຸກ ສິມມາລາວົງ

## ສາລະບານ

<b>I.</b>	<b>ສະພາບລວມ .....</b>	<b>3</b>
<b>II.</b>	<b>ສະຖິຕິດ້ານ ໄປສະນີ ໃນ ສປປ ລາວ. ....</b>	<b>5</b>
	1. ສະຖິຕິເຄືອຂ່າຍການບໍລິການ.....	5
	2. ການບໍລິການ ໄປສະນີ ພາຍໃນປະເທດ.....	8
	3. ການບໍລິການ ໄປສະນີ ລະຫວ່າງປະເທດ.....	9
<b>III.</b>	<b>ສະຖິຕິ ດ້ານໂທລະຄົມມະນາຄົມ / ອິນເຕີເນັດ. ....</b>	<b>12</b>
	1. ເຄືອຂ່າຍດ້ານ ໂທລະຄົມມະນາຄົມ/ອິນເຕີເນັດ.....	13
	2. ອັດຕາການເຂົ້າເຖິງ ແລະ ນໍາໃຊ້ ເຕັກໂນໂລຊີສື່ສານຂໍ້ມູນຂ່າວສານໃນ ສປປ ລາວ.....	17
	3. ບໍລິມາດການລົງທະບຽນນໍາໃຊ້ໂທລະຄົມ ແລະ ອິນເຕີເນັດ. ....	17
	3.1. ການລົງທະບຽນນໍາໃຊ້ໂທລະສັບຕັ້ງໂຕະ.....	18
	3.2. ບໍລິມາດການລົງທະບຽນນໍາໃຊ້ໂທລະສັບມືຖື.....	22
<b>IV.</b>	<b>ພາກເສັ້ນສະແດງການວິເຄາະຈາກຕາຕະລາງເປັນເສັ້ນກອບ ແລະ ຮູບພາບ.....</b>	<b>32</b>
	1. ໂທລະສັບຕັ້ງໂຕະ.....	32
	2. ໂທລະສັບມືຖື.....	35
	3. ອິນເຕີເນັດ. ....	37
<b>V.</b>	<b>ບໍລິມາດການບໍລິການໂທລະຄົມມະນາຄົມ.....</b>	<b>40</b>
<b>VI.</b>	<b>ສະຖິຕິດ້ານການເຊື່ອມຕໍ່ (ບໍລິມາດທີ່ ສູນອິນເຕີເນັດ ແຫ່ງຊາດ ຕິດຕາມ ແລະ ຄຸ້ມຄອງ).....</b>	<b>43</b>
<b>VII.</b>	<b>ດ້ານເຄືອຂ່າຍບໍລິຫານລັດດ້ວຍເອເລັກໂຕຣນິກ.....</b>	<b>43</b>
<b>VIII.</b>	<b>ສະຖິຕິທີ່ກ່ຽວຂ້ອງກັບວຽກງານ ໄອຊີທີ.....</b>	<b>44</b>
<b>IX.</b>	<b>ສະຖິຕິ ດ້ານບຸກຄະລາກອນຂະແໜງເຕັກໂນໂລຊີ ແລະ ການສື່ສານ. ....</b>	<b>46</b>
<b>X.</b>	<b>ຂໍ້ມູນສະຖິຕິ ສະຖາບັນເຕັກໂນໂລຊີການສື່ສານຂໍ້ມູນຂ່າວສານ. ....</b>	<b>50</b>

## ຕາຕະລາງ

ຕາຕະລາງ 01:	ບໍລິສັດ ຜູ້ໃຫ້ບໍລິການດ້ານໄປສະນີ.....	5
ຕາຕະລາງ 02:	ໂຄງລ່າງພື້ນຖານຂອງ ບໍລິສັດ ໄປສະນີລາວ ຈຳກັດ ໃນຂອບເຂດທົ່ວປະເທດ. ....	6
ຕາຕະລາງ 03:	ບໍລິມາດການຜະລິດ ດ້ານໄປສະນີ ພາຍໃນປະເທດ.....	8
ຕາຕະລາງ 04:	ບໍລິມາດການຜະລິດ ດ້ານໄປສະນີ ລະຫວ່າງປະເທດ. ....	9
ຕາຕະລາງ 05:	ບໍລິສັດ ໃຫ້ບໍລິການທາງດ້ານ ໂທລະຄົມມະນາຄົມ. ....	13
ຕາຕະລາງ 06:	ຈຳນວນເຄືອຂ່າຍ ແລະ ສະຖານີທີ່ໃຫ້ບໍລິການ ໂທລະຄົມມະນາຄົມ /ໄອຊີທີ.....	16
ຕາຕະລາງ 07:	ການເຂົ້າເຖິງ ໄອຊີທີ ຂອງ ສປປ ລາວ. ....	17
ຕາຕະລາງ 08:	ການລົງທະບຽນນໍາໃຊ້ ໂທລະສັບສັບ ຜ່ານຊິມໂທ ແລະ ຊິມເນັດ. ....	18
ຕາຕະລາງ 09:	ຈຳນວນການລົງທະບຽນນໍາໃຊ້ໂທລະສັບຕັ້ງໂຕະທັງໝົດ. ....	18
ຕາຕະລາງ 10:	ຈຳນວນການລົງທະບຽນນໍາໃຊ້ໂທລະສັບຕັ້ງໂຕະທັງໝົດ (Active Number) ໃນແຕ່ລະເດືອນ. ....	19
ຕາຕະລາງ 12:	ຈຳນວນການລົງທະບຽນນໍາໃຊ້ໂທລະສັບຕັ້ງໂຕະແບບມີສາຍ (Fixed-telephone subscriptions) ໃນແຕ່ລະແຂວງ.....	20
ຕາຕະລາງ 13:	ຈຳນວນການລົງທະບຽນນໍາໃຊ້ໂທລະສັບຕັ້ງໂຕະບໍ່ມີສາຍ GSM (030) ເບີທີ່ (Active Number) ໃນແຕ່ລະແຂວງ.....	21
ຕາຕະລາງ 14:	ເປີເຊັນການລົງທະບຽນນໍາໃຊ້ໂທລະສັບຕັ້ງໂຕະທັງໝົດໃນແຕ່ລະແຂວງ ທຽບໃສ່ປະຊາກອນ. ....	22
ຕາຕະລາງ 15:	ຈຳນວນການລົງທະບຽນນໍາໃຊ້ໂທລະສັບມືຖືທັງໝົດ (Active Number).....	23

ຕາຕະລາງ 16: ຈຳນວນການລົງທະບຽນນຳໃຊ້ໃນແຕ່ລະເດືອນຂອງໂທລະສັບມືຖື (Active Number).....	23
ຕາຕະລາງ 17: ຈຳນວນການລົງທະບຽນນຳໃຊ້ ໂທລະສັບມືຖືເບີທີ່ (Active Number) ໃນແຕ່ລະແຂວງ.....	24
ຕາຕະລາງ 18: ເປີເຊັນການລົງທະບຽນນຳໃຊ້ໂທລະສັບມືຖືທຽບໃສ່ປະຊາກອນໃນແຕ່ລະແຂວງ.....	25
ຕາຕະລາງ 19: ຈຳນວນການລົງທະບຽນນຳໃຊ້ອິນເຕີເນັດທັງໝົດ.....	26
ຕາຕະລາງ 20: ຈຳນວນການລົງທະບຽນນຳໃຊ້ອິນເຕີເນັດແບບໃຊ້ສາຍ (fixed wired) Active ໃນເດືອນ.....	27
ຕາຕະລາງ 21: ຈຳນວນການລົງທະບຽນນຳໃຊ້ອິນເຕີເນັດຜ່ານໂທລະສັບມືຖື (Active Number) ໃນເດືອນ.....	27
ຕາຕະລາງ 22: ຈຳນວນການລົງທະບຽນນຳໃຊ້ອິນເຕີເນັດທັງໝົດ (Active Number) ໃນແຕ່ລະແຂວງ.....	28
ຕາຕະລາງ 23: ຈຳນວນການລົງທະບຽນນຳໃຊ້ອິນເຕີເນັດ ແບບໃຊ້ສາຍ Active ໃນແຕ່ລະແຂວງ.....	29
ຕາຕະລາງ 24: ຈຳນວນການລົງທະບຽນນຳໃຊ້ອິນເຕີເນັດຜ່ານຊິມມືຖື Active mobile-broadband subscriptions ໃນແຕ່ລະແຂວງ.....	30
ຕາຕະລາງ 25: ເປີເຊັນການລົງທະບຽນນຳໃຊ້ອິນເຕີເນັດທັງໝົດທຽບໃສ່ປະຊາກອນໃນແຕ່ລະແຂວງ.....	31
ຕາຕະລາງ 26: ບໍລິມາດການໂທຂອງໂທລະສັບຕັ້ງໂຕະ.....	40
ຕາຕະລາງ 27: ບໍລິມາດການໂທຂອງໂທລະສັບມືຖື.....	40
ຕາຕະລາງ 28: ບໍລິມາດການບໍລິການອິນເຕີເນັດ (Internet Traffic).....	41
ຕາຕະລາງ 29: ຈຳນວນບໍລິມາດ ແລະ ຈຳນວນລົງທະບຽນລະຫັດຊື່ອິນເຕີເນັດ.....	43
ຕາຕະລາງ 30: ຈຳນວນບໍລິມາດດາວໂຫລດ ແລະ ຊົມໃຊ້.....	43
ຕາຕະລາງ 31: ຈຳນວນ ບໍລິສັດທີ່ໄດ້ອອກໃບອະນຸຍາດໃຫ້ ດຳເນີນທຸລະກິດບໍລິການດ້ານອິນເຕີເນັດ ISP.....	44
ຕາຕະລາງ 32: ຈຳນວນຮ້ານ ແລະ ບໍລິສັດທີ່ເຮັດທຸລະກິດດ້ານ ໄອຊີທີ ໃນ ສປປ ລາວ.....	45
ຕາຕະລາງ 33: ຈຳນວນພະນັກງານທັງໝົດທີ່ຢູ່ໃນກະຊວງເຕັກໂນໂລຊີ ແລະ ການສື່ສານ.....	46
ຕາຕະລາງ 34: ພະນັກງານລັດຖະກອນທັງໝົດໃນກະຊວງເຕັກໂນໂລຊີ ແລະ ການສື່ສານແຍກຕາມປະເພດພະນັກງານ.....	46
ຕາຕະລາງ 35: ຈຳນວນພະນັກງານໃນກະຊວງ ເຕັກໂນໂລຊີ ແລະ ການສື່ສານ ໄປຍົກລະດັບຮຽນຕໍ່ທັງພາຍໃນ ແລະ ຕ່າງປະເທດ.....	47
ຕາຕະລາງ 36: ຈຳນວນພະນັກງານ ໃນກະຊວງ ເຕັກໂນໂລຊີ ແລະ ການສື່ສານ ແຍກຕາມລະດັບການສຶກສາ.....	47
ຕາຕະລາງ 37 ຈຳນວນພະນັກງານໃນ ກະຊວງເຕັກໂນໂລຊີ ແລະ ການສື່ສານ ຈົບສາຂາວິຊາທິດສະດີການເມືອງ - ການປົກຄອງ.....	48
ຕາຕະລາງ 38: ຈຳນວນພະນັກງານ ກະຊວງເຕັກໂນໂລຊີ ແລະ ການສື່ສານ ທີ່ແຍກຕາມອາຍຸ.....	48
ຕາຕະລາງ 39: ຈຳນວນພະນັກງານຂັ້ນທ້ອງຖິ່ນ.....	49
ຕາຕະລາງ 40: ຂໍ້ມູນສະຖິຕິ ສະຖາບັນເຕັກໂນໂລຊີການສື່ສານຂໍ້ມູນຂ່າວສານ.....	50

## I. ສະພາບລວມ

ຂະແໜງເຕັກໂນໂລຊີ ແລະ ການສື່ສານເປັນຂະແໜງການໜຶ່ງ ທີ່ມີບົດບາດ ແລະ ຄວາມສໍາຄັນໃນການປະກອບສ່ວນໃນການຊຸກຍູ້ເສດຖະກິດ-ສັງຄົມຂອງຊາດ, ໂດຍສະເພາະການຫັນປະເທດເປັນອຸດສາຫະກຳ ແລະ ຫັນໄປສູ່ກົນໄກທາງດິຈິຕອນ ໂດຍອີງໃສ່ນະໂຍບາຍຂອງພັກ ແລະ ລັດຖະບານວາງອອກ ເວົ້າລວມ ເວົ້າສະເພາະກໍ່ຄືການກະກຽມຫັນໄປສູ່ສັງຄົມດິຈິຕອນ ເປັນລໍາດັບ. ການພັດທະນາພື້ນຖານໂຄງລ່າງ ດ້ານໄປສະນີ, ໂທລະຄົມ ແລະ ອິນເຕີເນັດແມ່ນມີຄວາມສໍາຄັນຫຼາຍທີ່ສຸດ ທີ່ຈະເປັນພື້ນຖານໂຄງລ່າງເພື່ອຮອງຮັບ ວຽກງານດັ່ງກ່າວ, ປະຈຸບັນພື້ນຖານໂຄງລ່າງດ້ານໄປສະນີແມ່ນມີການຂະຫຍາຍຕົວສູງແບບກ້າວກະໂດດມີຫຼາຍກວ່າ 30 ບໍລິສັດ ທີ່ເຮັດການບໍລິການຂົນສົ່ງພາຍໃນ ແລະ ຕ່າງປະເທດ ໂດຍມີເຄືອຂ່າຍໃນທົ່ວປະເທດ ເຮັດໃຫ້ມີການ ຮັບຝາກ, ຈັດສິ່ງ ແລະ ແຈກຢາຍເຄື່ອງຝາກໄດ້ຢ່າງສະດວກສະບາຍ ແລະ ວ່ອງໄວ.

ການບໍລິການດ້ານໂທລະຄົມມະນາຄົມ ແລະ ອິນເຕີເນັດ ໄດ້ກາຍເປັນເຄື່ອງມືທີ່ສໍາຄັນໃນການຊຸກຍູ້ການພັດທະນາເສດຖະກິດ-ສັງຄົມ, ການຄຸ້ມຄອງ ບໍລິຫານ, ບໍລິການ ແລະ ວຽກງານປ້ອງກັນຊາດປ້ອງກັນຄວາມສະຫງົບ, ປະຈຸບັນໄດ້ມີການຂະຫຍາຍເຄືອຂ່າຍ ແລະ ປັບປຸງການບໍລິການ ໃຫ້ທັນກັບຄວາມຕ້ອງການ ຂອງສັງຄົມ. ພື້ນຖານໂຄງລ່າງ ໂທລະຄົມມະນາຄົມໄດ້ມີການຂະຫຍາຍຕົວຢ່າງຕໍ່ເນື່ອງ, ຂະຍາຍສະຖານີຮັບສົ່ງສັນຍານໂທລະສັບມີຖືໄດ້ 555 ສະຖານີ ປັດຈຸບັນມີ ທັງໝົດ 8,904 ສະຖານີ, ຄວບຄຸມໄດ້ 18 ແຂວງ, 148 ເມືອງ ແລະ 8,245 ບ້ານ, ເຮັດໃຫ້ທົ່ວປະເທດມີ ສັນຍານມີຖື ແຍກຕາມລະບົບ 2G ກວມໄດ້ 97%, 3G 86% ແລະ 4G 78% ຂອງບ້ານ ທັງໝົດທົ່ວປະເທດ. ສ່ວນລະບົບ 5G ໄດ້ເປີດໃຫ້ ບໍລິການໃນຈຳນວນ 59 ເມືອງ, ຄິດເປັນ 19,59% ຂອງຈຳນວນ ເມືອງທັງໝົດ ຫລື ສາມາດ ຄວບຄຸມໄດ້ 4% ຂອງຈຳນວນບ້ານທັງໝົດ. ຂະຫຍາຍເຄືອຂ່າຍສາຍສົ່ງໂທລະຄົມມະນາຄົມ ສາຍໃຍແກ້ວ (Optic Fiber) ເຂົ້າເຖິງ ບັນດາແຂວງ, ເທດສະບານເມືອງ ໄດ້ 4.253 ກິໂລແມັດ, ທຽບໃສ່ແຜນການ ເທົ່າກັບ 43%, ປັດຈຸບັນມີ ທັງໝົດ 101.360 ກິໂລແມັດ, ປັດຈຸບັນ ສປປ ລາວ ມີຈຸດເຊື່ອມຕໍ່ສາຍສົ່ງໂທລະຄົມ ແລະ ອິນເຕີເນັດ ຈຳນວນ 18 ຈຸດ ເພື່ອຫັນປະເທດລາວໃຫ້ກາຍເປັນປະເທດທາງຜ່ານດ້ານໂທລະຄົມມະນາຄົມ.

# ສະຖິຕິ ດ້ານໄປສະນີ

## II. ສະຖິຕິດ້ານ ໄປສະນີ ໃນ ສປປ ລາວ.

ຕາໜ່າງໄປສະນີຂະຫຍາຍຕົວໃນທຸກແຂວງແຕ່ຕົວເມືອງຫາຊົນນະບົດຫລາຍຂຶ້ນ ຊຶ່ງກວມເອົາ 100% ຂອງ 148 ເມືອງໃນທົ່ວປະເທດ, ປະຈຸບັນມີ ບ່ອງບໍລິການ 1,172 ທົ່ວປະເທດ, ເພີ່ມຂຶ້ນ 732.5% ແລະ ເຊື່ອມໂຍງກັບ 192 ປະເທດທົ່ວໂລກ, ນຳໃຊ້ລະຫັດໄປສະນີ 5 ໂຕເລກ ເຂົ້າໃນການຄັດແຍກ ເຮັດໃຫ້ການແຈກຢາຍມີ ຄວາມວ່ອງໄວຂຶ້ນ, ຫົວໜ່ວຍບໍລິການເພີ່ມຂຶ້ນເປັນ 63 ບໍລິສັດ ເທົ່າກັບ 196.8% ໃນນີ້ມີ 01 ບໍລິສັດທີ່ເປັນທຸ້ນສ່ວນ ລະຫວ່າງລັດ ແລະ ເອກະຊົນ, ມີ 4 ບໍລິສັດທີ່ໃຫ້ ບໍລິການລະຫວ່າງປະເທດ, ພາຍໃນ ແລະ ລະຫວ່າງປະເທດ 7 ບໍລິສັດ ແລະ ໃຫ້ບໍລິການສະເພາະພາຍໃນແຂວງໃດໜຶ່ງ 52 ບໍລິສັດ, ພາກລັດໄດ້ສຳເລັດການສ້າງລະບົບສູນລວມຕິດຕາມກວດກາເຄື່ອງຝາກ ເພື່ອສະໜອງໃຫ້ແກ່ຜູ້ປະກອບການ ແລະ ສັງຄົມ, ຜູ້ໃຫ້ບໍລິການໄປສະນີໄດ້ມີການນຳໃຊ້ເຕັກໂນໂລຊີ ດິຈິຕອນເຂົ້າໃນການບໍລິການຢ່າງກວ້າງຂວາງ ໂດຍມີການເຊື່ອມໂຍງກັບແຜລດຟອມການຄ້າ ແລະ ລະບົບຊຳລະແບບເອເລັກໂຕຣນິກ ຊຶ່ງໄດ້ສ້າງເງື່ອນໄຂ ແລະ ຂໍ້ສະດວກໃຫ້ການຄ້າເອເລັກໂຕຣນິກ ພາຍໃນປະເທດຂະຫຍາຍຕົວແບບກ້າວກະໂດດ, ບໍລິມາດການຮັບຝາກທັງພາຍໃນ ແລະ ລະຫວ່າງປະເທດເພີ່ມຂຶ້ນເປັນ 7,263 ໂຕນ/ປີ ເທົ່າກັບ 1,095%, ຈັດພິມສະແຕັມອອກຮັບໃຊ້ໃນລະບົບການບໍລິການ ແລະ ການສະສົມເພີ່ມຂຶ້ນ.

### 1. ສະຖິຕິເຄືອຂ່າຍການບໍລິການ.

ຂໍ້ມູນສະຖິຕິ ດັ່ງລຸ່ມນີ້ສະແດງໃຫ້ເຫັນການພັດທະນາດ້ານເຄືອຂ່າຍການບໍລິການ ແລະ ໂຄງລ່າງພື້ນຖານໄປສະນີ ຂອງ ສປປ ລາວ.

#### ຕາຕະລາງ 01: ບໍລິສັດ ຜູ້ໃຫ້ບໍລິການດ້ານໄປສະນີ.

ລ/ດ	ຊື່ບໍລິສັດ	ເຈົ້າຂອງກຳມະສິດ
<b>I</b>	<b>ຂົນສົ່ງພາຍໃນ ແລະ ລະຫວ່າງປະເທດ</b>	
1	ບໍລິສັດ ໄປສະນີລາວ ຈຳກັດ	ເອກະຊົນ 51%
2	ບໍລິສັດ ຮຸ່ງອາລຸນໂລຊິດສະຕິກ ຈຳກັດຜູ້ດຽວ	ເອກະຊົນ 100%
3	ບໍລິສັດ flash	ເອກະຊົນ 100%
4	ບໍລິສັດ ດວງຈະເລີນເທຣດດິ້ງ ຂາອອກ-ຂາເຂົ້າ ຈຳກັດຜູ້ດຽວ	ເອກະຊົນ 100%
<b>II</b>	<b>ຂົນສົ່ງພາຍໃນປະເທດ</b>	ເອກະຊົນ 100%
1	ບໍລິສັດ ດີເອັສ ເອັກແພັສ ຈຳກັດຜູ້ດຽວ	ເອກະຊົນ 100%
2	ບໍລິສັດ ໂກເທດດີ ການຄ້າ ຈຳກັດຜູ້ດຽວ	ເອກະຊົນ 100%
3	ບໍລິສັດ ເຊນ ທານສະປອດ ຈຳກັດຜູ້ດຽວ	ເອກະຊົນ 100%
4	ບໍລິສັດ ແອວຊີຂາເຂົ້າ-ຂາອອກຈຳກັດຜູ້ດຽວ	ເອກະຊົນ 100%
5	ບໍລິສັດ ອິບານານາ ຈຳກັດ	ເອກະຊົນ 100%
6	ບໍລິສັດ ສິສເມຕິກ ໄອທິ ໂຊລຸຊັນ ຈຳກັດ	ເອກະຊົນ 100%
7	ບໍລິສັດ ມີໄຊ ຈັດສິ່ງດ່ວນ ແອນລາວເນັດເວີກຈຳກັດຜູ້ດຽວ	ເອກະຊົນ 100%
8	ບໍລິສັດ ກຽງໄກ ບໍລິການຂົນສົ່ງສິນຄ້າ ແລະ ເອກະສານດ່ວນ	ເອກະຊົນ 100%
9	ບໍລິສັດ ຊິທິທິ ເອັກເພດ	ເອກະຊົນ 100%
10	ບໍລິສັດ ໄອ ເທດດິ້ງ	ເອກະຊົນ 100%
11	ບໍລິສັດ ຊຸລິ ບໍລິການດ້ານໄປສະນີ	ເອກະຊົນ 100%
12	ວິສາຫະກິດ ແສນສະດວກ	ເອກະຊົນ 100%
13	ບໍລິສັດ ຊວນທິງລິດເຊົາ ແລະ ຂົນສົ່ງດ່ວນຈຳກັດ	ເອກະຊົນ 100%

14	ບໍລິສັດ ສ້ຽວລິນ ຂົນສົ່ງດ່ວນ	ເອກະຊົນ 100%
15	ບໍລິສັດ ຫັນໃຈ ເຊີວິດ	ເອກະຊົນ 100%
16	ອະນຸສິດ ຂົນສົ່ງດ່ວນ	ເອກະຊົນ 100%
<b>III</b>	<b>ຂົນສົ່ງລະຫວ່າງປະເທດ</b>	ເອກະຊົນ 100%
1	ບໍລິສັດ ດີເອັຈແອວລາວຈຳກັດຜູ້ດຽວ	ເອກະຊົນ 100%
2	ບໍລິສັດ ລາວບໍລິການຂົນສົ່ງ ຈຳກັດ	ເອກະຊົນ 100%
3	ບໍລິສັດ ພິທີແອກາໂກ ຈຳກັດຜູ້ດຽວ	ເອກະຊົນ 100%
4	ບໍລິສັດ ໂອຊີເອັສ ຈຳກັດຜູ້ດຽວ	ເອກະຊົນ 100%
5	ບໍລິສັດ ຂົນສົ່ງສິນຄ້າລະຫວ່າງປະເທດ ສຽວຫຼິງຈຳກັດ	ເອກະຊົນ 100%
6	ບໍລິສັດ ZTO ເອັກເພຣດ ການຄ້າຂາເຂົ້າ-ຂາອອກຈຳກັດ	ເອກະຊົນ 100%
<b>IV</b>	<b>ພາຍໃນແຂວງ</b>	ເອກະຊົນ 100%
1	ບໍລິສັດ ເດລີເວີລີ ຮີໂລ (ລາວ)ຈຳກັດຜູ້ດຽວ	ເອກະຊົນ 100%
2	ບໍລິສັດ ທີຈີການຄ້າ ແລະ ການຂົນສົ່ງຂາເຂົ້າ-ຂາອອກ ຈຳກັດ	ເອກະຊົນ 100%
3	ບໍລິສັດ ໂກເທດດີ້	ເອກະຊົນ 100%
4	ວິສາຫະກິດ ສ່ວນບຸກຄົນ ດຣອບພິນ	ເອກະຊົນ 100%
5	ຮ້ານ ຊ້າງນ້ອຍ ເດຣີເວີລີ	ເອກະຊົນ 100%
6	ຫັນໃຈເຊີວິດ	ເອກະຊົນ 100%

ແຫຼ່ງຂໍ້ມູນ: ກົມໄປສະນີ, ກະຊວງ ເຕັກໂນໂລຊີ ແລະ ການສື່ສານ.

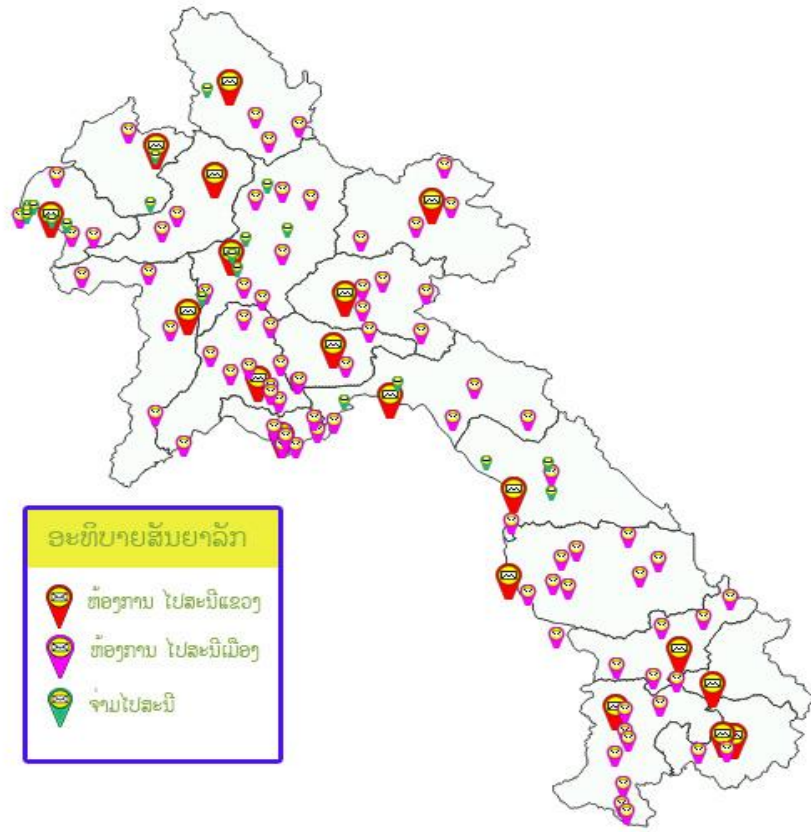
## ຕາຕະລາງ 02: ໂຄງລ່າງພື້ນຖານຂອງ ບໍລິສັດ ໄປສະນີລາວ ຈຳກັດ ໃນຂອບເຂດທົ່ວປະເທດ.

ເນື້ອໃນເຄືອຂ່າຍ ໄປສະນີ	ຫົວໜ່ວຍ	2020	2021	2022	2023	2024
ຫ້ອງການ ໄປສະນີ ທັງໝົດທົ່ວປະເທດ	ແຫ່ງ	160	160	167	167	167
ຫ້ອງການ ບໍລິສັດ ໄປສະນີລາວ ຈຳກັດ ທັງໝົດ	ແຫ່ງ	145	145	149	147	145
ຫ້ອງການ ບໍລິສັດ ເມເອກະຊົນ	ແຫ່ງ	15	15	60	125	128
ຫ້ອງການ ໄປສະນີ ປະຈຳເມືອງ	ແຫ່ງ	127	127	149	149	149
ຈຳມ ໄປສະນີ	ແຫ່ງ	48	48	40	40	40
ສາຂາຈຳໜ່າຍສະແຕມ	ແຫ່ງ	63	63	54	54	54
ຖ້ຳໄປສະນີ ໃຫ້ເຊົ່າ	ແຫ່ງ	27,000	27,000	4,229	4229	4229
ປ່ອງບໍລິການອັດຕະໂນມັດ	ແຫ່ງ	63	63	62	62	62
ຫົບປ່ອນຈິດໝາຍສາທາລະນະ	ແຫ່ງ	140	140	45	45	45

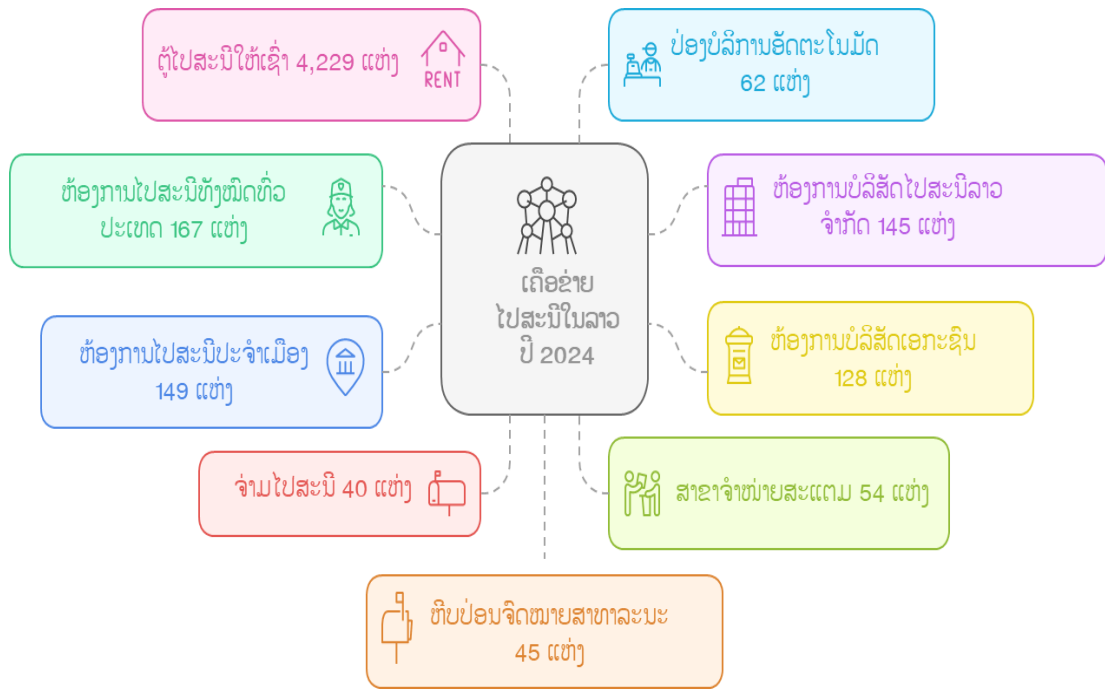
ແຫຼ່ງຂໍ້ມູນ: ກົມໄປສະນີ, ກະຊວງ ເຕັກໂນໂລຊີ ແລະ ການສື່ສານ.

ໝາຍເຫດ: ຂໍ້ມູນໃນນີ້ມີສະເພາະແຕ່ບໍລິສັດ ໄປສະນີລາວ ຈຳກັດ ແລະ ບັນດາຜູ້ປະກອບການທາງດ້ານໄປສະນີ.

ຮູບສະແດງ 01: ແຜນທີ່ຈຸດທີ່ຕັ້ງການໃຫ້ບໍລິການດ້ານໄປສະນີ ຂອງບໍລິສັດ ໄປສະນີລາວ ຈຳກັດ ໃນຂອບເຂດທົ່ວປະເທດ.



ແຫຼ່ງຂໍ້ມູນ: ພະແນກສະຖິຕິ, ກົມແຜນການ ແລະ ການເງິນ.



## 2. ການບໍລິການ ໄປສະນີ ພາຍໃນປະເທດ.

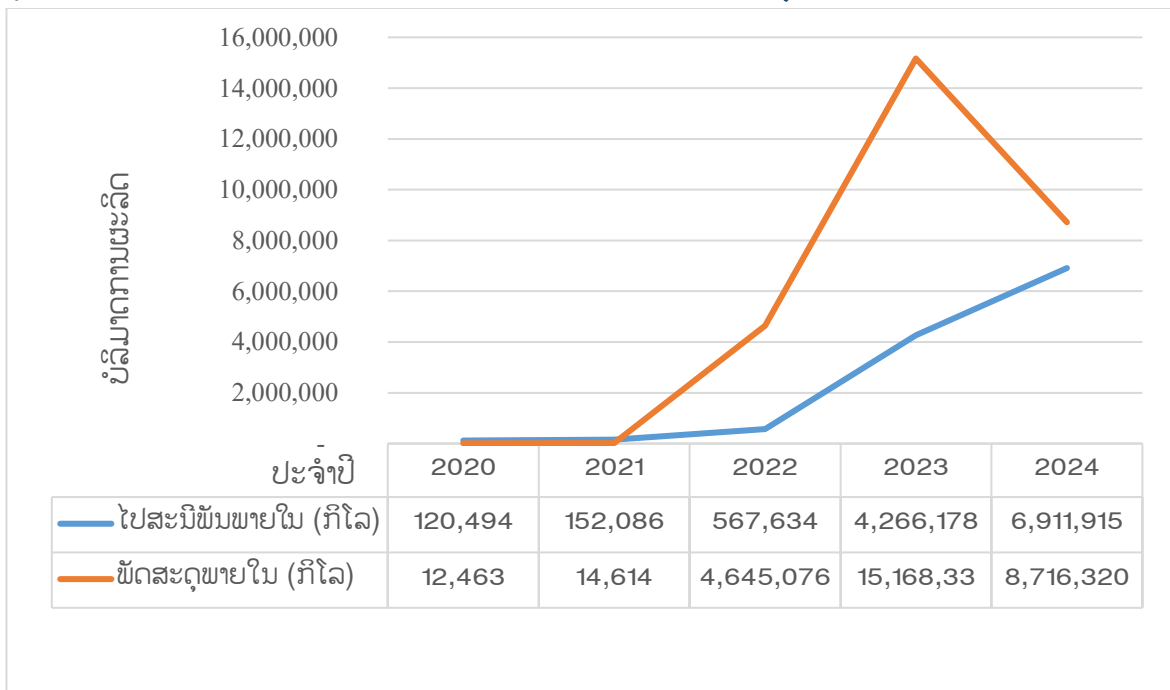
ຂໍ້ມູນ ສະຖິຕິບໍລິມາດການຜະລິດ ຂອງໄປສະນີ ພາຍໃນປະເທດເຫັນໄດ້ວ່າ ເພີ່ມຂຶ້ນຫຼາຍສົມຄວນໂດຍສະເພາະໄປສະນີພັນ ເນື່ອງຈາກມີການຂະຫຍາຍຕາໜ່າງການໃຫ້ບໍລິການ ຂອງບັນດາບໍລິສັດ ຊຶ່ງເຮັດໃຫ້ມີບໍລິສັດ ທີ່ໃຫ້ບໍລິການໃນການຂົນສົ່ງເພີ່ມຂຶ້ນຫຼາຍແຫ່ງ.

ຕາຕະລາງ 3: ບໍລິມາດການຜະລິດ ດ້ານໄປສະນີ ພາຍໃນປະເທດ.

ເນື້ອໃນ	ຫົວໜ່ວຍ	2020	2021	2022	2023	2024
ໄປສະນີພັນພາຍໃນ	ກິໂລ	120,494	152,086	567,634	4,266,178	6,911,915
ພັດສະດຸພາຍໃນ	ກິໂລ	12,463	14,614	4,645,076	15,168,337	8,716,320
ໂລຈິດສຕິກ	ກິໂລ	-	-	1,430,870	1,191,842	217,754
ຈິດໝາຍ	ສະບັບ	48,499	7,105	25,293	23,160	11,065
ສິ່ງຂອງທີ່ນ້ອຍ	ສະບັບ	2,483	7,233	1,581	1,068	92
ສິ່ງພິມວາລະສານ	ສະບັບ	7,374	3,606	4,290	282	247
ໜັງສືພິມ	ສະບັບ	22,603	8,837	-	-	-
ເມດວນ (EMS)	ສະບັບ	27,264	16,209	11,375	14,282	16,633
ສະສົມສະແຕັມ	ຊຸດ	13,347	4,287	23,110	24,363	43,152

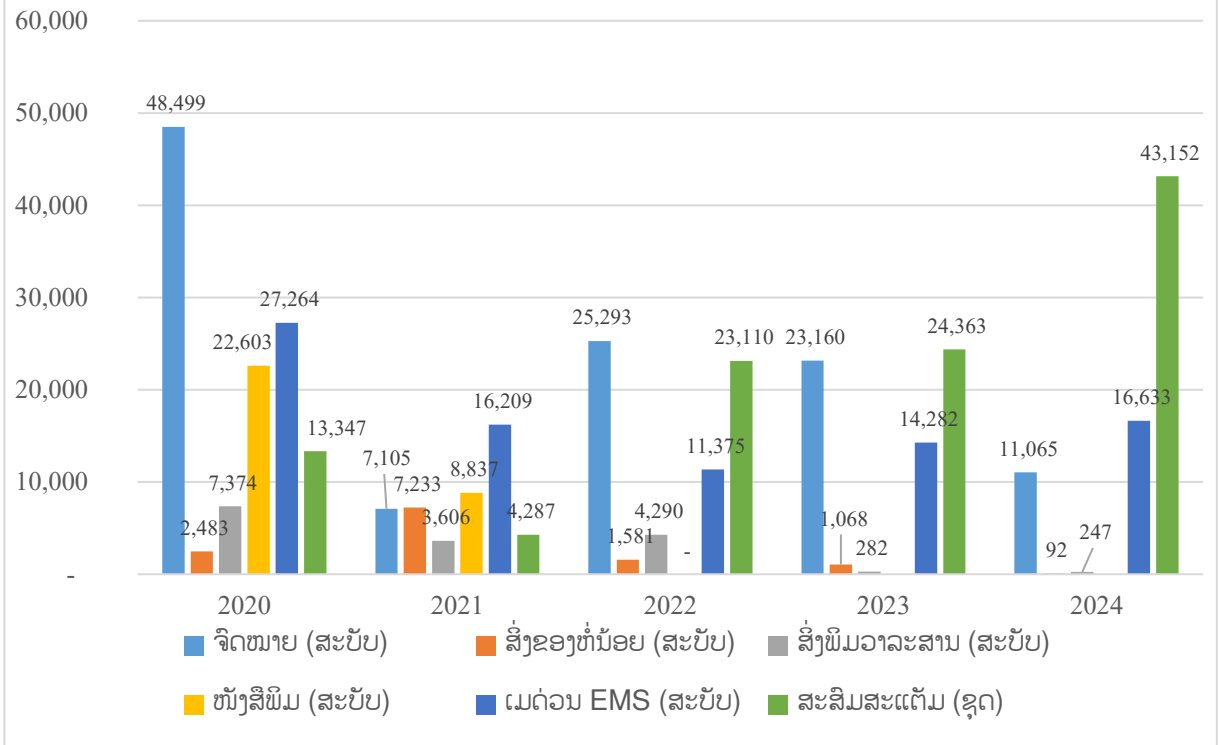
ແຫຼ່ງຂໍ້ມູນ: ກົມໄປສະນີ, ກະຊວງ ເຕັກໂນໂລຊີ ແລະ ການສື່ສານ.

ຮູບສະແດງ 02: ສົມທຽບບໍລິມາດການຜະລິດ ໄປສະນີພັນ ແລະ ພັດສະດຸພາຍໃນປະເທດ.



ແຫຼ່ງຂໍ້ມູນ: ກົມໄປສະນີ, ກະຊວງ ເຕັກໂນໂລຊີ ແລະ ການສື່ສານ.

### ການບໍລິການດ້ານໄປສະນີ ສປປ ລາວ (ຕໍ່)



ແຫຼ່ງຂໍ້ມູນ: ກົມໄປສະນີ, ກະຊວງ ເຕັກໂນໂລຊີ ແລະ ການສື່ສານ.

### 3. ການບໍລິການ ໄປສະນີ ລະຫວ່າງປະເທດ.

ໄປສະນີລະຫວ່າງປະເທດ ໄດ້ມີການຂະຫຍາຍການບໍລິການ ມີບໍລິສັດທີ່ໃຫ້ບໍລິການຕ່າງປະເທດທັງຂອງລັດ ແລະ ເອກະຊົນ, ສາມາດເຊື່ອມໂຍງກັບ 192 ປະເທດ, ເຮັດໃຫ້ການບໍລິການມີຄວາມສະດວກຫຼາຍຂຶ້ນ ລາຍລະອຽດຂໍ້ມູນການຜະລິດດັ່ງຕາລະລາງລຸ່ມນີ້:

ຕາຕະລາງ 04: ບໍລິມາດການຜະລິດ ດ້ານໄປສະນີ ລະຫວ່າງປະເທດ.

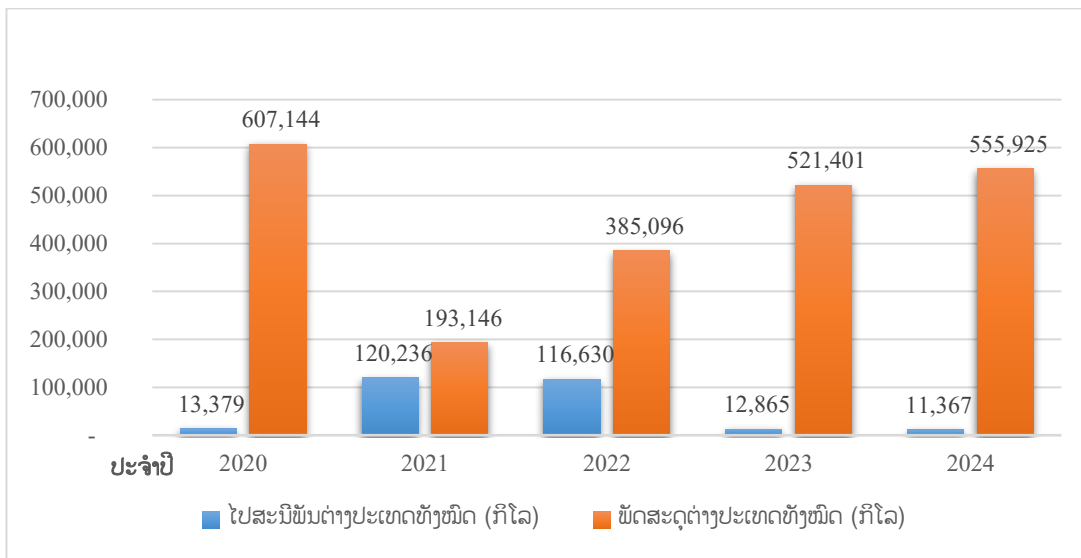
ເນື້ອໃນຕົວຊີບອກ	ຫົວໜ່ວຍ	2020	2021	2022	2023	2024
ໄປສະນີພັນຕ່າງປະເທດ ລວມທັງໝົດ	ກິໂລ	13,379	120,236	116,630	12,865	11,367
- ຂາອອກ		2,948	13,153	78,739	5,481	5,570
- ຂາເຂົ້າ		10,431	107,083	37,890	7,384	5,797
ພັດສະດຸຕ່າງປະເທດ ລວມທັງໝົດ	ກິໂລ	607,144	193,146	385,096	521,401	555,925
- ຂາອອກ		553,722	114,214	285,622	331,007	349,646
- ຂາເຂົ້າ		53,422	78,932	99,474	190,394	206,279
ໄລຈິດສຕິກ ຕ່າງປະເທດ ລວມທັງໝົດ	ກິໂລ	-	-	10,440	3,861	22,784
- ຂາອອກ				2,485	3,051	22,502
- ຂາເຂົ້າ				7,955	810	282
ຈົດໝາຍ ແລະ ຊອງອາກາດ ລວມທັງໝົດ	ສະບັບ	38,692	44,535	49,083	60,268	65,985
- ຂາອອກ		11,151	15,372	24,408	29,026	33,686
- ຂາເຂົ້າ		27,541	29,164	24,675	31,242	32,299
ສິ່ງຂອງຫໍ່ນ້ອຍ ລວມທັງໝົດ	ຫໍ່	7,049	7,233	3,958	5,023	4,325

- ຂາອອກ		1,513	4,795	2,373	3,490	2,931
- ຂາເຂົ້າ		5,536	2,438	1,585	1,533	1,394
<b>ສິ່ງພິມວາລະສານ ລວມທັງໝົດ</b>	<b>ສະບັບ</b>	<b>9,927</b>	<b>3,606</b>	<b>8,309</b>	<b>7,879</b>	<b>5,604</b>
- ຂາອອກ		76	2,961	114	2	-
- ຂາເຂົ້າ		9,851	645	8,195	7,877	5,604
<b>ໄປສະນີບັດ ລວມທັງໝົດ</b>	<b>ສະບັບ</b>	<b>26,864</b>	<b>115</b>	<b>5,436</b>	<b>29,244</b>	<b>19,883</b>
- ຂາອອກ		25,649	94	3,563	28,952	19,504
- ຂາເຂົ້າ		1,215	21	1,873	292	379
<b>ເມດວນ EMS ລວມທັງໝົດ</b>	<b>ສະບັບ</b>	<b>15,654</b>	<b>11,794</b>	<b>12,894</b>	<b>17,874</b>	<b>19,129</b>
- ຂາອອກ		9,215	5,746	9,784	10,100	9,581
- ຂາເຂົ້າ		6,439	6,048	3,110	7,774	9,548
<b>ໃບຝາກເງິນ ລວມທັງໝົດ</b>	<b>ໃບ</b>	<b>579</b>	<b>133</b>	<b>-</b>	<b>-</b>	<b>-</b>
- ຂາອອກ		77	6			
- ຂາເຂົ້າ		472	127			
<b>TWESTERN UNION ລວມທັງໝົດ</b>	<b>ໃບ</b>	<b>4,430</b>	<b>2,006</b>	<b>2,299</b>	<b>1,800</b>	<b>1,306</b>
- ຂາອອກ		815	230	241	175	128
- ຂາເຂົ້າ		3,615	1,776	2,058	1,625	1,178
<b>ສະສົມສະແຕມ</b>	<b>ຊຸດ</b>	<b>1,151</b>	<b>1,275</b>	<b>518</b>	<b>6</b>	<b>-</b>

ແຫຼ່ງຂໍ້ມູນ: ກົມໄປສະນີ, ກະຊວງ ເຕັກໂນໂລຊີ ແລະ ການສື່ສານ.

ໝາຍເຫດ: ຂໍ້ມູນແມ່ນ ຈາກບໍລິສັດໄປສະນີລາວຈຳກັດ, ບໍລິສັດ DHL, ບໍລິສັດ TNT, ບໍລິສັດ OCS ແລະ ບໍລິສັດ PT ແລະ ບັນດາຜູ້ປະກອບການທາງດ້ານໄປສະນີ.

### ຮູບສະແດງ 03: ສົມທຽບການຜະລິດໄປສະນີພັນ ແລະ ພັດສະດຸ ລະຫວ່າງປະເທດ.



ແຫຼ່ງຂໍ້ມູນ: ກົມໄປສະນີ, ກະຊວງ ເຕັກໂນໂລຊີ ແລະ ການສື່ສານ.

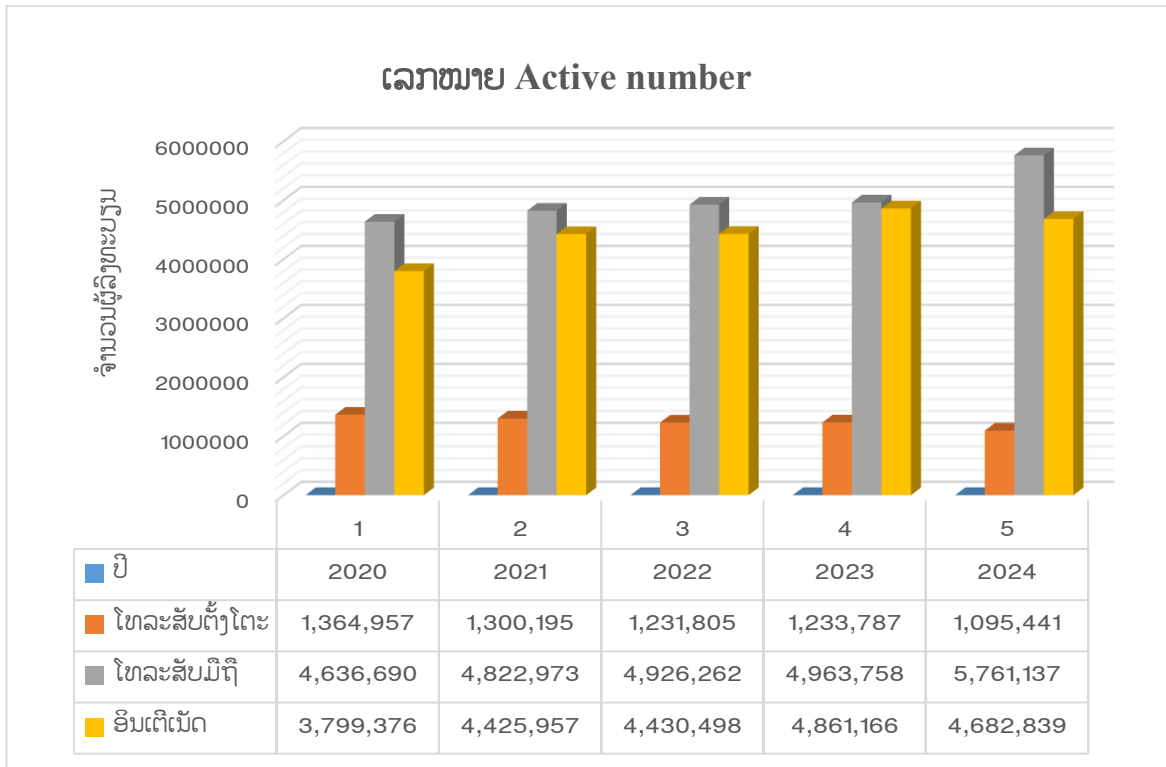
ໝາຍເຫດ: ຂໍ້ມູນປີ 2020 ຫຼຸດລົງຫຼາຍເນື່ອງຈາກ ມີການຫັນໄປໃຊ້ບໍລິການບັນດາບໍລິສັດຂົນສົ່ງທີ່ເກີດຂຶ້ນໃໝ່ພາຍໃນ ຊຶ່ງໃນປີ 2022 ພາຍຫຼັງເກັບຂໍ້ມູນນຳບັນດາບໍລິສັດເຫຼົ່ານີ້ເຫັນວ່າການຊົມໃຊ້ພັດສະດຸຕ່າງປະເທດມີທ່າອ່ຽງທີ່ດີຂຶ້ນ.

**ສະຖິຕິ ດ້ານໂທລະຄົມມະນາຄົມ  
ແລະ ອິນເຕີເນັດ**

### III. ສະຖິຕິ ດ້ານໂທລະຄົມມະນາຄົມ / ອິນເຕີເນັດ.

ສະຖິຕິ ດ້ານໂທລະຄົມ ແລະ ອິນເຕີເນັດ ໄດ້ມີການສັງລວມຈາກ ການລາຍງານບໍລິຫານ ຂອງບັນດາບໍລິສັດທີ່ ໃຫ້ການບໍລິການຊຶ່ງສະແດງໃຫ້ເຫັນການວັດແທກລະດັບການພັດທະນາໃນຊຶ່ງເຂດເສດຖະກິດ-ສັງຄົມ ຂອງປະເທດ ໃນນີ້ໄດ້ສັງລວມເອົາຂໍ້ມູນ ທາງດ້ານພື້ນຖານໂຄງລ່າງໂທລະຄົມ ແລະ ອິນເຕີເນັດ, ບໍລິມາດການນໍາໃຊ້, ລົງທະບຽນນໍາ ໃຊ້ ແລະ ບໍລິມາດການຜະລິດເປັນຕົ້ນ:

**ຮູບສະແດງ 04: ສົມທຽບການລົງທະບຽນນໍາໃຊ້ໂທລະສັບ ແລະ ອິນເຕີເນັດ ຂອງ ສປປ ລາວ ໄລຍະຜ່ານມາ.**



ແຫຼ່ງຂໍ້ມູນ: ບໍລິສັດ (LTC, ETL, STAR, TPLUS, BEST, and LAOSAT).

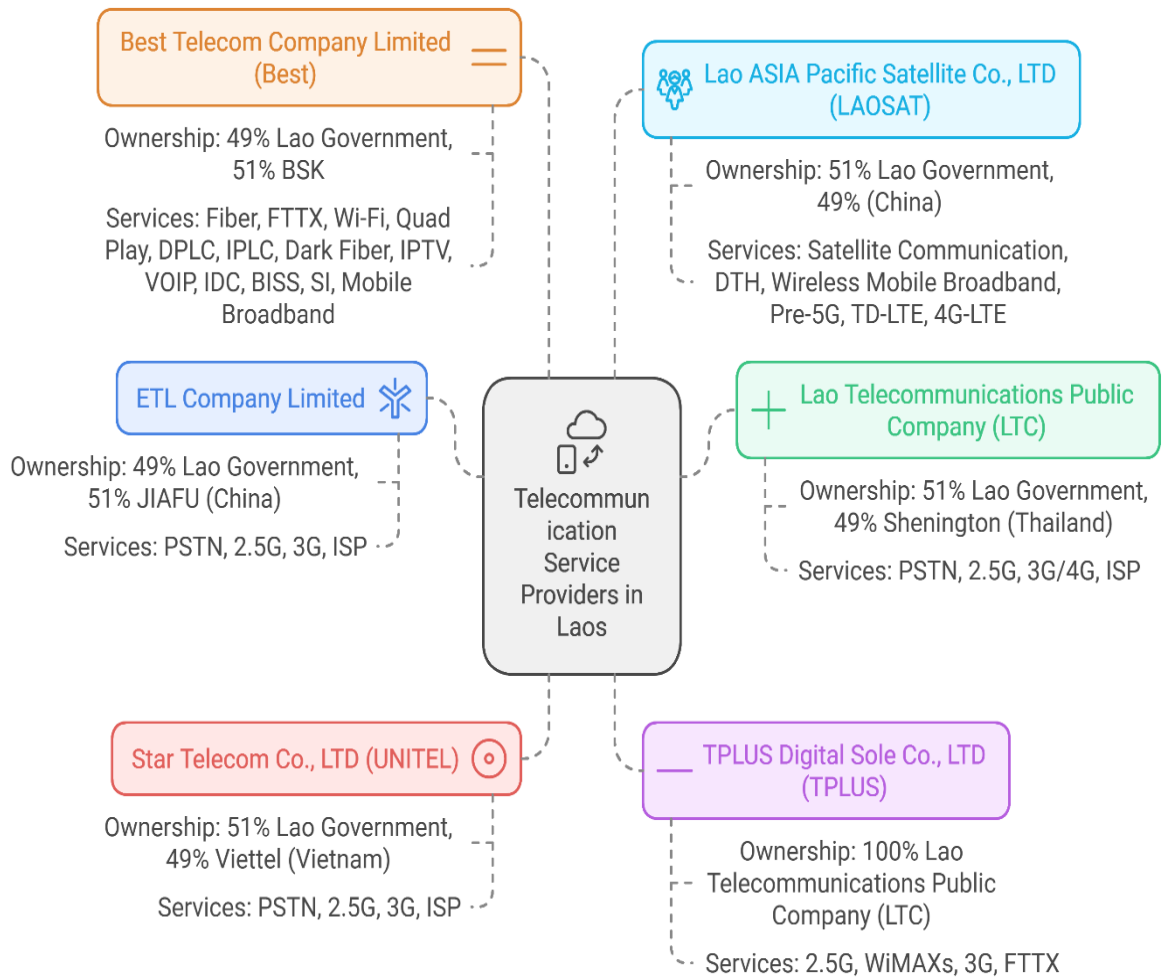
**ຕາຕະລາງ 05: ບໍລິສັດ ໃຫ້ບໍລິການທາງດ້ານ ໂທລະຄົມມະນາຄົມ.**

ຊື່ຜູ້ໃຫ້ບໍລິການ	ປະເພດຂອງການບໍລິການ	ເຈົ້າຂອງກຳມະສິດ
ETL Company Limited. ບໍລິສັດ ອີທີແອລ ຈຳກັດ. (ETL)	PSTN	49% Lao Government 51% JIAFU (China)
	2.5G (GSM 900/1800, GPRS)	
	3G (GSM 2.1 GHz)	
	ISP (XDL, HIL, VPN, FTTX)	
Lao Telecommunications Public Company ບໍລິສັດ ລາວ ໂທລະຄົມມະນາຄົມ ມະຫາຊົນ (LTC)	PSTN	51% Lao Government 49% Shenington (Thailand)
	2.5G (GSM 900/1800, GPRS)	
	3G/4G (GSM)	
	ISP (XDL, IP Star)	
Star Telecom Co., LTD ບໍລິສັດ ສະຕາ ໂທລະຄົມ ຈຳກັດ (UNITEL)	PSTN	51% Lao Government 49% Viettel (Vietnam)
	2.5 G (GSM 900/1800, GPRS)	
	3G (GSM)	
	ISP (XDL, FTTX)	
TPLUS Digital Sole Co., LTD ບໍລິສັດ ທີພລັດ ດິຈິຕອນ ຈຳກັດ (TPLUS)	2.5G (GSM 900/1800, Edge)	100% Lao Telecommunications Public Company (LTC)
	WiMAXs, 3G, FTTX	
Best Telecom Company Limited ບໍລິສັດ ເບສ ເທເລຄອມ ຈຳກັດ (Best)	Fiber, FTTX, Wi-Fi & Quad Play	49% Lao Government 51% BSK
	DPLC, IPLC, Dark Fiber	
	IPTV, VOIP, IDC, BISS & SI	
	Mobile Broadband (BB-Wi-Fi, BB Mobile 3G/4G)	
Lao ASIA Pacific Satellite Co., LTD ບໍລິສັດ ດາວທຽມລາວ ເອເຊຍ-ປາຊີຟິກ ຈຳກັດ (LAOSAT)	Satellite Communication Service	51% Lao Government 49% (China)
	DTH Service (LAOSAT TV)	
	Wireless Mobile Broadband Service	
	Pre-5G, TD-LTE, 4G-LTE	

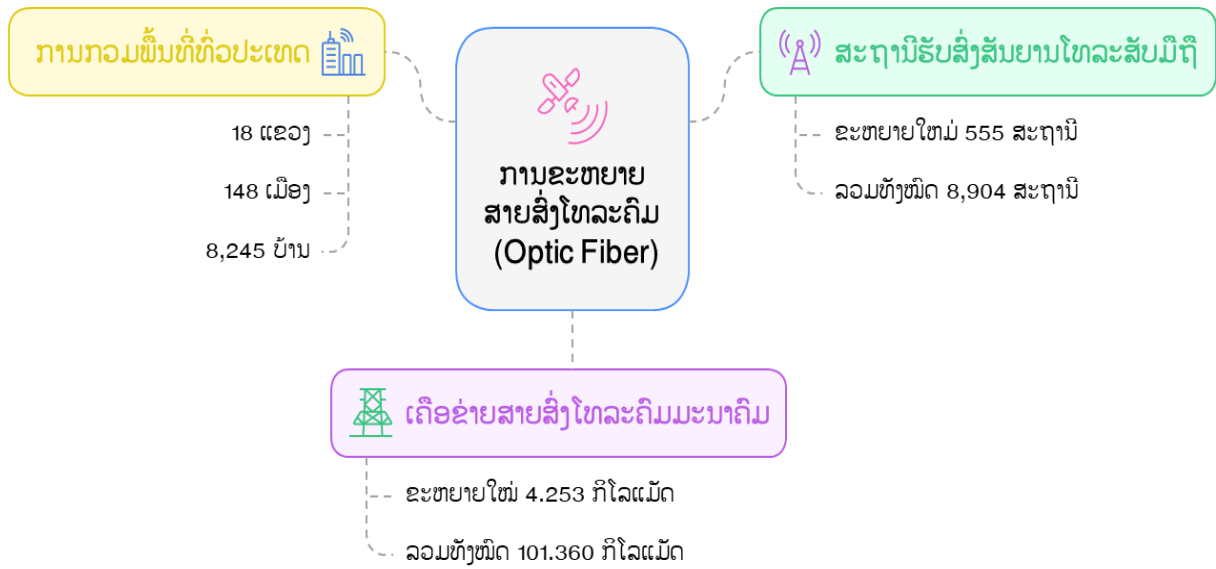
**1. ເຄືອຂ່າຍດ້ານ ໂທລະຄົມມະນາຄົມ/ອິນເຕີເນັດ.**

ການພັດທະນາພື້ນຖານໂຄງລ່າງໂທລະຄົມມະນາຄົມ, ອິນເຕີເນັດຄວາມໄວສູງແບບມີສາຍ ແລະ ບໍ່ມີສາຍ ທັງສູນກາງຮອດທ້ອງຖິ່ນ, ປະຊາຊົນສາມາດເຂົ້າເຖິງ ແລະ ນຳໃຊ້ຢ່າງທົ່ວເຖິງ. ໃນປີ 2024 ສປປ ລາວ ມີສາຍໄຍແກ້ວນຳແສງ (Fiber Optic Cable) ມີທັງໝົດ 101.360 ກິໂລແມັດ ຊຶ່ງກວມເອົາເມືອງ ແລະ ແຂວງທັງໝົດໃນທົ່ວປະເທດ, ສະຖານີຮັບ-ສົ່ງ ສັນຍານໂທລະສັບມືຖື ກວມໄດ້ 97% ບ້ານທັງໝົດໃນຂອບເຂດທົ່ວປະເທດ ໃນນັ້ນມີການຂະຫຍາຍ ເຄືອຂ່າຍອິນເຕີເນັດຄວາມໄວສູງ ຜ່ານໂທລະສັບມືຖື 3G (Mobile Broadband) ແມ່ນກວມເອົາ 86% ຂອງບ້ານທັງໝົດໃນທົ່ວປະເທດ ທຽບໃສ່ປີຜ່ານມາເພີ່ມຂຶ້ນ 1%.

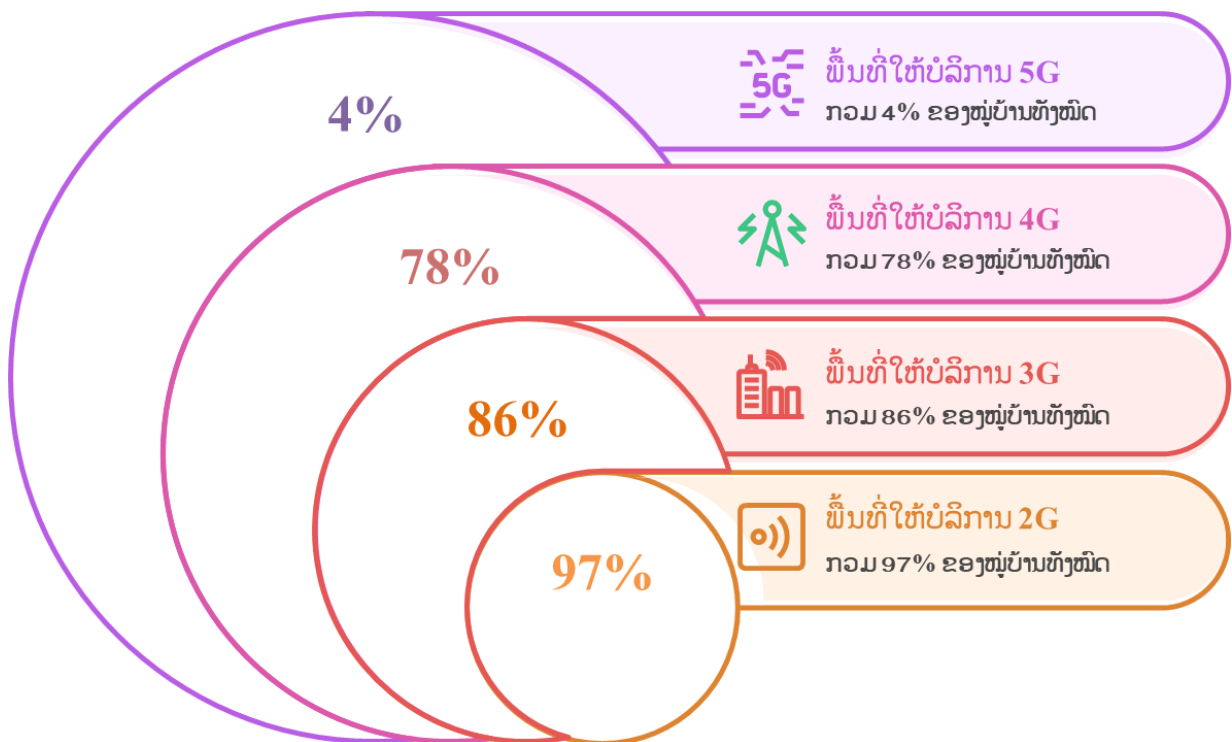
ເຄືອຂ່າຍໂທລະຄົມ ແລະ ອິນເຕີເນັດ ໃນເຂດຕົວເມືອງໃຫຍ່ແມ່ນສາມາດປົກຄຸມໄດ້ 100% ແຕ່ເຂດຊົນນະບົດທ່າງໄກສອກຫຼີກ ແມ່ນບໍ່ທັນທົ່ວເຖິງທຸກບ່ອນເຫັນວ່າຍັງມີຄວາມແຕກໂຕນກັນພໍສົມຄວນລະຫວ່າງຕົວເມືອງ ແລະ ຊົນນະບົດ ຈາກການເກັບກຳຂໍ້ມູນບ້ານທີ່ຍັງບໍ່ມີສັນຍານໂທລະສັບເຂົ້າເຖິງມີ 4% ໃນຂອບເຂດທົ່ວປະເທດ.



ຮູບສະແດງ 05: ການຂະຫຍາຍຕົວຂອງພື້ນຖານໂຄງລ່າງໂທລະຄົມມະນາຄົມໃນປີ 2024.



ຮູບສະແດງ 06: ຄຸນລັກສະນະ ແລະ ອັດຕາການກວມຂອງສັນຍານເຄືອຂ່າຍໂທລະສັບມືຖືແຍກຕາມເຕັກໂນໂລຊີ



ຕາຕະລາງ 6: ຈຳນວນເຄືອຂ່າຍ ແລະ ສະຖານີທີ່ໃຫ້ບໍລິການ ໂທລະຄົມມະນາຄົມ /ໄອຊີທີ.

ຕົວຊີ້ບອກ	ຫົວໜ່ວຍ	2020	2021	2022	2023	2024
ສູນກາງ ໂທລະສັບຕັ້ງໂຕະ	ແຫ່ງ	211	224	224	222	223
ຈຳນວນສູນກາງ ໂທລະສັບມືຖື						
MSC	ແຫ່ງ	9	9	8	8	9
BSC	ແຫ່ງ	53	44	44	42	41
UMG	ແຫ່ງ	12	11	11	11	11
PS	ແຫ່ງ	10	10	10	12	12
HLR	ແຫ່ງ	5	5	5	5	5
SMSC	ແຫ່ງ	3	3	3	5	4
CRM	ແຫ່ງ	3	3	3	3	1
ຈຳນວນຕົວແທນຈຳໜ່າຍສິນຄ້າໂທລະຄົມຂອງ ບໍລິສັດ (Dealer)	ແຫ່ງ	1,469	1,207	1,207	1,191	856
ບ່ອງບໍລິການ/ສູນບໍລິການລູກຄ້າ	ແຫ່ງ	341	323	323	325	324
ສູນດູແລລູກຄ້າ/ Call center ( Customer care center)	ແຫ່ງ	5	5	5	4	4
ເຄືອຂ່າຍ ໂທລະຄົມ						
ຈຳນວນເສົາ BTS	ຕື້ນ	5,728	5,728	5,728	5,728	5,728
ຈຳນວນສະຖານີ ຮັບ-ສົ່ງສັນຍານໂທລະສັບມືຖື ທັງໝົດ ທົ່ວປະເທດ						
ສະຖານີ 2G	ສະຖານີ	5,519	5,170	8,860	9,697	
ສະຖານີ 3G	ສະຖານີ	6,042	8,066	6,422	7,663	
ສະຖານີ 4G	ສະຖານີ	5,399	8,433	4,276	4,925	
ສະຖານີ Repeater	ສະຖານີ	257	102	41	10	
ຈຳນວນສະຖານີ Microwave ທົ່ວປະເທດ						
ຈຳນວນສະຖານີຮັບດາວທຽມ (VSAT) ທົ່ວ ປະເທດ	ສະຖານີ	20	8	5	5	5
ຈຳນວນສະຖານີ C Band	ສະຖານີ	20	8	5	5	5
ຈຳນວນສະຖານີສາຍສົ່ງ DWDM, STM, PTN, PDH	ສະຖານີ	4,272	4,155	5,763	4,504	4,026
DWDM	ສະຖານີ	202	261	334	737	245
STM	ສະຖານີ	596	420	385	263	262
PTN	ສະຖານີ	1,960	1,960	2,016	1,990	2,005
PDH	ສະຖານີ	1,514	1,514	3,028	1,514	1,514
ຄວາມຍາວຂອງສາຍ Fiber Optic	ກິໂລແມັດ	92,900	95,837	96,670	101,360	102,900

ແຫຼ່ງຂໍ້ມູນ: ບໍລິສັດ (LTC, ETL, STAR, TPLUS, BEST, and LAOSAT).

ໝາຍເຫດ: ຈຳນວນສະຖານີຮັບດາວທຽມ (VSAT) ທົ່ວປະເທດ ແມ່ນສະຖານີ ຂອງບໍລິສັດໂທລະຄົມທີ່ເຊົ່າສະຖານີຜ່ານດາວທຽມ, ບໍ່ແມ່ນຈຳນວນສະຖານີຂອງບໍລິສັດດາວທຽມລາວ.

## 2. ອັດຕາການເຂົ້າເຖິງ ແລະ ນໍາໃຊ້ ເຕັກໂນໂລຊີສື່ສານຂໍ້ມູນຂ່າວສານໃນ ສປປ ລາວ.

ມີຄວາມສໍາຄັນເປັນຢ່າງຍິ່ງເປັນຂໍ້ມູນສະແດງເຖິງລະດັບການພັດທະນາທາງດ້ານ ໄອຊີທີ ຂອງປະເທດ ຕົວຊີ້ບອກເລົ່ານີ້ແມ່ນນອນໃນຍຸດທະສາດ ສະຖິຕິແຫ່ງຊາດ ເພື່ອຕິດຕາມການພັດທະນາວຽກງານໄອຊີທີ ຂໍ້ມູນ ຕົວຊີ້ບອກເລົ່ານີ້ ແມ່ນຕິດພັນກັບການສໍາຫຼວດ ຄົວເຮືອນ ແລະ ບຸກຄົນ ຊຶ່ງແຫຼ່ງຂໍ້ມູນຈະບໍ່ແມ່ນຈາກການລາຍງານ ບໍລິຫານ ຂອງບໍລິສັດທີ່ໃຫ້ບໍລິການໃນ ສປປ ລາວ, ອີງຕາມການສໍາຫຼວດດັດສະນີໝາຍສັງຄົມ (LSIS) ຂອງສູນ ສະຖິຕິແຫ່ງຊາດສະແດງໃຫ້ເຫັນວ່າການເຂົ້າເຖິງການຊົມໃຊ້ ໄອຊີທີ ຂອງຄົວເຮືອນ ໃນປີ 2024 ໃນຂອບເຂດທົ່ວ ປະເທດມີຄົວເຮືອນໃຊ້ໂທລະສັບຕັ້ງໂຕະ 93%, ໂທລະສັບມືຖື 92% ແລະ ຄົວເຮືອນທີ່ລົງທະບຽນນໍາໃຊ້ອິນເຕີ ເນັດ 69% ລາຍລະອຽດດັ່ງຕາຕະລາງລຸ່ມນີ້:

ຕາຕະລາງ 7: ການເຂົ້າເຖິງ ໄອຊີທີ ຂອງ ສປປ ລາວ.

ລາຍການ	ຫົວໜ່ວຍ	2020	2021	2022	2023	2024
ການໃຫ້ບໍລິການໂທລະສັບຕັ້ງໂຕະກວມເມືອງ	%	100	100	100	100	100
ການໃຫ້ບໍລິການໂທລະສັບຕັ້ງໂຕະກວມບ້ານ	%	96	96	98	98	98
ການໃຫ້ບໍລິການໂທລະສັບມືຖືກວມເມືອງ	%	100	100	100	100	100
ການໃຫ້ບໍລິການໂທລະສັບມືຖືກວມບ້ານ	%	96	96	97	97	98
ການໃຫ້ບໍລິການອິນເຕີເນັດກວມບ້ານ	%	82	83	83	83	
ຜູ້ລົງທະບຽນໃຊ້ໂທລະສັບມືຖື ທຽບໃສ່ປະຊາກອນ	%	114	122	122	122	
ການລົງທະບຽນນໍາໃຊ້ອິນເຕີເນັດທຽບໃສ່ປະຊາກອນ	%	53	63	63	67	58
ອັດຕາສ່ວນພົນລະເມືອງນໍາໃຊ້ຄອມພິວເຕີ	%	30	-	-	-	12
ອັດຕາສ່ວນການຊົມໃຊ້ ICT	%	-	-	-	-	
ອັດຕາການພັດທະນາທັກສະຄວາມຮູ້ດ້ານ ICT	%	-	-	-	-	
ອັດຕາຄົວເຮືອນທີ່ໃຊ້ໂທລະສັບຕັ້ງໂຕະ	%	-	-	-	-	93
ອັດຕາຄົວເຮືອນທີ່ໃຊ້ໂທລະສັບຖື	%	-	-	-	-	92
ອັດຕາຄົວເຮືອນທີ່ລົງທະບຽນອິນເຕີເນັດ	%	-	-	-	-	69

ແຫຼ່ງຂໍ້ມູນ: ພະແນກສະຖິຕິ, ກົມແຜນການ ແລະ ການເງິນ, ບໍລິສັດ ທີ່ໃຫ້ບໍລິການດ້ານໂທລະຄົມ ແລະ ອິນເຕີເນັດ.

ໝາຍເຫດ: (-) ບາງຂໍ້ມູນທີ່ລາຍງານໄດ້ຈາກການສໍາຫຼວດ LSIS ຂອງສູນສະຖິຕິແຫ່ງຊາດ, ສ່ວນບາງຂໍ້ມູນທີ່ບໍ່ມີລາຍງານ ແມ່ນຕິດພັນກັບການສໍາຫຼວດພວກເຮົາບໍ່ສາມາດລາຍງານທຸກປີໄດ້.

## 3. ບໍລິມາດການລົງທະບຽນນໍາໃຊ້ໂທລະຄົມ ແລະ ອິນເຕີເນັດ.

ຂໍ້ມູນການລົງທະບຽນນໍາໃຊ້ ແມ່ນເກັບຈາກການລາຍງານ ບໍລິຫານ ຂອງບໍລິສັດ ທີ່ປະກອບການ ທາງດ້ານ ໂທລະຄົມ/ອິນເຕີເນັດ ໃນ ສປປ ລາວ ເຊິ່ງການເກັບກໍາຕົວເລກການລົງທະບຽນນໍາໃຊ້ໂທລະຄົມ ແລະ ອິນເຕີເນັດ ພວກເຮົາກໍານົດເອົານໍາເບີໂທລະສັບ ທີ່ມີການເຄື່ອນໄຫວນໍາໃຊ້ຕົວຈິງ (Active Number) ພາຍໃນເດືອນ ສໍາລັບ ເບີທີ່ບໍ່ມີການເຄື່ອນໄຫວ ໂທອອກ-ເຂົ້າ ໃນເດືອນພວກເຮົາຈະບໍ່ໄດ້ລວມເຂົ້າໃນນີ້. ລາຍລະອຽດຂໍ້ມູນດັ່ງຕາຕະລາງ ລຸ່ມນີ້:

**ຕາຕະລາງ 08: ການລົງທະບຽນນໍາໃຊ້ ໂທລະສັບສັບ ຜ່ານຊິມໂທ ແລະ ຊິມເນັດ.**

ປີ	ປະຊາກອນໃນລາວ (ຄົນ)	ຜູ້ໃຊ້ ໂທລະສັບມືຖືຜ່ານຊິມໂທ ແລະ ອິນເຕີເນັດຜ່ານມືຖື (Mobile-cellular telephone subscriptions / Active mobile-broadband subscriptions). ຫົວໜ່ວຍ: ເລກໝາຍ	ທຽບປະຊາກອນ
2020	7,231,210	8,313,224	114%
2021	7,337,783	9,011,392	122%
2022	7,339,783	9,192,161	125%
2023	7,339,783	9,390,546	127%
2024	7,339,783	9,957,030	135%

ໝາຍເຫດ:

- ຂໍ້ມູນປະຊາກອນຈາກປຶ້ມຄາດຄະເນພົນລະເມືອງ 2015-2045 ຂອງສູນສະຖິຕິແຫ່ງຊາດ.
- ຂໍ້ມູນຜູ້ໃຊ້ໂທລະສັບມືຖືໃນນີ້ແມ່ນຈຳນວນລວມ ຂອງມືຖືທີ່ໃຊ້ຊິມໂທ ແລະ ຊິມເນັດ.

**3.1. ການລົງທະບຽນນໍາໃຊ້ໂທລະສັບຕັ້ງໂຕະ.**

ການລົງທະບຽນນໍາໃຊ້ໂທລະສັບຕັ້ງໂຕະ ໝາຍເຖິງຍອດຈຳນວນການສະໜັກນໍາໃຊ້ໂທລະສັບ ຕັ້ງໂຕະທີ່ໃຊ້ສາຍ PSTN ແລະ ໂທລະສັບແບບບໍ່ມີສາຍ GSM (030), ຊຶ່ງໂທລະສັບຕັ້ງໂຕະ ແບບບໍ່ມີສາຍ GSM (030) ແມ່ນມີການນໍາໃຊ້ຫຼາຍ ເນື່ອງຈາກວ່າລະບົບດັ່ງກ່າວ ແມ່ນໃຊ້ສັນຍານຮ່ວມກັບມືຖື ແລະ ມີຄ່າບໍລິການທີ່ປະຢັດ ຈຶ່ງນິຍົມກັນໃຊ້ຫຼາຍ ໃນປີ 2024 ມີຜູ້ໃຊ້ທັງໝົດ 1,09 ລ້ານ ເລກໝາຍ ແບບມີສາຍ 27 ພັນເລກໝາຍ ເຄືອຂ່າຍການບໍລິການສາມາດກວມໄດ້ 100% ໃນຂອບເຂດທົ່ວປະເທດ.

**ຕາຕະລາງ 09: ຈຳນວນການລົງທະບຽນນໍາໃຊ້ໂທລະສັບຕັ້ງໂຕະທັງໝົດ.**

ປີ	ລວມທັງໝົດ	ໂທລະສັບຕັ້ງໂຕະມີສາຍ	ໂທລະສັບຕັ້ງໂຕະບໍ່ມີສາຍ
ຫົວໜ່ວຍ	ເລກໝາຍ	ເລກໝາຍ	ເລກໝາຍ
2020	1,364,957	47,919	1,317,038
2021	1,300,705	33,638	1,267,067
2022	1,231,805	31,535	1,200,270
2023	1,233,787	29,950	1,203,837
2024	1,095,441	27,400	1,068,041

ແຫຼ່ງຂໍ້ມູນ: ບໍລິສັດ (LTC, ETL, STAR, TPLUS, BEST, and LAOSAT).

ຕາຕະລາງ 10: ຈຳນວນການລົງທະບຽນນຳໃຊ້ໂທລະສັບຕັ້ງໂຕະທັງໝົດ (Active Number) ໃນແຕ່ລະເດືອນ.

ຕົວຊີ້ບອກ	ຫົວໜ່ວຍ	2020	2021	2022	2023	2024
ມັງກອນ	ເລກໝາຍ	1,427,007	1,360,050	1,308,630	1,108,073	1,047,771
ກຸມພາ	ເລກໝາຍ	1,427,041	1,354,761	1,165,598	1,227,461	1,046,270
ມີນາ	ເລກໝາຍ	1,426,274	1,358,570	1,171,693	1,231,054	1,015,135
ເມສາ	ເລກໝາຍ	1,383,736	1,381,052	1,158,579	1,215,649	962,197
ພຶດສະພາ	ເລກໝາຍ	1,392,099	1,335,120	1,147,964	1,197,668	928,396
ມິຖຸນາ	ເລກໝາຍ	1,673,085	1,325,817	1,130,330	1,171,541	898,640
ກໍລະກົດ	ເລກໝາຍ	1,390,270	1,329,153	1,121,076	1,181,822	719,261
ສິງຫາ	ເລກໝາຍ	1,366,261	1,325,113	1,116,298	1,165,496	751,561
ກັນຍາ	ເລກໝາຍ	1,358,534	1,303,293	1,458,749	1,149,355	750,103
ຕຸລາ	ເລກໝາຍ	714,277	1,289,460	1,224,446	1,120,969	746,573
ພະຈິກ	ເລກໝາຍ	710,717	1,286,567	1,223,477	1,108,444	770,651
ທັນວາ	ເລກໝາຍ	1,364,957	1,300,195	1,231,805	1,233,787	1,095,441

ແຫຼ່ງຂໍ້ມູນ: ບໍລິສັດ (LTC, ETL, STAR, TPLUS, BEST, and LAOSAT).

ຕາຕະລາງ 11: ຈຳນວນການລົງທະບຽນນຳໃຊ້ໂທລະສັບຕັ້ງໂຕະທັງໝົດ (ມີສາຍ + ບໍ່ມີສາຍ) ແຍກຕາມແຂວງ.

ຕັ້ງໂຕະ	ຫົວໜ່ວຍ	2020	2021	2022	2023	2024
ນະຄອນຫຼວງວຽງຈັນ	ເລກໝາຍ	279,067	208,633	136,137	105,083	87,988
ຜົ້ງສາລີ	ເລກໝາຍ	45,026	44,721	43,819	41,923	28,106
ຫຼວງນ້ຳທາ	ເລກໝາຍ	35,901	34,251	32,312	26,754	17,281
ອຸດົມໄຊ	ເລກໝາຍ	67,614	65,858	65,212	59,662	39,154
ບໍ່ແກ້ວ	ເລກໝາຍ	30,674	30,173	30,681	26,181	16,488
ຫຼວງພະບາງ	ເລກໝາຍ	104,502	101,940	101,122	94,968	65,187
ຫົວພັນ	ເລກໝາຍ	77,535	78,431	77,332	74,810	55,611
ໄຊຍະບູລີ	ເລກໝາຍ	75,248	75,573	76,869	69,759	44,885
ຊຽງຂວາງ	ເລກໝາຍ	64,208	54,290	53,509	48,594	35,318
ໄຊສົມບູນ	ເລກໝາຍ	11,584	13,712	15,703	12,857	8,632
ວຽງຈັນ	ເລກໝາຍ	87,985	81,635	81,388	69,195	44,610
ບໍລິຄຳໄຊ	ເລກໝາຍ	66,620	66,306	65,769	54,516	34,788
ຄຳມ່ວນ	ເລກໝາຍ	60,578	62,541	62,929	56,004	36,243
ສະຫວັນນະເຂດ	ເລກໝາຍ	141,867	148,811	149,848	139,105	98,832
ສາລະວັນ	ເລກໝາຍ	56,385	59,899	63,287	60,322	39,479
ເຊກອງ	ເລກໝາຍ	17,960	20,237	22,233	21,661	15,052
ຈຳປາສັກ	ເລກໝາຍ	111,118	121,209	120,055	110,217	77,133
ອັດຕະປື	ເລກໝາຍ	31,164	32,485	33,600	31,637	21,031

ຕາຕະລາງ 12: ຈຳນວນການລົງທະບຽນນຳໃຊ້ໂທລະສັບຕັ້ງໂຕະແບບມີສາຍ (Fixed-telephone subscriptions) ໃນແຕ່ລະແຂວງ.

ຕົວຊີ້ບອກ	ຫົວໜ່ວຍ	2020	2021	2022	2023	2024
ນະຄອນຫຼວງວຽງຈັນ	ເລກໝາຍ	28,433	19,008	18,223	17,034	15,756
ຜົ້ງສາລີ	ເລກໝາຍ	574	547	500	440	382
ຫຼວງນ້ຳທາ	ເລກໝາຍ	597	542	467	409	364
ອຸດົມໄຊ	ເລກໝາຍ	939	878	797	715	646
ບໍ່ແກ້ວ	ເລກໝາຍ	584	540	474	401	353
ຫຼວງພະບາງ	ເລກໝາຍ	2,824	1,769	1,714	1,638	1,432
ຫົວພັນ	ເລກໝາຍ	856	821	769	691	598
ໄຊຍະບູລີ	ເລກໝາຍ	996	843	769	691	621
ຊຽງຂວາງ	ເລກໝາຍ	839	768	707	662	613
ໄຊສົມບູນ	ເລກໝາຍ	84	79	65	58	57
ວຽງຈັນ	ເລກໝາຍ	1,792	729	624	569	503
ບໍລິຄຳໄຊ	ເລກໝາຍ	1,079	701	645	575	510
ຄຳມ່ວນ	ເລກໝາຍ	1,218	978	890	771	594
ສະຫວັນນະເຂດ	ເລກໝາຍ	3,531	2,646	2,447	2,261	2,078
ສາລະວັນ	ເລກໝາຍ	549	499	422	389	350
ເຊກອງ	ເລກໝາຍ	357	324	287	263	240
ຈຳປາສັກ	ເລກໝາຍ	2,381	1,621	1,424	1,214	1,093
ອັດຕະປື	ເລກໝາຍ	370	345	311	288	254

ແຫຼ່ງຂໍ້ມູນ: ບໍລິສັດ (LTC, ETL, STAR, TPLUS, BEST, and LAOSAT).

ຕາຕະລາງ 13: ຈຳນວນການລົງທະບຽນນຳໃຊ້ໂທລະສັບຕັ້ງໂຕະບໍ່ມີສາຍ GSM (030) ເບີທີ (Active Number) ໃນແຕ່ລະແຂວງ.

ຕົວຊີ້ບອກ	ຫົວໜ່ວຍ	2020	2021	2022	2023	2024
ນະຄອນຫຼວງວຽງຈັນ	ເລກໝາຍ	250,634	189,625	117,914	88,049	72,232
ຜົ້ງສາລີ	ເລກໝາຍ	44,452	44,174	43,319	41,483	27,724
ຫຼວງນ້ຳທາ	ເລກໝາຍ	35,304	33,709	31,845	26,345	16,917
ອຸດົມໄຊ	ເລກໝາຍ	66,675	64,980	64,415	58,947	38,508
ບໍ່ແກ້ວ	ເລກໝາຍ	30,090	29,633	30,207	25,780	16,135
ຫຼວງພະບາງ	ເລກໝາຍ	101,678	100,171	99,408	93,330	63,755
ຫົວພັນ	ເລກໝາຍ	76,679	77,610	76,563	74,119	55,013
ໄຊຍະບູລີ	ເລກໝາຍ	74,252	74,730	76,100	69,068	44,264
ຊຽງຂວາງ	ເລກໝາຍ	63,369	53,522	52,802	47,932	34,705
ໄຊສົມບູນ	ເລກໝາຍ	11,500	13,633	15,638	12,799	8,575
ວຽງຈັນ	ເລກໝາຍ	86,193	80,906	80,764	68,626	44,107
ບໍລິຄຳໄຊ	ເລກໝາຍ	65,541	65,605	65,124	53,941	34,278
ຄຳມ່ວນ	ເລກໝາຍ	59,360	61,563	62,039	55,233	35,649
ສະຫວັນນະເຂດ	ເລກໝາຍ	138,336	146,165	147,401	136,844	96,754
ສາລະວັນ	ເລກໝາຍ	55,836	59,400	62,865	59,933	39,129
ເຊກອງ	ເລກໝາຍ	17,603	19,913	21,946	21,398	14,812
ຈຳປາສັກ	ເລກໝາຍ	108,737	119,588	118,631	109,003	76,040
ອັດຕະປື	ເລກໝາຍ	30,794	32,140	33,289	31,349	20,777

ແຫຼ່ງຂໍ້ມູນ: ບໍລິສັດ (LTC, ETL, STAR, TPLUS, BEST, and LAOSAT).

ຕາຕະລາງ 14: ເປີເຊັນການລົງທະບຽນນໍາໃຊ້ໂທລະສັບຕັ້ງໂຕະທັງໝົດໃນແຕ່ລະແຂວງ ທຽບໃສ່ປະຊາກອນ.

ແຂວງ	2024		
	ປະຊາກອນ (ຄົນ)	ໂທລະສັບຕັ້ງໂຕະ (ເລກໝາຍ)	%
ນະຄອນຫຼວງວຽງຈັນ	958,990	87,988	9
ຜົ້ງສາລີ	194,706	28,106	14
ຫຼວງນໍ້າທາ	202,979	17,281	9
ອຸດົມໄຊ	350,668	39,154	11
ບໍ່ແກ້ວ	206,789	16,488	8
ຫຼວງພະບາງ	470,849	65,187	14
ຫົວພັນ	313,155	55,611	18
ໄຊຍະບູລີ	429,002	44,885	10
ຊຽງຂວາງ	269,726	35,318	13
ໄຊສົມບູນ	110,872	8,632	8
ວຽງຈັນ	467,898	44,610	10
ບໍລິຄໍາໄຊ	320,334	34,788	11
ຄໍາມ່ວນ	439,634	36,243	8
ສະຫວັນນະເຂດ	1,086,027	98,832	9
ສາລະວັນ	449,796	39,479	9
ເຊກອງ	131,829	15,052	11
ຈໍາປາສັກ	762,173	77,133	10
ອັດຕະປື	162,955	21,031	13

ແຫຼ່ງຂໍ້ມູນ: ພະແນກສະຖິຕິ, ກົມແຜນການ ແລະ ການເງິນ.

ໝາຍເຫດ: ຂໍ້ມູນປະຊາກອນຈາກປຶ້ມຄາດຄະເນພົນລະເມືອງ 2015-2045 ຂອງສູນສະຖິຕິແຫ່ງຊາດ.

### 3.2. ບໍລິມາດການລົງທະບຽນນໍາໃຊ້ໂທລະສັບມືຖື.

ການລົງທະບຽນນໍາໃຊ້ໂທລະສັບມືຖືໝາຍເຖິງ ການສະໝັກໃຊ້ ຫຼື ລົງທະບຽນນໍາໃຊ້ເລກໝາຍຂອງໂທລະສັບມືຖື (Mobile-cellular telephone subscriptions) ທັງລະບົບລາຍເດືອນ ແລະ ເຕີມເງິນ ເຊິ່ງກໍານົດເອົາສະເພາະເລກໝາຍ ທີ່ມີການເຄື່ອນໄຫວນໍາໃຊ້ຕົວຈິງ ໃນເດືອນ ໂດຍມີການໂທອອກ-ເຂົ້າ ຫຼື ສິ່ງຂໍ້ຄວາມ, ຈະບໍ່ໄດ້ລວມເອົາມືຖື ທີ່ໃຊ້ DATA ຫຼື ຊິມເນັດ ແລະ ຕັ້ງໂຕະ GSM 030 ຊຶ່ງຂໍ້ມູນແມ່ນເກັບຈາກການລາຍງານບໍລິຫານ ຂອງບັນດາບໍລິສັດ ທີ່ໃຫ້ບໍລິການດ້ານໂທລະຄົມ ພາຍໃນປະເທດ.

ຈາກການເກັບກໍາ ແລະ ສັງລວມຂໍ້ມູນຈາກບັນດາບໍລິສັດ ຜູ້ປະກອບການດ້ານໂທລະຄົມ ເຫັນວ່າການນໍາໃຊ້ໂທລະສັບມືຖືໃນ ສປປ ລາວ ສ່ວນໃຫຍ່ ແມ່ນຫັນໄປນໍາໃຊ້ອິນເຕີເນັດ ຜ່ານໂທລະສັບມືຖື (3G-4G-5G Mobile Broadband).

**ຕາຕະລາງ 15: ຈຳນວນການລົງທະບຽນນຳໃຊ້ໂທລະສັບມືຖືທັງໝົດ (Active Number).**

ຫົວໜ່ວຍ: ເລກໝາຍ

ປີ	ຈຳນວນນຳເບີລົງທະບຽນໃຊ້ ໂທລະສັບມືຖືທັງໝົດ (Postpaid/prepaid)	ມືຖືລາຍເດືອນ/ Postpaid	ມືຖືເຕີມເງິນ/ prepaid
2020	4,636,690	265,449	4,371,241
2021	4,822,973	188,921	4,634,052
2022	4,926,262	208,720	4,717,542
2023	4,963,758	197,282	4,766,476
2024	5,761,137	190,971	5,570,166

ແຫຼ່ງຂໍ້ມູນ: ບໍລິສັດ (LTC, ETL, STAR, TPLUS, BEST, and LAOSAT).

**ຕາຕະລາງ 16: ຈຳນວນການລົງທະບຽນນຳໃຊ້ໃນແຕ່ລະເດືອນຂອງໂທລະສັບມືຖື (Active Number).**

ຕົວຊີ້ບອກ	ຫົວໜ່ວຍ	2020	2021	2022	2023	2024
ມັງກອນ	ເລກໝາຍ	4,695,499	4,525,315	4,763,684	4,737,474	4,940,456
ກຸມພາ	ເລກໝາຍ	4,601,070	4,551,373	4,751,023	4,740,916	5,020,680
ມີນາ	ເລກໝາຍ	4,647,126	4,570,365	4,791,465	4,841,860	5,139,027
ເມສາ	ເລກໝາຍ	4,481,863	4,561,088	4,732,894	4,846,922	5,307,774
ພຶດສະພາ	ເລກໝາຍ	4,415,960	4,496,692	4,792,066	4,880,562	5,238,305
ມິຖຸນາ	ເລກໝາຍ	4,472,566	4,528,832	4,657,859	4,861,580	5,354,257
ກໍລະກົດ	ເລກໝາຍ	4,462,170	4,578,074	4,646,553	4,858,967	5,462,120
ສິງຫາ	ເລກໝາຍ	4,441,327	4,648,741	4,691,272	4,871,104	5,614,861
ກັນຍາ	ເລກໝາຍ	4,462,760	4,647,879	4,732,249	4,850,471	5,596,575
ຕຸລາ	ເລກໝາຍ	4,353,074	4,687,886	4,800,768	4,852,410	5,657,381
ພະຈິກ	ເລກໝາຍ	4,349,478	4,750,053	4,847,608	4,883,247	5,682,779
ທັນວາ	ເລກໝາຍ	4,370,583	4,822,973	4,926,262	4,963,758	5,761,137

ແຫຼ່ງຂໍ້ມູນ: ບໍລິສັດ (LTC, ETL, STAR, TPLUS, BEST, and LAOSAT).

ຕາຕະລາງ 17: ຈຳນວນການລົງທະບຽນນຳໃຊ້ ໂທລະສັບມືຖືເບີທີ່ (Active Number) ໃນແຕ່ລະແຂວງ.

ຕົວຊີ້ບອກ	ຫົວໜ່ວຍ	2020	2021	2022	2023	2024
ນະຄອນຫຼວງວຽງຈັນ	ເລກໝາຍ	1,252,392	1,179,296	1,185,039	1,206,150	1,300,575
ຜົ້ງສາລີ	ເລກໝາຍ	121,642	136,840	142,578	74,556	90,315
ຫຼວງນ້ຳທາ	ເລກໝາຍ	149,176	146,744	152,482	85,772	103,154
ອຸດົມໄຊ	ເລກໝາຍ	146,504	158,189	163,927	98,347	127,648
ບໍ່ແກ້ວ	ເລກໝາຍ	154,013	184,900	228,122	211,573	255,642
ຫຼວງພະບາງ	ເລກໝາຍ	233,056	217,512	142,740	162,329	205,581
ຫົວພັນ	ເລກໝາຍ	144,780	157,024	85,323	93,725	117,067
ໄຊຍະບູລີ	ເລກໝາຍ	239,914	223,623	147,796	161,011	192,077
ຊຽງຂວາງ	ເລກໝາຍ	188,451	146,668	82,472	98,363	118,824
ໄຊສົມບູນ	ເລກໝາຍ	82,665	106,570	36,199	38,840	46,660
ວຽງຈັນ	ເລກໝາຍ	273,916	233,639	166,806	192,459	228,160
ບໍລິຄຳໄຊ	ເລກໝາຍ	210,693	185,725	120,169	134,240	159,172
ຄຳມ່ວນ	ເລກໝາຍ	230,209	198,618	125,063	138,134	164,885
ສະຫວັນນະເຂດ	ເລກໝາຍ	415,114	569,502	509,127	542,352	637,659
ສາລະວັນ	ເລກໝາຍ	180,419	165,673	99,022	112,786	143,779
ເຊກອງ	ເລກໝາຍ	113,161	121,875	53,191	59,607	74,455
ຈຳປາສັກ	ເລກໝາຍ	368,226	559,188	479,832	506,139	576,301
ອັດຕະປື	ເລກໝາຍ	132,355	131,387	59,026	65,046	82,341

ແຫຼ່ງຂໍ້ມູນ: ບໍລິສັດ (LTC, ETL, STAR, TPLUS, BEST, and LAOSAT).

ໝາຍເຫດ: ຕົວເລກຜູ້ໃຊ້ທັງໝົດ ແລະ ຕົວເລກລວມ ຜູ້ໃຊ້ ແຕ່ລະແຂວງ ອາດມີການຜິດດ່ຽງກັນເລັກນ້ອຍ ເນື່ອງຈາກຈຳນວນລວມທັງໝົດຈະເກັບກຳເອົາຈຳນວນ ເບີທີ່ (Active mobile).

ຕາຕະລາງ 18: ເປີເຊັນການລົງທະບຽນນໍາໃຊ້ໂທລະສັບມືຖືທຽບໃສ່ປະຊາກອນໃນແຕ່ລະແຂວງ.

ແຂວງ	2024		
	ປະຊາກອນ (ຄົນ)	ໂທລະສັບມືຖື (ເລກໝາຍ)	%
ນະຄອນຫຼວງວຽງຈັນ	958,990	1,300,575	136
ຜົ້ງສາລີ	194,706	90,315	46
ຫຼວງນໍ້າທາ	202,979	103,154	51
ອຸດົມໄຊ	350,668	127,648	36
ບໍ່ແກ້ວ	206,789	255,642	124
ຫຼວງພະບາງ	470,849	205,581	44
ຫົວພັນ	313,155	117,067	37
ໄຊຍະບູລີ	429,002	192,077	45
ຊຽງຂວາງ	269,726	118,824	44
ໄຊສົມບູນ	110,872	46,660	42
ວຽງຈັນ	467,898	228,160	49
ບໍລິຄໍາໄຊ	320,334	159,172	50
ຄໍາມ່ວນ	439,634	164,885	38
ສະຫວັນນະເຂດ	1,086,027	637,659	59
ສາລະວັນ	449,796	143,779	32
ເຊກອງ	131,829	74,455	56
ຈໍາປາສັກ	762,173	576,301	76
ອັດຕະປື	162,955	82,341	51

ແຫຼ່ງຂໍ້ມູນ: ພະແນກສະຖິຕິ, ກົມແຜນການ ແລະ ການເງິນ.

ໝາຍເຫດ:

- ຂໍ້ມູນປະຊາກອນຈາກປຶ້ມຄາດຄະເນພົນລະເມືອງ 2015-2045 ຂອງສູນສະຖິຕິແຫ່ງຊາດ.
- ການລົງທະບຽນນໍາໃຊ້ໂທລະສັບມືຖືໃນນີ້ແມ່ນບໍ່ໄດ້ລວມເອົາອິນເຕີເນັດ ຜ່ານຊິມມືຖື (mobile-broadband).

### 3.3. ບໍລິມາດການລົງທະບຽນນໍາໃຊ້ອິນເຕີເນັດ.

ການລົງທະບຽນ ນໍາໃຊ້ອິນເຕີເນັດ ໝາຍເຖິງ ການສະໜັກໃຊ້ອິນເຕີເນັດ ທັງລະບົບໃຊ້ສາຍ ແລະ ບໍ່ໃຊ້ສາຍ, ອິນເຕີເນັດລະບົບໃຊ້ສາຍ ທີ່ໃຊ້ໃນປະຈຸບັນເຊັ່ນ: ADSL, Cable modem, Fiber-to-the-home, Other fixed (wired) ແລະ ອິນເຕີເນັດທີ່ບໍ່ໃຊ້ສາຍເຊັ່ນ: ອິນເຕີເນັດຜ່ານດາວທຽມ, ອິນເຕີເນັດລະບົບບໍ່ໃຊ້ສາຍເທິງໜ້າ

ດິນ ແລະ ອິນເຕີເນັດຜ່ານໂທລະສັບມືຖື, ຂໍ້ມູນແມ່ນເກັບຈາກການລາຍງານ ບໍລິຫານ ຂອງບໍລິສັດທີ່ໃຫ້ການ ບໍລິການ ພາຍໃນປະເທດ.

ພື້ນຖານໂຄງລ່າງ ໂທລະຄົມມະນາຄົມໄດ້ມີການຂະຫຍາຍຕົວຢ່າງຕໍ່ເນື່ອງ, ໃນປີຜ່ານມາສາມາດຂະຫຍາຍ ສະຖານີຮັບສົ່ງສັນຍານໂທລະສັບມືຖືໄດ້ 555 ສະຖານີ ປັດຈຸບັນມີ ທັງໝົດ 8,904 ສະຖານີ, ຄວບຄຸມໄດ້ 18 ແຂວງ, 148 ເມືອງ ແລະ 8,245 ບ້ານ, ເຮັດໃຫ້ ທົ່ວປະເທດມີ ສັນຍານມືຖື ແຍກຕາມລະບົບ 2G ກວມໄດ້ 97%, 3G 86% ແລະ 4G 78% ຂອງບ້ານ ທັງໝົດທົ່ວປະເທດ. ສ່ວນລະບົບ 5G ໄດ້ເປີດໃຫ້ ບໍລິການໃນຈຳນວນ 59 ເມືອງ, ຄິດເປັນ 19,59% ຂອງຈຳນວນ ເມືອງທັງໝົດ ຫລື ສາມາດ ຄວບຄຸມໄດ້ 4% ຂອງຈຳນວນບ້ານທັງໝົດ. ຂະຫຍາຍເຄືອຂ່າຍສາຍສົ່ງໂທລະຄົມມະນາຄົມ ສາຍໃຍແກ້ວ (Optic Fiber) ເຂົ້າເຖິງ ບັນດາແຂວງ, ເທດສະບານ ເມືອງ ໄດ້ 4.253 ກິໂລແມັດ, ທຽບໃສ່ແຜນການ ເທົ່າກັບ 43%, ປັດຈຸບັນມີ ທັງໝົດ 101.360 ກິໂລແມັດ.

ການນຳໃຊ້ອິນເຕີເນັດຜ່ານສາຍ ໃຊ້ສາຍລະບົບສາຍທອງແຫງ ADSL, Cable modem ຕົວເລກນຳໃຊ້ ແມ່ນມີການຫຼຸດລົງ ເນື່ອງຈາກການປ່ຽນແປງ ທາງດ້ານເຕັກໂນໂລຊີ ເຮັດໃຫ້ມີການຫັນປ່ຽນໄປໃຊ້ ລະບົບສາຍໃຍ ແກ້ວນຳແສງ Fiber-to-the-home ແທນ ຊຶ່ງເປັນລະບົບທັນສະໄໝມີຄວາມໄວສູງ ເຮັດໃຫ້ຕົວເລກການນຳໃຊ້ ອິນເຕີເນັດຜ່ານສາຍ Fiber-to-the-home ເພີ່ມຂຶ້ນເລື້ອຍໆໃນແຕ່ລະປີ. (ລາຍລະອຽດບໍລິມາດການນຳໃຊ້ອິນເຕີ ເນັດດັ່ງຕາຕະລາງລຸ່ມນີ້):

**ຕາຕະລາງ 19: ຈຳນວນການລົງທະບຽນນຳໃຊ້ອິນເຕີເນັດທັງໝົດ.**

ຕົວຊີ້ບອກ	ຫົວໜ່ວຍ	2020	2021	2022	2023	2024
ເປີເຊັນການລົງທະບຽນໃຊ້ອິນເຕີເນັດໃນ ສປປ ລາວທຽບປະຊາກອນ 100 ຄົນ	%	53%	63%	63%	66%	64%
<b>ຜູ້ລົງທະບຽນນຳໃຊ້ອິນເຕີເນັດທັງໝົດ</b>	<b>ບັນຊີ</b>	<b>3,799,376</b>	<b>4,425,957</b>	<b>4,430,498</b>	<b>4,861,166</b>	<b>4,682,839</b>
ການລົງທະບຽນນຳໃຊ້ ອິນເຕີເນັດບຣອດແບນ ແບບໃຊ້ສາຍ/ fixed(wired)-Broadband subscriptions	ບັນຊີ	122,842	150,755	164,599	237,096	274,822
ອິນເຕີເນັດໃຊ້ສາຍລະບົບ ADSL, Cable modem.	ບັນຊີ	8,211	1,599	1,681	1,829	1,937
ການລົງທະບຽນນຳໃຊ້ອິນເຕີເນັດແບບ ສາຍໂມເດມ Lease line.	ບັນຊີ	1,184	70	1,173	1,338	1,418
ການລົງທະບຽນນຳໃຊ້ ອິນເຕີເນັດຜ່ານ ສາຍ ໄຟເບີ ຍັງເຮືອນ/ອາຄານ Fiber-to-the-home/ building internet subscriptions	ບັນຊີ	111,880	145,546	197,673	234,745	271,295
ຈຳນວນຜູ້ລົງທະບຽນນຳໃຊ້ ອິນເຕີເນັດ ໃຊ້ສາຍ ທີ່ມີຄວາມໄວແຕ່ 256 Kbit/s ຫຼືໜ້ອຍກ່ວາ 2 Mbit/s (256 Kbit/s to less than 2 Mbit/s subscriptions)	ບັນຊີ	8,898	8,692	7,435	7,408	7,489

ຜູ້ລົງທະບຽນນໍາໃຊ້ ອິນເຕີເນັດໃຊ້ສາຍ ທີ່ແຍກຄວາມໄວແຕ່ 2 Mbit/s ແຕ່ ໜ້ອຍກ່ວາ 10 Mbit/s (2 Mbit/s to less than 10 Mbit/s subscription)	ບັນຊີ	97,860	113,264	145,702	171,850	104,492
ການລົງທະບຽນນໍາໃຊ້ ອິນເຕີເນັດໃຊ້ສາຍ ທີ່ແຍກຄວາມໄວແຕ່ ເທົ່າກັບຫຼື ຫຼາຍ ກ່ວາ 10 Mbit/s Equal to or above 10 Mbit/s subscriptions	ບັນຊີ	6,830	16,813	26,908	29,327	
ການລົງທະບຽນນໍາໃຊ້ ອິນເຕີເນັດ ຜ່ານ ຊິມມີຕີ/Active mobile-broadband subscriptions	ເລກໝາຍ	<b>3,676,534</b>	<b>4,275,202</b>	<b>4,265,899</b>	<b>4,566,768</b>	<b>4,386,864</b>

ແຫຼ່ງຂໍ້ມູນ: ບໍລິສັດ (LTC, ETL, STAR, TPLUS, BEST, and LAOSAT).

**ໝາຍເຫດ:**

- 1). ການໃຊ້ອິນເຕີເນັດແບບໃຊ້ສາຍ ຫົວຂໍ້ຍ່ອຍ ບວກກັນຈະບໍ່ຕົງກັບຕົວລວມທັງໝົດເນື່ອງຈາກບາງບໍລິສັດແມ່ນລາຍງານເປັນຈໍານວນລວມ.
- 2). ຈໍານວນລວມຂອງອິນເຕີເນັດແຍກຕາມຄວາມໄວ ບໍ່ຕົງກັບໂຕລວມ ອິນເຕີເນັດໃຊ້ສາຍທັງໝົດ ເຫດຜົນເນື່ອງຈາກວ່າບາງບໍລິສັດລາຍງານມາແມ່ນເອົາສະເພາະແຕ່ຄວາມໄວຂອງອິນເຕີເນັດ Fiber-to-the-home.

**ຕາຕະລາງ 20: ຈໍານວນການລົງທະບຽນນໍາໃຊ້ອິນເຕີເນັດແບບໃຊ້ສາຍ (fixed wired) Active ໃນເດືອນ.**

ຕົວຊີ້ບອກ	ຫົວໜ່ວຍ	2020	2021	2022	2023	2024
ມັງກອນ	ບັນຊີ	92,802	108,955	157,446	204,274	229,153
ກຸມພາ	ບັນຊີ	95,339	111,615	160,368	207,916	233,341
ມີນາ	ບັນຊີ	98,644	124,035	164,599	211,700	237,320
ເມສາ	ບັນຊີ	102,231	126,246	168,095	208,564	239,874
ພຶດສະພາ	ບັນຊີ	104,871	129,062	172,148	213,697	244,468
ມິຖຸນາ	ບັນຊີ	107,485	131,790	176,300	190,491	247,501
ກໍລະກົດ	ບັນຊີ	108,938	136,662	181,551	220,836	271,830
ສິງຫາ	ບັນຊີ	110,283	139,990	186,311	225,418	278,505
ກັນຍາ	ບັນຊີ	111,968	144,154	191,984	229,276	282,901
ຕຸລາ	ບັນຊີ	113,460	149,018	194,931	230,419	287,986
ພະຈິກ	ບັນຊີ	114,944	153,977	198,001	234,700	292,161
ທັນວາ	ບັນຊີ	116,428	153,770	201,150	237,096	295,975

ແຫຼ່ງຂໍ້ມູນ: ບໍລິສັດ (LTC, ETL, STAR, TPLUS, BEST, and LAOSAT).

**ຕາຕະລາງ 21: ຈໍານວນການລົງທະບຽນນໍາໃຊ້ອິນເຕີເນັດຜ່ານໂທລະສັບມືຖື (Active Number) ໃນເດືອນ.**

ຕົວຊີ້ບອກ	ຫົວໜ່ວຍ	2020	2021	2022	2023	2024
ມັງກອນ	ເລກໝາຍ	3,470,588	3,678,039	4,220,935	4,318,607	4,420,461
ກຸມພາ	ເລກໝາຍ	3,387,258	3,632,827	4,178,748	4,270,352	4,280,803
ມີນາ	ເລກໝາຍ	3,437,814	3,761,027	4,265,899	4,439,776	4,374,459
ເມສາ	ເລກໝາຍ	3,204,042	3,783,508	4,230,162	4,509,092	4,465,848

ພິດສະພາ	ເລກໝາຍ	3,319,667	3,792,581	4,198,230	4,540,850	4,419,025
ມິຖຸນາ	ເລກໝາຍ	3,736,972	3,759,480	3,825,901	4,513,674	4,371,994
ກໍລະກົດ	ເລກໝາຍ	3,718,628	4,108,228	3,790,245	4,360,692	4,297,884
ສິງຫາ	ເລກໝາຍ	3,701,138	4,169,951	3,753,723	4,398,109	4,260,494
ກັນຍາ	ເລກໝາຍ	3,674,478	4,081,086	3,699,371	4,391,817	4,233,943
ຕຸລາ	ເລກໝາຍ	3,587,807	3,984,267	3,843,059	4,389,669	4,268,078
ພະຈິກ	ເລກໝາຍ	3,603,087	4,012,294	3,830,987	4,529,814	4,281,406
ທັນວາ	ເລກໝາຍ	3,676,534	4,188,419	3,958,475	4,624,070	4,386,864

ແຫຼ່ງຂໍ້ມູນ: ບໍລິສັດ (LTC, ETL, STAR, TPLUS, BEST, and LAOSAT).

**ຕາຕະລາງ 22: ຈຳນວນການລົງທະບຽນນຳໃຊ້ອິນເຕີເນັດທັງໝົດ (Active Number) ໃນແຕ່ລະແຂວງ.**

ຕົວຊີ້ບອກ	ຫົວໜ່ວຍ	2020	2021	2022	2023	2024
ນະຄອນຫຼວງວຽງຈັນ	ເລກໝາຍ	729,823	785,891	680,516	645,643	621,471
ຜົ້ງສາລີ	ເລກໝາຍ	105,420	126,501	54,814	52,747	44,830
ຫຼວງນ້ຳທາ	ເລກໝາຍ	126,620	147,126	70,249	66,645	56,176
ອຸດົມໄຊ	ເລກໝາຍ	150,961	168,455	88,775	81,908	67,667
ບໍ່ແກ້ວ	ເລກໝາຍ	315,461	391,203	337,773	392,410	122,920
ຫຼວງພະບາງ	ເລກໝາຍ	204,585	207,228	131,153	117,043	101,600
ຫົວພັນ	ເລກໝາຍ	115,327	131,236	56,525	53,772	47,929
ໄຊຍະບູລີ	ເລກໝາຍ	182,322	192,934	118,683	109,107	92,466
ຊຽງຂວາງ	ເລກໝາຍ	149,260	157,136	84,416	76,070	68,350
ໄຊສົມບູນ	ເລກໝາຍ	69,490	99,811	30,679	28,924	24,677
ວຽງຈັນ	ເລກໝາຍ	245,015	245,323	146,492	126,603	111,796
ບໍລິຄຳໄຊ	ເລກໝາຍ	177,423	184,122	90,238	81,195	71,669
ຄຳມ່ວນ	ເລກໝາຍ	189,619	202,429	119,268	108,400	85,043
ສະຫວັນນະເຂດ	ເລກໝາຍ	361,502	509,412	404,767	375,261	328,812
ສາລະວັນ	ເລກໝາຍ	155,282	181,791	113,328	112,416	70,871
ເຊກອງ	ເລກໝາຍ	90,212	110,213	41,769	42,980	34,426
ຈຳປາສັກ	ເລກໝາຍ	322,089	455,435	343,780	320,108	294,686
ອັດຕະປື	ເລກໝາຍ	108,973	129,724	60,905	59,360	47,006

ແຫຼ່ງຂໍ້ມູນ: ບໍລິສັດ (LTC, ETL, STAR, TPLUS, BEST, and LAOSAT).

ຕາຕະລາງ 23: ຈຳນວນການລົງທະບຽນນຳໃຊ້ອິນເຕີເນັດ ແບບໃຊ້ສາຍ Active ໃນແຕ່ລະແຂວງ.

ຕົວຊີ້ບອກ	ຫົວໜ່ວຍ	2020	2021	2022	2023	2024
ນະຄອນຫຼວງວຽງຈັນ	ບັນຊີ	37,444	50,315	48,729	60,325	102,872
ຜົ້ງສາລີ	ບັນຊີ	2,732	2,735	4,185	3,929	3,844
ຫຼວງນ້ຳທາ	ບັນຊີ	3,958	4,450	7,183	7,954	6,573
ອຸດົມໄຊ	ບັນຊີ	4,337	5,233	9,275	12,760	7,708
ບໍ່ແກ້ວ	ບັນຊີ	4,065	4,524	6,466	6,893	7,496
ຫຼວງພະບາງ	ບັນຊີ	7,324	9,199	11,399	14,495	16,421
ຫົວພັນ	ບັນຊີ	3,298	3,564	5,830	5,136	5,715
ໄຊຍະບູລີ	ບັນຊີ	5,512	6,597	10,532	10,684	11,014
ຊຽງຂວາງ	ບັນຊີ	4,133	4,706	6,773	6,876	7,469
ໄຊສົມບູນ	ບັນຊີ	1,189	1,587	4,550	4,787	2,202
ວຽງຈັນ	ບັນຊີ	6,028	7,527	9,120	7,980	13,926
ບໍລິຄຳໄຊ	ບັນຊີ	5,033	6,447	7,076	8,783	10,502
ຄຳມ່ວນ	ບັນຊີ	5,986	7,362	10,645	14,948	12,046
ສະຫວັນນະເຂດ	ບັນຊີ	11,103	14,380	13,917	13,392	24,481
ສາລະວັນ	ບັນຊີ	4,173	5,067	20,589	31,501	8,173
ເຊກອງ	ບັນຊີ	2,888	3,053	6,295	7,301	4,710
ຈຳປາສັກ	ບັນຊີ	10,078	13,198	9,452	10,545	21,215
ອັດຕະປື	ບັນຊີ	3,554	3,833	6,291	7,263	5,647

ແຫຼ່ງຂໍ້ມູນ: ບໍລິສັດ (LTC, ETL, STAR, TPLUS, BEST, and LAOSAT).

ຕາຕະລາງ 24: ຈຳນວນການລົງທະບຽນນຳໃຊ້ອິນເຕີເນັດຜ່ານຊິມມີຖື Active mobile-broadband subscriptions ໃນແຕ່ລະແຂວງ.

ຕົວຊີ້ບອກ	ຫົວໜ່ວຍ	2020	2021	2022	2023	2024
ນະຄອນຫຼວງວຽງຈັນ	ເລກໝາຍ	692,378	735,576	631,787	585,318	518,599
ຜົ້ງສາລີ	ເລກໝາຍ	102,687	123,766	50,629	48,818	40,986
ຫຼວງນ້ຳທາ	ເລກໝາຍ	122,661	142,676	63,066	58,691	49,603
ອຸດົມໄຊ	ເລກໝາຍ	146,623	163,222	79,500	69,148	59,959
ບໍ່ແກ້ວ	ເລກໝາຍ	311,395	386,679	331,307	385,517	115,424
ຫຼວງພະບາງ	ເລກໝາຍ	197,260	198,029	119,754	102,548	85,179
ຫົວພັນ	ເລກໝາຍ	112,028	127,672	50,695	48,636	42,214
ໄຊຍະບູລີ	ເລກໝາຍ	176,809	186,337	108,151	98,423	81,452
ຊຽງຂວາງ	ເລກໝາຍ	145,126	152,430	77,643	69,194	60,881
ໄຊສົມບູນ	ເລກໝາຍ	68,300	98,224	26,129	24,137	22,475
ວຽງຈັນ	ເລກໝາຍ	238,986	237,796	137,372	118,623	97,870
ບໍລິຄຳໄຊ	ເລກໝາຍ	172,389	177,675	83,162	72,412	61,167
ຄຳມ່ວນ	ເລກໝາຍ	183,632	195,067	108,623	93,452	72,997
ສະຫວັນນະເຂດ	ເລກໝາຍ	350,398	495,032	390,850	361,869	304,331
ສາລະວັນ	ເລກໝາຍ	151,108	176,724	92,739	80,915	62,698
ເຊກອງ	ເລກໝາຍ	87,323	107,160	35,474	35,679	29,716
ຈຳປາສັກ	ເລກໝາຍ	312,010	442,237	334,328	309,563	273,471
ອັດຕະປື	ເລກໝາຍ	105,418	125,891	54,614	52,097	41,359

ແຫຼ່ງຂໍ້ມູນ: ບໍລິສັດ (LTC, ETL, STAR, TPLUS, BEST, and LAOSAT).

ຕາຕະລາງ 25: ເປີເຊັນການລົງທະບຽນນໍາໃຊ້ອິນເຕີເນັດທັງໝົດທຽບໃສ່ປະຊາກອນໃນແຕ່ລະແຂວງ.

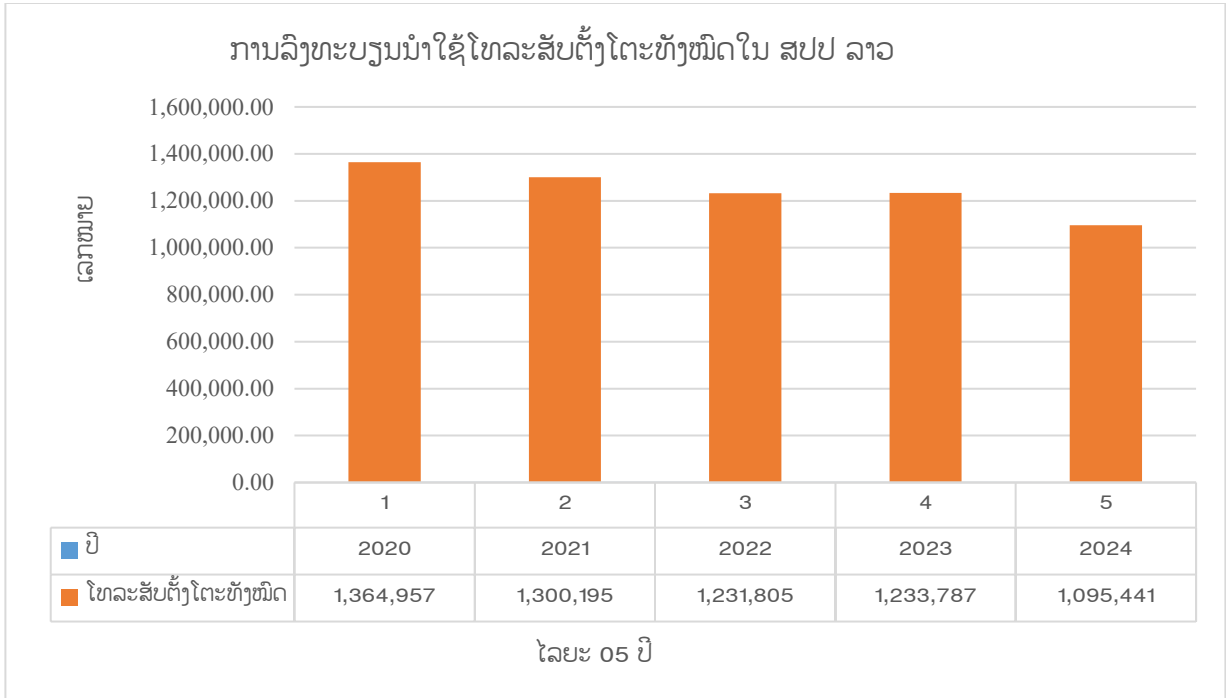
ແຂວງ	2024		
	ປະຊາກອນ (ຄົນ)	ອິນເຕີເນັດ (ຫົວໜ່ວຍ:ບັນຊີ)	%
ນະຄອນຫຼວງວຽງຈັນ	958,990	621,471	65
ຜົ້ງສາລີ	194,706	44,830	23
ຫຼວງນໍ້າທາ	202,979	56,176	28
ອຸດົມໄຊ	350,668	67,667	19
ບໍ່ແກ້ວ	206,789	122,920	59
ຫຼວງພະບາງ	470,849	101,600	22
ຫົວພັນ	313,155	47,929	15
ໄຊຍະບູລີ	429,002	92,466	22
ຊຽງຂວາງ	269,726	68,350	25
ໄຊສົມບູນ	110,872	24,677	22
ວຽງຈັນ	467,898	111,796	24
ບໍລິຄໍາໄຊ	320,334	71,669	22
ຄໍາມ່ວນ	439,634	85,043	19
ສະຫວັນນະເຂດ	1,086,027	328,812	30
ສາລະວັນ	449,796	70,871	16
ເຊກອງ	131,829	34,426	26
ຈໍາປາສັກ	762,173	294,686	39
ອັດຕະປື	162,955	47,006	29

ໝາຍເຫດ: ຂໍ້ມູນປະຊາກອນຈາກປຶ້ມຄາດຄະເນພົນລະເມືອງ 2015-2045 ຂອງສູນສະຖິຕິແຫ່ງຊາດ.

IV. ພາກເສັ້ນສະແດງການວິເຄາະຈາກຕາຕະລາງເປັນເສັ້ນກອບ ແລະ ຮູບພາບ.

1. ໂທລະສັບຕັ້ງໂຕະ.

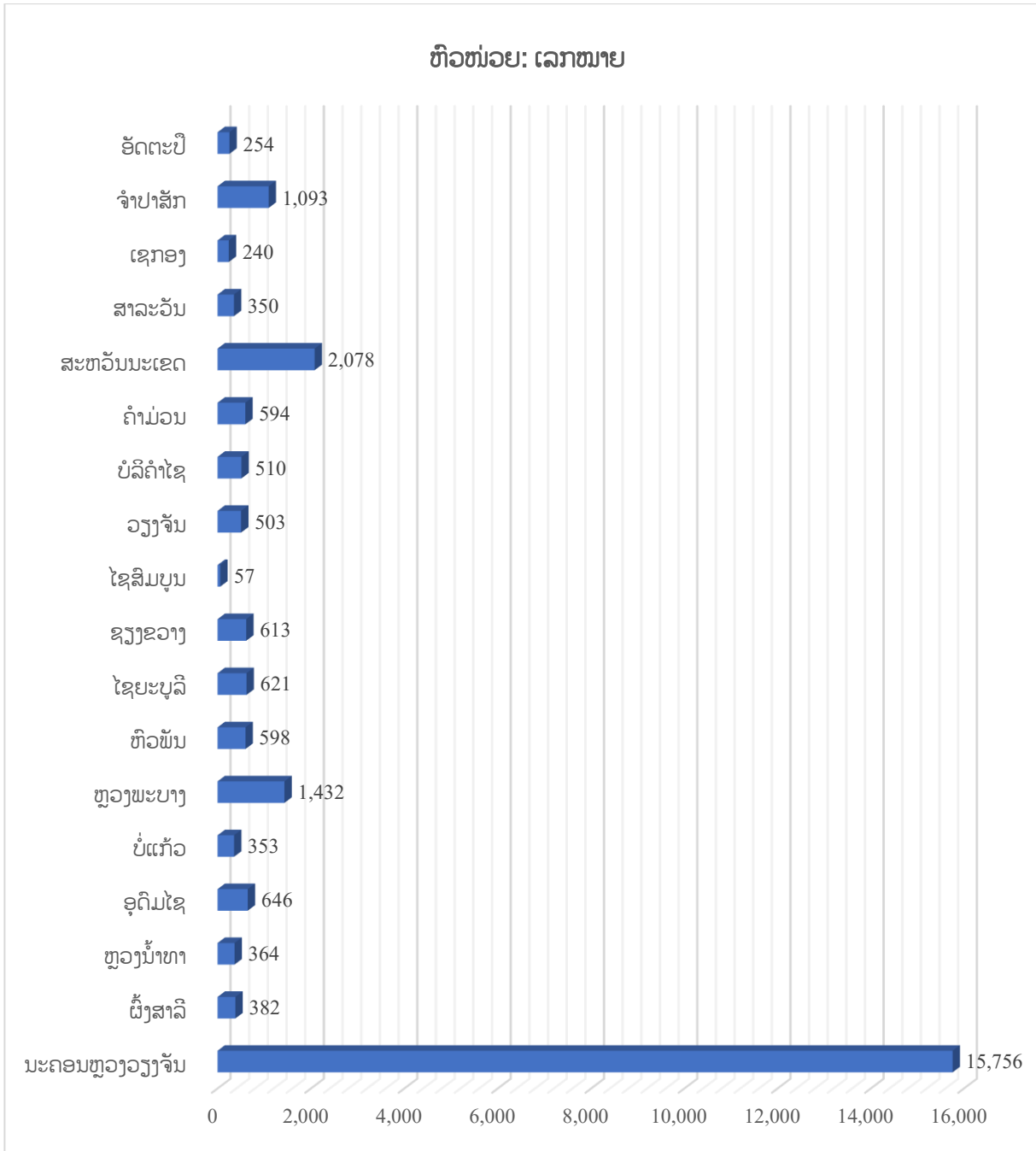
ຮູບສະແດງ 06: ສົມທຽບການລົງທະບຽນນໍາໃຊ້ໂທລະສັບຕັ້ງໂຕະໃນແຕ່ລະປີ.



ການຊົມໃຊ້ໂທລະສັບພື້ນຖານ (ໂທລະສັບຕັ້ງໂຕະ) ໃນໄລຍະ 05 ປີ ສັງເກດເຫັນໄດ້ວ່າມີທ່າອ່ຽງຫຼຸດລົງ, ເນື່ອງຈາກປະຊາຊົນສ່ວນໃຫຍ່ຫັນໄປຊົມໃຊ້ ໂທລະສັບມືຖື ຫຼື ບໍລິການໂທຜ່ານອິນເຕີເນັດ (VoIP).

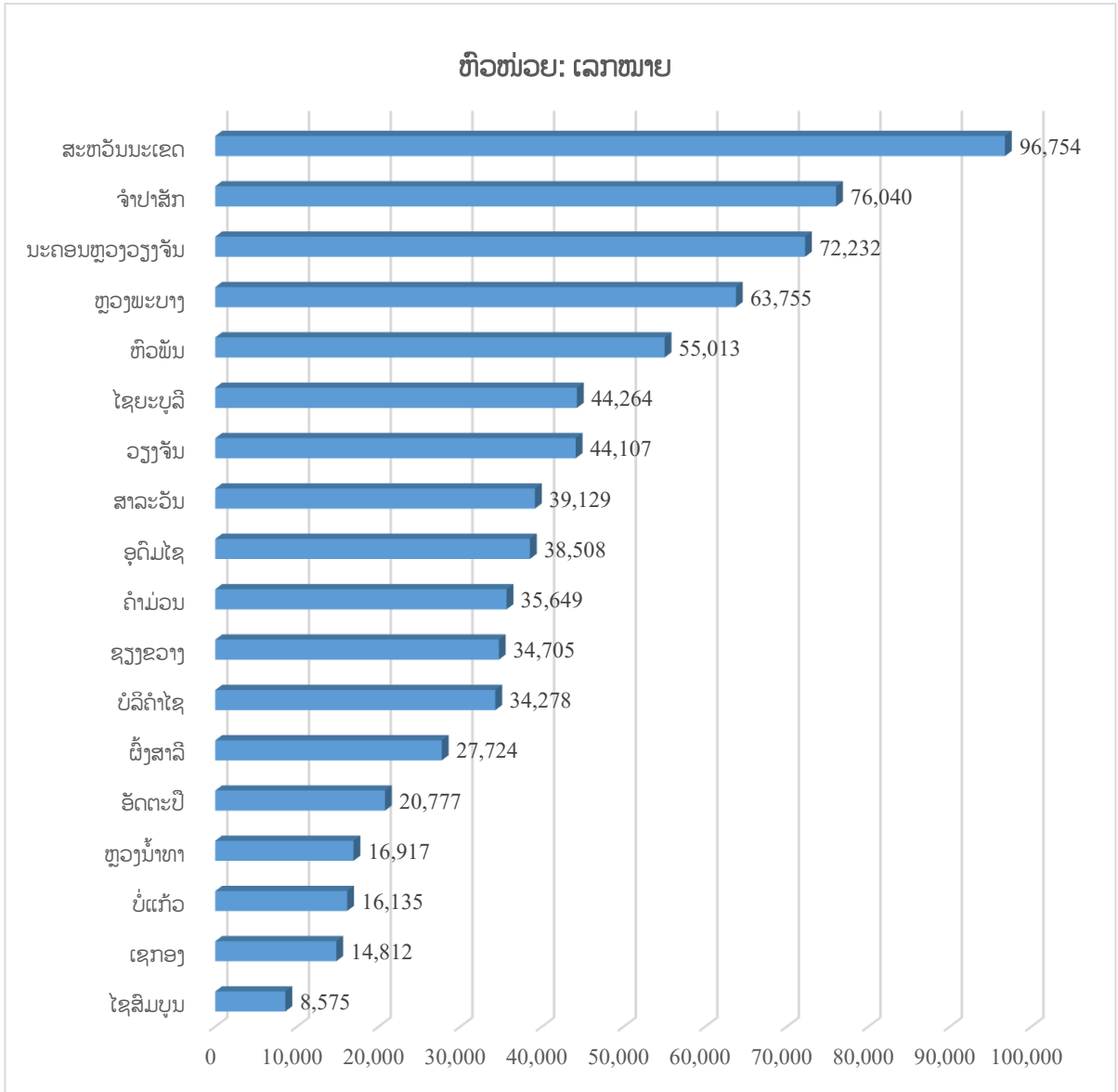
ແຫຼ່ງຂໍ້ມູນ: ບໍລິສັດ (LTC, ETL, STAR, TPLUS, BEST, and LAOSAT).

ຮູບສະແດງ 07: ສົມທຽບການລົງທະບຽນນໍາໃຊ້ໂທລະສັບຕັ້ງໂຕະມີສາຍ (Active Numbers) ໃນແຕ່ລະແຂວງ ປີ 2024.



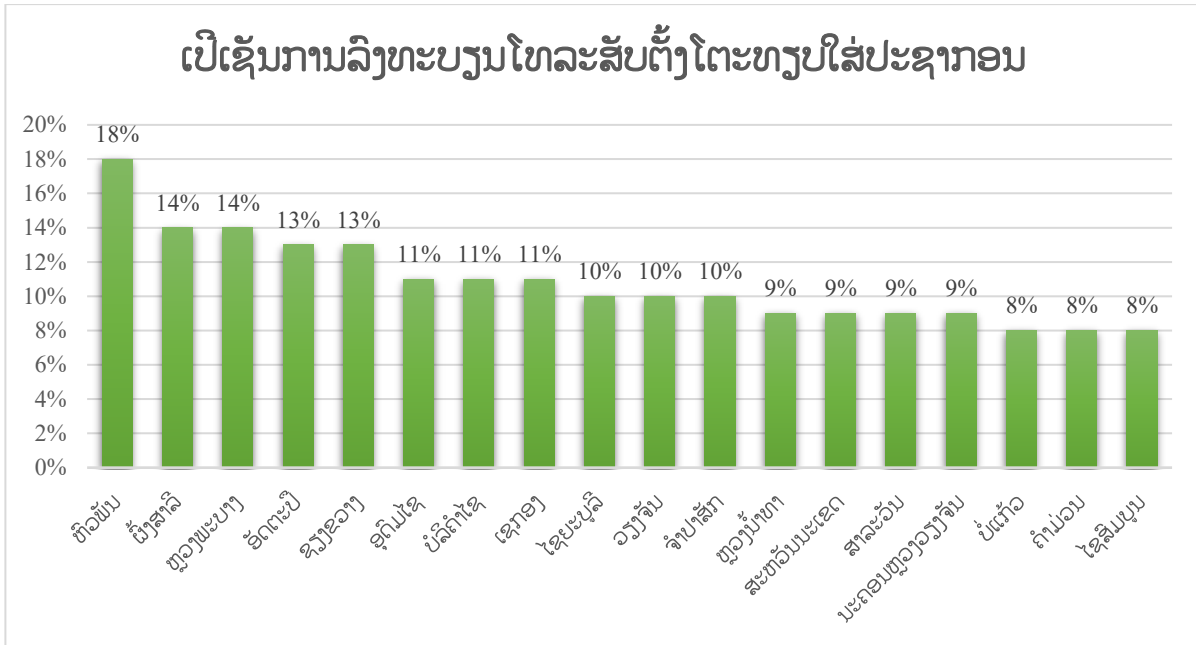
ແຫຼ່ງຂໍ້ມູນ: ບໍລິສັດ (LTC, ETL, STAR, TPLUS, BEST, and LAOSAT).

**ຮູບສະແດງ 08: ສົມທຽບການລົງທະບຽນນໍາໃຊ້ໂທລະສັບຕັ້ງໂຕະບໍ່ມີສາຍ (GSM 030) ແຕ່ລະແຂວງ ປີ 2024.**



ແຫຼ່ງຂໍ້ມູນ: ບໍລິສັດ (LTC, ETL, STAR, TPLUS, BEST, and LAOSAT).

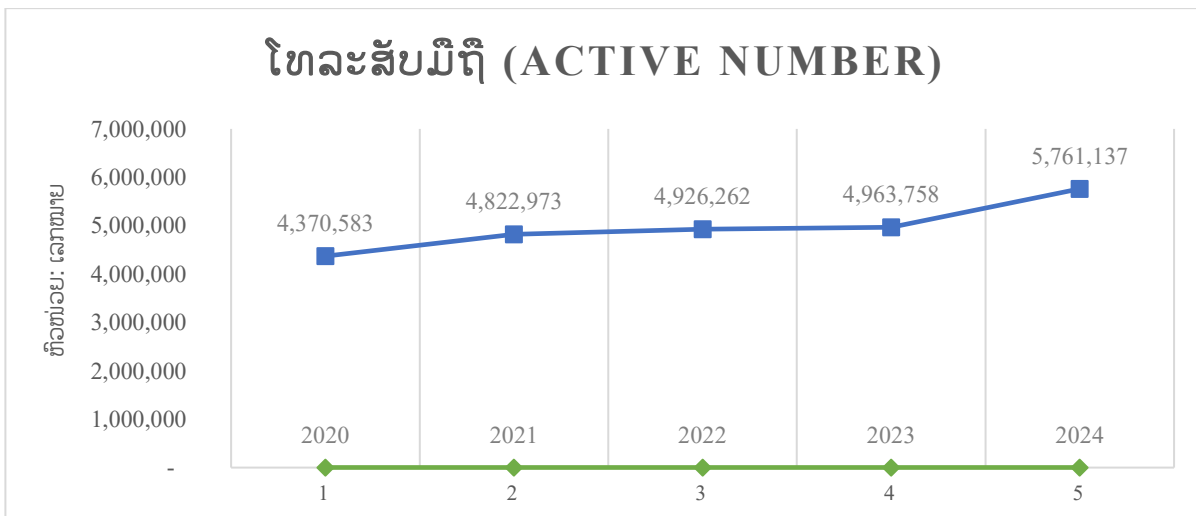
ຮູບສະແດງ 09: ສົມທຽບເປີເຊັນການລົງທະບຽນນຳໃຊ້ໂທລະສັບຕັ້ງໂຕະທັງໝົດໃນແຕ່ລະແຂວງ ທຽບໃສ່ປະຊາກອນ.



ແຫຼ່ງຂໍ້ມູນ: ພະແນກສະຖິຕິ, ກົມແຜນການ ແລະ ການເງິນ.

## 2. ໂທລະສັບມືຖື

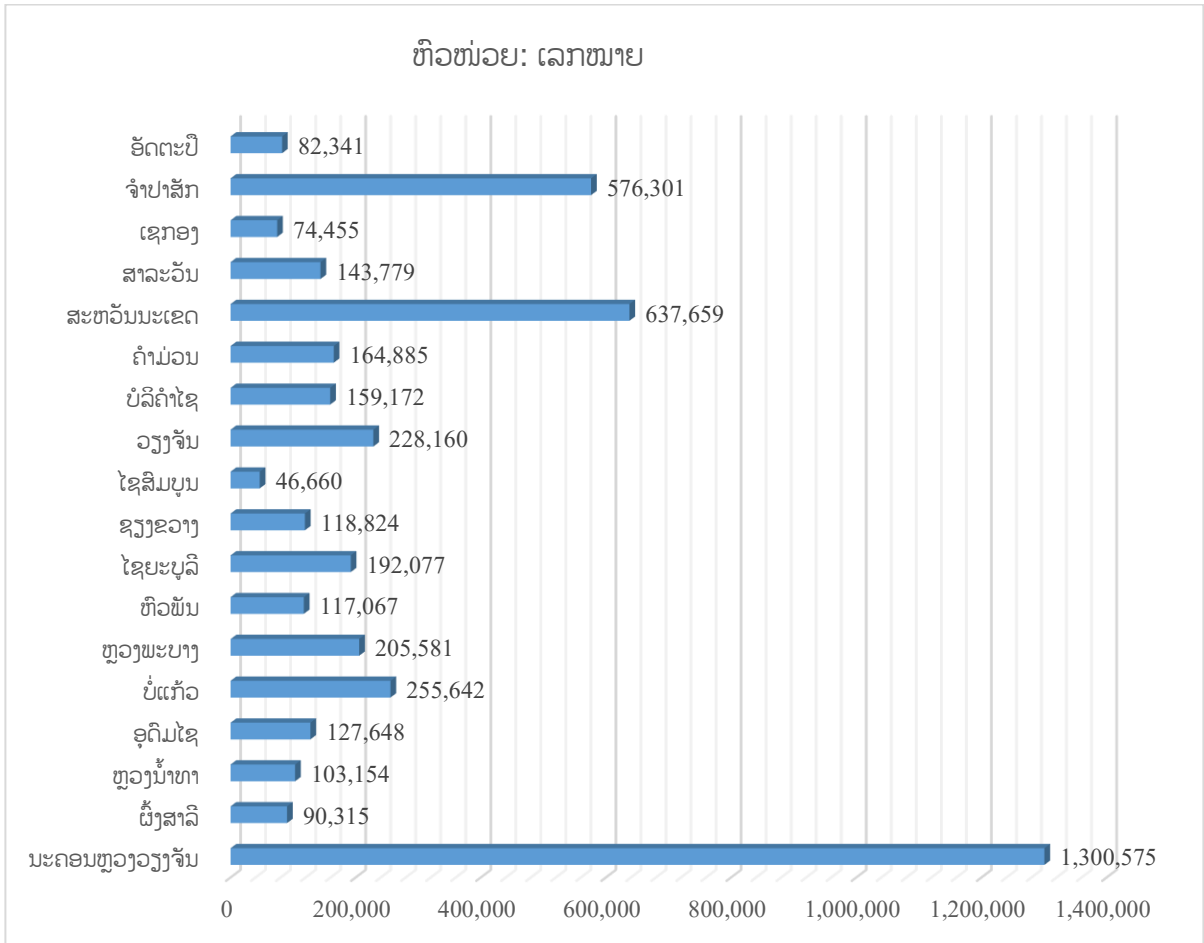
ຮູບສະແດງ 10: ສົມທຽບການລົງທະບຽນນຳໃຊ້ຕົວຈິງໂທລະສັບມືຖື (Active Number) ໃນແຕ່ລະປີ.



ແຫຼ່ງຂໍ້ມູນ: ບໍລິສັດ (LTC, ETL, STAR, TPLUS, BEST, and LAOSAT).

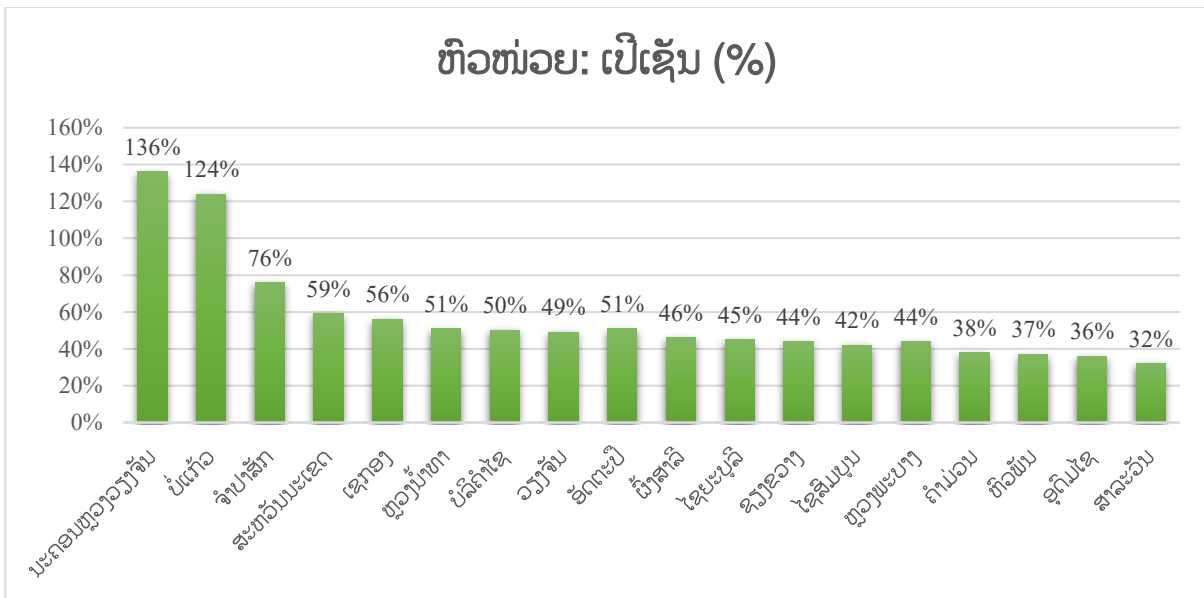
ໝາຍເຫດ: ຂໍ້ມູນການລົງທະບຽນນຳໃຊ້ໂທລະສັບມືຖື ໃນແຕ່ລະປີ, ແມ່ນພວກເຮົາເກັບກຳສະເພາະຊົມໂທເທົ່ານັ້ນ ທີ່ມີການເຄື່ອນໄຫວໂທອອກ-ເຂົ້າ.

ຮູບສະແດງ 11: ສົມທຽບການລົງທະບຽນນຳໃຊ້ໂທລະສັບມືຖື (Active Numbers) ໃນແຕ່ລະແຂວງປີ 2024.



ແຫຼ່ງຂໍ້ມູນ: ບໍລິສັດ (LTC, ETL, STAR, TPLUS, BEST, and LAOSAT).

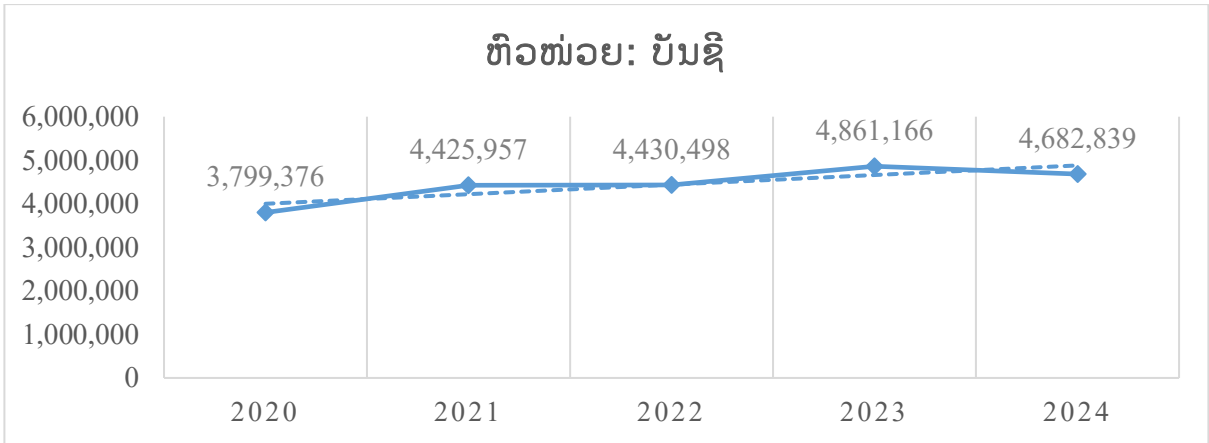
ຮູບສະແດງ 12: ເປີເຊັນການລົງທະບຽນນຳໃຊ້ໂທລະສັບມືຖືທັງໝົດໃນແຕ່ລະແຂວງ ທຽບໃສ່ປະຊາກອນ.



ແຫຼ່ງຂໍ້ມູນ: ພະແນກສະຖິຕິ, ກົມແຜນການ ແລະ ການເງິນ.

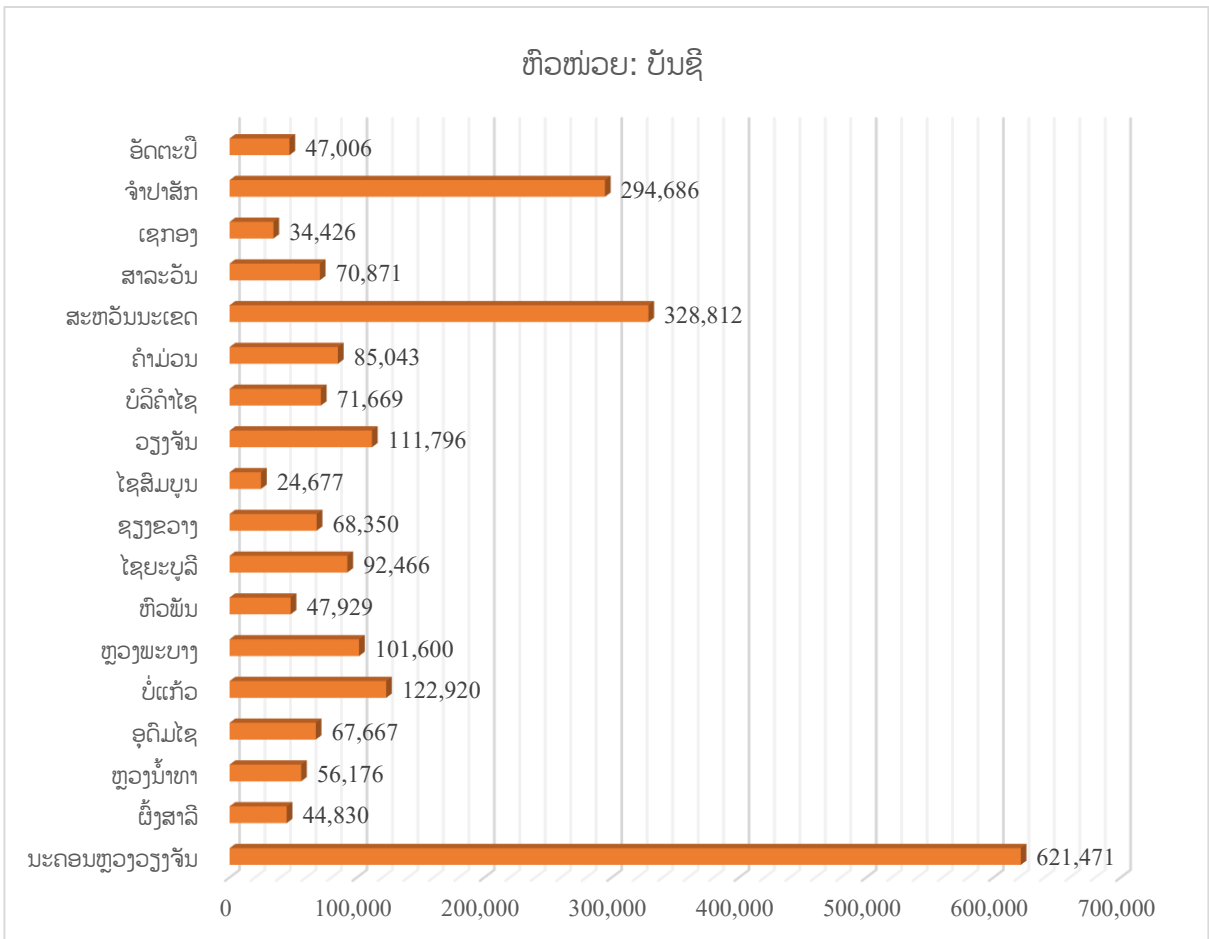
### 3. ອິນເຕີເນັດ.

ຮູບສະແດງ 13: ສົມທຽບການລົງທະບຽນນຳໃຊ້ ອິນເຕີເນັດທັງໝົດໃນແຕ່ລະປີ.



ແຫຼ່ງຂໍ້ມູນ: ບໍລິສັດ (LTC, ETL, STAR, TPLUS, BEST, and LAOSAT).

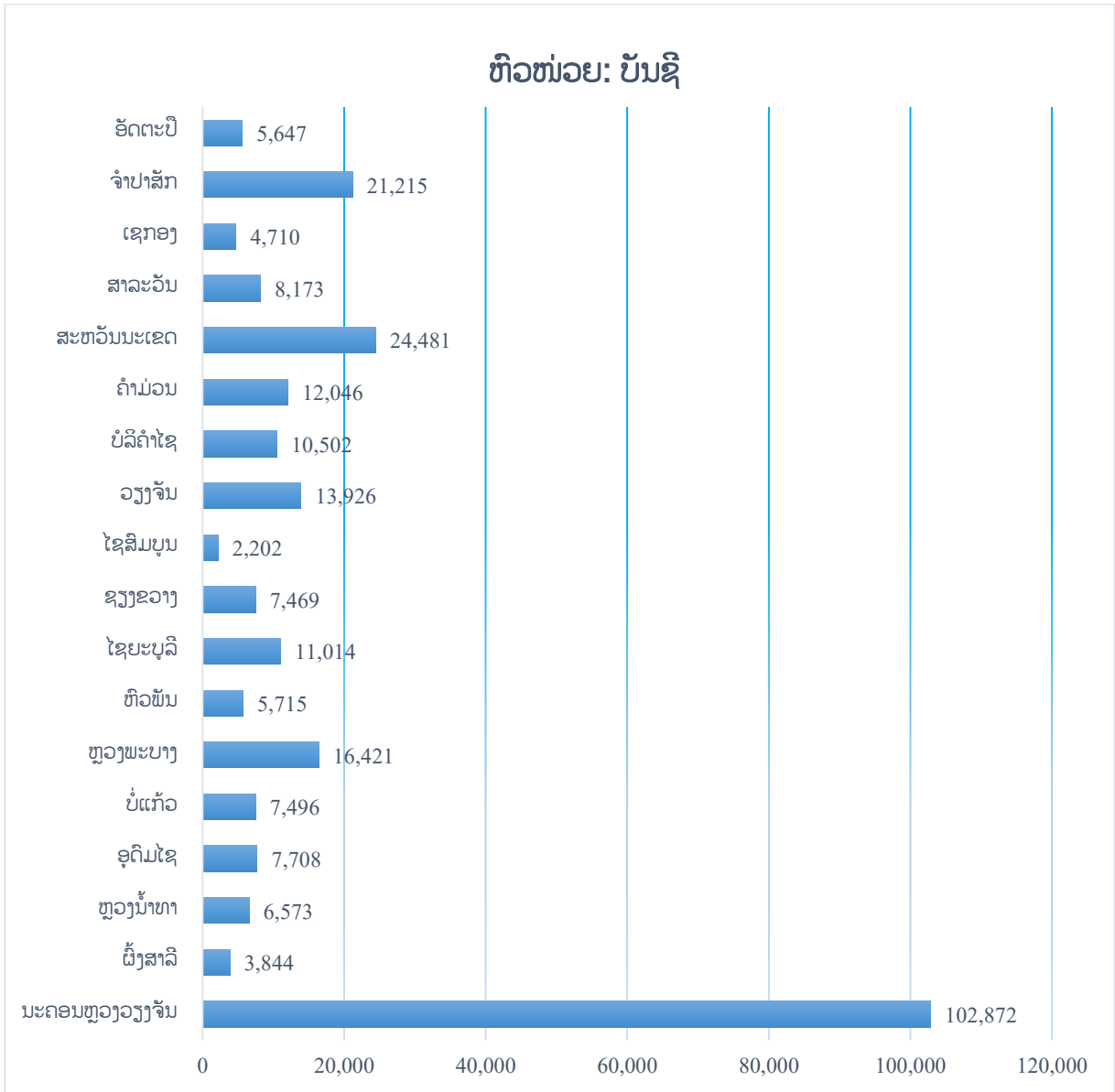
ຮູບສະແດງ 14: ສົມທຽບການລົງທະບຽນນຳໃຊ້ ອິນເຕີເນັດທັງໝົດ (Active Numbers) ໃນແຕ່ລະແຂວງ ປີ 2024.



ແຫຼ່ງຂໍ້ມູນ: ບໍລິສັດ (LTC, ETL, STAR, TPLUS, BEST, and LAOSAT).

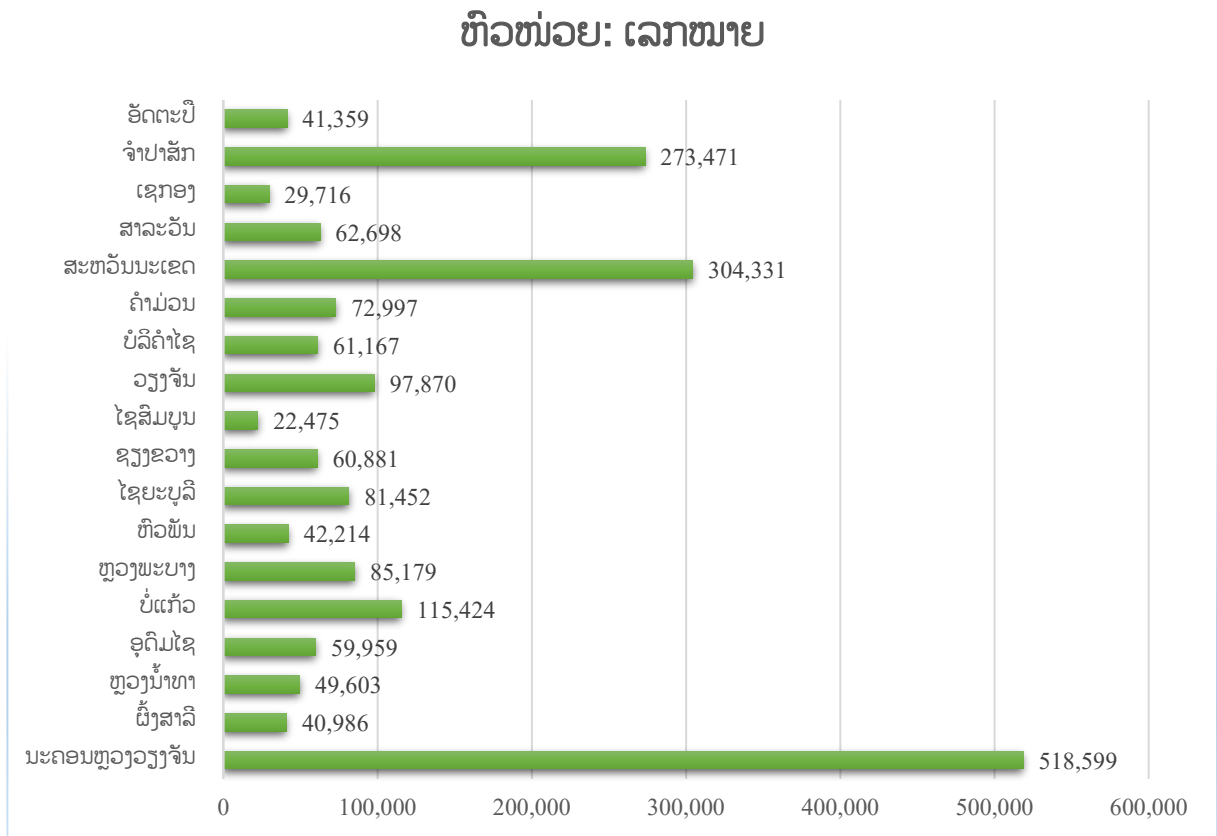
ໝາຍເຫດ: ສະເພາະອິນເຕີເນັດລະບົບ DSL, FTTx ແລະ Mobile-Broadband ເທົ່ານັ້ນ ຈຳນວນລວມຈະບໍ່ດຶງກັບຜູ້ໃຊ້ທັງໝົດ ເນື່ອງຈາກບໍ່ໄດ້ລວມລະບົບອື່ນໆເຂົ້ານຳ ບາງບໍລິສັດບໍ່ສາມາດແຍກໃຫ້ໄດ້.

ຮູບສະແດງ 15: ສົມທຽບການລົງທະບຽນນໍາໃຊ້ອິນເຕີເນັດແບບໃຊ້ສາຍໃນແຕ່ລະແຂວງ ປີ 2024.



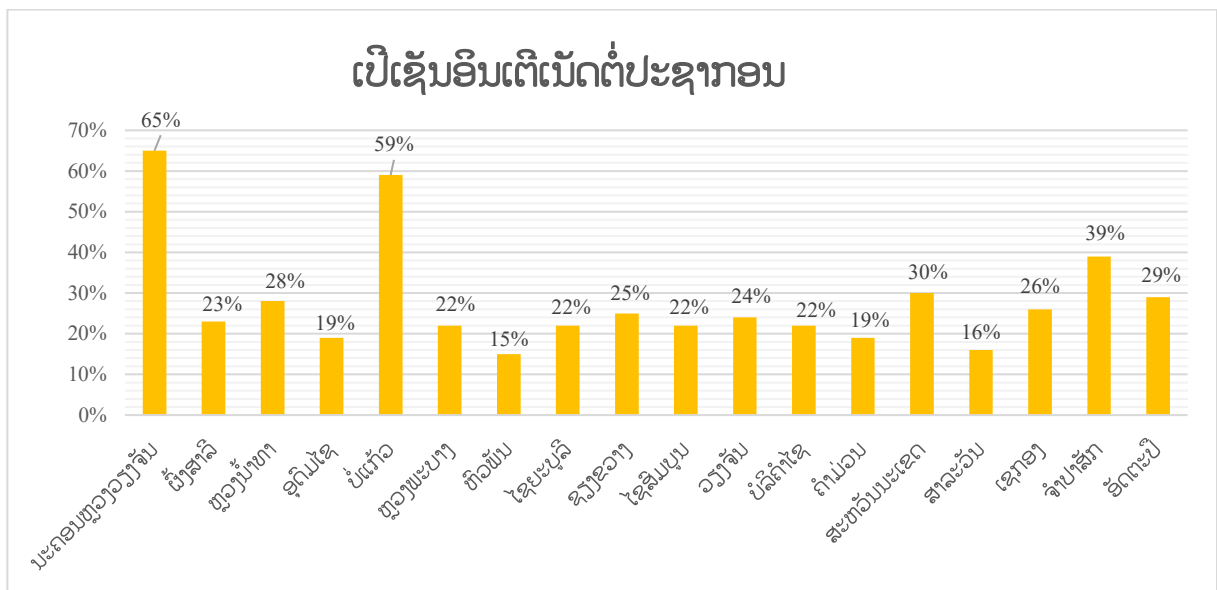
ແຫຼ່ງຂໍ້ມູນ: ບໍລິສັດ (LTC, ETL, STAR, TPLUS, BEST, and LAOSAT).

**ຮູບສະແດງ 16: ສົມທຽບການລົງທະບຽນນໍາໃຊ້ອິນເຕີເນັດຜ່ານຊິມໂທລະສັບມືຖື (Mobile-Broadband subscriptions) ໃນແຕ່ລະແຂວງ ໃນປີ 2024.**



ແຫຼ່ງຂໍ້ມູນ: ບໍລິສັດ (LTC, ETL, STAR, TPLUS, BEST, and LAOSAT).

**ຮູບສະແດງ 17: ສົມທຽບເປີເຊັນການນໍາໃຊ້ອິນເຕີເນັດທັງໝົດໃນແຕ່ລະແຂວງທຽບໃສ່ປະຊາກອນ.**



ແຫຼ່ງຂໍ້ມູນ: ພະແນກສະຖິຕິ, ກົມແຜນການ ແລະ ການເງິນ.

**V. ບໍລິມາດການບໍລິການໂທລະຄົມມະນາຄົມ.**

ຂໍ້ມູນດ້ານການຜະລິດ ຂອງຂະແໜງ ເຕັກໂນໂລຊີ ແລະ ການສື່ສານ ມີຄວາມສໍາຄັນຫຼາຍ ເນື່ອງຈາກເປັນສ່ວນໜຶ່ງຂອງຂໍ້ມູນໃຊ້ ເຂົ້າໃນການຄິດໄລ່ລວມຍອດຜະລິດຕະພັນພາຍໃນ GDP ໂດຍແມ່ນສູນສະຖິຕິແຫ່ງຊາດ ເປັນເຈົ້າການໃນການຄິດໄລ່ ເພື່ອຕິດຕາມຂະຫຍາຍຕົວ ດ້ານເສດຖະກິດຂອງ ລາວ, ຜ່ານການວິເຄາະ ຂໍ້ມູນຜ່ານມາ ຂອງໂທລະສັບຕັ້ງໂຕະ ແລະ ມິຖີແບບ (Voice) ເຫັນໄດ້ວ່າມີການຫຼຸດລົງ ແຕ່ການໃຊ້ (Data) ເພີ່ມຂຶ້ນສູງ ຂໍ້ມູນເລົ່ານີ້ສາມາດສະແດງໃຫ້ເຫັນວ່າ ໃນ ສປປ ລາວ ມີການໃຊ້ ອິນເຕີເນັດຜ່ານມິຖີ Mobile-Broadband ນັບມື້ນັບສູງຂຶ້ນເປັນຕົ້ນແມ່ນການໂທຜ່ານແອັບພິເຄຊັນ ເຊັ່ນ: WhatsApp, Facebook Messenger, Line, TikTok, Instagram ແລະ ອື່ນໆ ເນື່ອງຈາກມີການປະຢັດຄ່າໃຊ້ຈ່າຍ ແລະ ມີຄວາມທັນສະໄໝກວ່າ ລາຍລະອຽດຂໍ້ມູນດັ່ງຕາຕະລາງລຸ່ມນີ້:

**ຕາຕະລາງ 26: ບໍລິມາດການໂທຂອງໂທລະສັບຕັ້ງໂຕະ.**

ປີ	ໂທລະສັບຕັ້ງໂຕະໂທຫາໂທລະສັບຕັ້ງໂຕະ (ພັນນາທີ)	ໂທລະສັບຕັ້ງໂຕະໂທຫາມິຖີ (ພັນນາທີ)	ໂທລະສັບຕັ້ງໂຕະ ໂທອອກສູ່ຕ່າງປະເທດ (ພັນນາທີ)	ໂທລະສັບຕັ້ງໂຕະທີ່ຮັບຈາກຕ່າງປະເທດ (ພັນນາທີ)
2020	358,362	10,574	1,005	1,966
2021	304,347	10,823	1,046	1,956
2022	191,479	9,105	846	1,956
2023	184,554	8,485	779	2,005
2024	119,239	13,291	780	1,961

ແຫຼ່ງຂໍ້ມູນ: ບໍລິສັດ (LTC, ETL, STAR, TPLUS, BEST, and LAOSAT).

**ຕາຕະລາງ 27: ບໍລິມາດການໂທຂອງໂທລະສັບມິຖີ.**

ຕົວຊີ້ບອກ	ຫົວໜ່ວຍ	2020	2021	2022	2023	2024
ໂທລະສັບ ມິຖີ ໂທພາຍໃນປະເທດ	ພັນນາທີ	1,462,323	1,368,689	1,171,055	1,182,887	1,114,142
ໂທລະສັບ ມິຖີໂທຫາ ຕັ້ງໂຕະ	ພັນນາທີ	163,571	165,536	147,859	138,584	127,981
ໂທລະສັບ ມິຖີໂທຫາມິຖີ	ພັນນາທີ	339,785	342,012	324,616	262,282	246,192
ໂທລະສັບໂທພາຍໃນເຄືອຂ່າຍ	ພັນນາທີ	378,853	516,759	471,194	485,925	473,159
ໂທລະສັບໂທນອກເຄືອຂ່າຍ	ພັນນາທີ	601,393	669,847	624,343	587,515	562,801
ໂທລະສັບ ມິຖີ ໂທອອກສູ່ຕ່າງປະເທດ	ພັນນາທີ	19,693	17,797	16,897	17,459	16,151
ໂທລະສັບ ມິຖີ ຮັບຈາກຕ່າງປະເທດ	ພັນນາທີ	64,694	52,007	44,475	40,074	39,055
ສິ່ງຂໍ້ຄວາມທັງໝົດ	ພັນຄັ້ງ	57,959	53,352	293,387	42,826	52,351
ບໍລິມາດຂອງ ໂຣມິງ ຂາອອກ	ພັນນາທີ	10,901	9,961	10,942	11,068	11,092
ບໍລິມາດຂອງ ໂຣມິງ ຂາເຂົ້າ	ພັນນາທີ	51,728	44,429	42,062	45,774	45,222

ແຫຼ່ງຂໍ້ມູນ: ບໍລິສັດ (LTC, ETL, STAR, TPLUS, BEST, and LAOSAT).

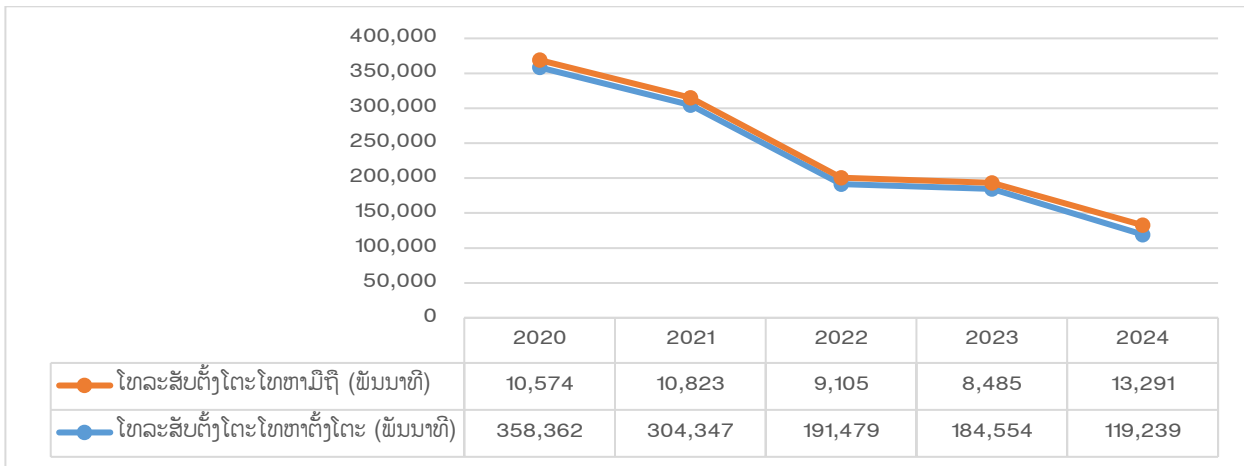
**ຕາຕະລາງ 28: ບໍລິມາດການບໍລິການອິນເຕີເນັດ (Internet Traffic).**

ຕົວຊີ້ບອກ	ຫົວໜ່ວຍ	2020	2021	2022	2023	2024
ບໍລິມາດ ການນຳໃຊ້ DATA ໂທລະສັບມືຖື ເປັນ GB (Mobile-broadband Internet traffic)	ລ້ານ GB	6,323	18,891	34,706	39,143	42,561
ບໍລິມາດ ການນຳໃຊ້ DATA ອິນເຕີເນັດແບບມີສາຍ ຄິດເປັນ GB (Fixed wired - broadband Internet traffic)	ລ້ານ GB	6,193	8,622	12,494	17,099	22,739

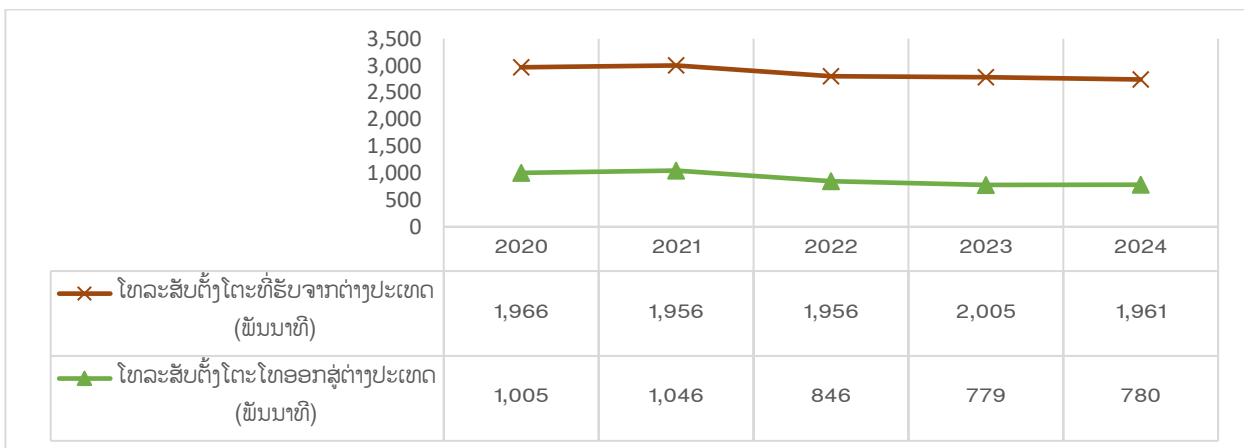
ແຫຼ່ງຂໍ້ມູນ: ບໍລິສັດ (LTC, ETL, STAR, TPLUS, BEST, and LAOSAT).

**ຮູບສະແດງສົມທຽບບໍລິມາດການບໍລິການໂທ ຂອງໂທລະສັບຕັ້ງໂຕະ, ມືຖື ແລະ ບໍລິມາດການໃຊ້ DATA ອິນເຕີເນັດ.**

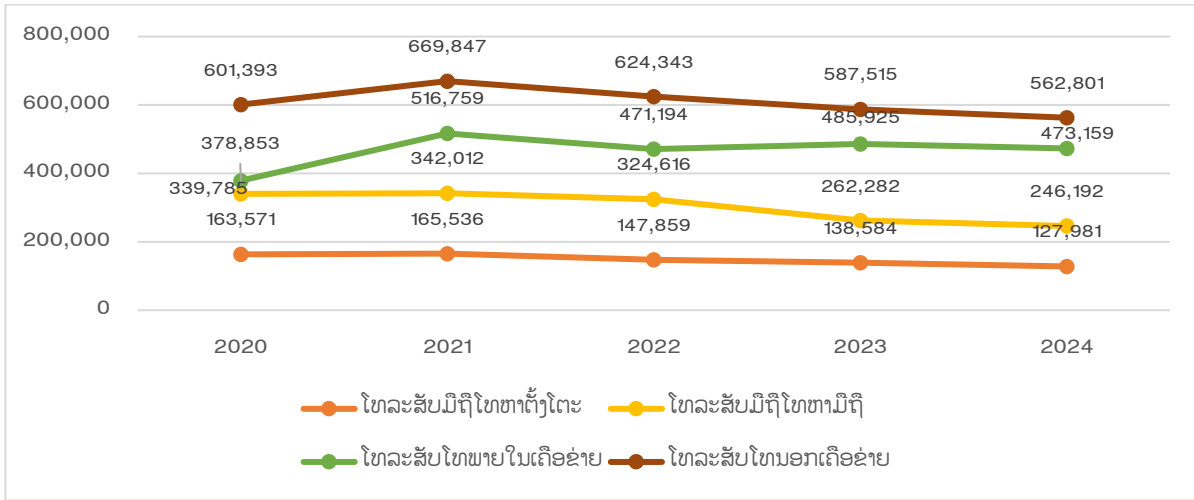
**ຮູບສະແດງ 18: ການໂທພາຍໃນປະເທດຂອງໂທລະສັບຕັ້ງໂຕະ (ຫົວໜ່ວຍ: 1000 ນາທີ)**



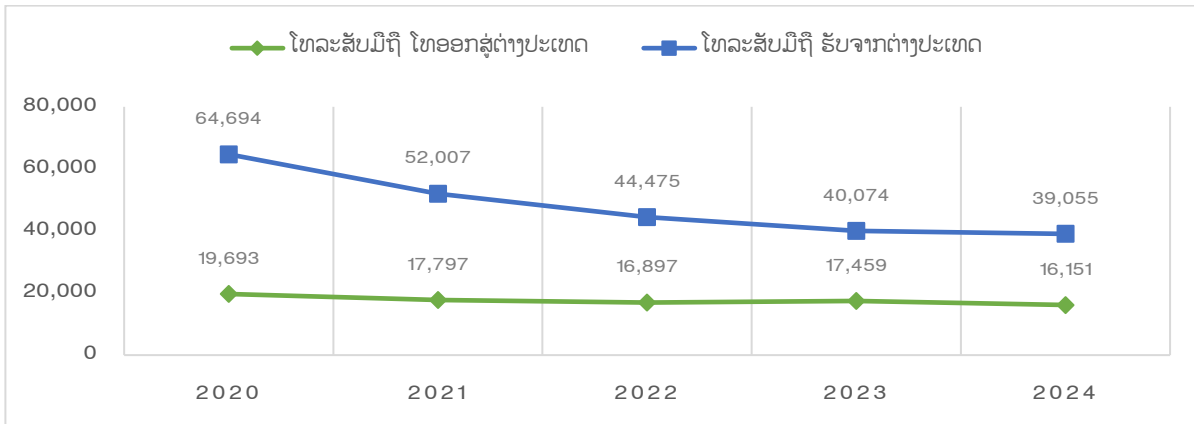
**ຮູບສະແດງ 19: ສົມທຽບການໂທລະຫວ່າງປະເທດຂອງໂທລະສັບຕັ້ງໂຕະ (ຫົວໜ່ວຍ: 1000 ນາທີ).**



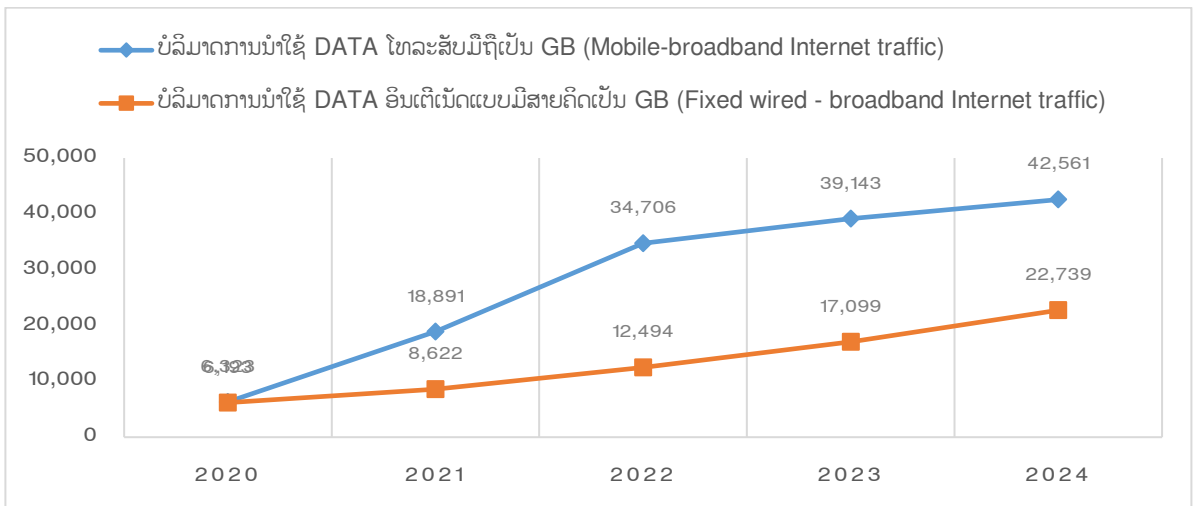
**ຮູບສະແດງ 20: ສົມທຽບການໂທພາຍໃນປະເທດຂອງໂທລະສັບມືຖື.**



**ຮູບສະແດງ 21: ສົມທຽບ ການໂທເຂົ້າ-ອອກລະຫວ່າງປະເທດຂອງໂທລະສັບມືຖື.**



**ຮູບສະແດງ 22: ສົມທຽບບໍລິການໃຊ້ DATA ອິນເຕີເນັດ (Internet Traffic).**



ແຫຼ່ງຂໍ້ມູນ: ບໍລິສັດ (LTC, ETL, STAR, TPLUS, BEST, and LAOSAT).

## VI. ສະຖິຕິດ້ານການເຊື່ອມຕໍ່ (ບໍລິມາດທີ່ ສູນອິນເຕີເນັດ ແຫ່ງຊາດ ຕິດຕາມ ແລະ ຄຸ້ມຄອງ).

ຕາຕະລາງ 29: ຈຳນວນບໍລິມາດ ແລະ ຈຳນວນລົງທະບຽນລະຫັດຊື່ອິນເຕີເນັດ.

ຕົວຊີ້ບອກ	ຫົວໜ່ວຍ	2020	2021	2022	2023	2024
<b>ຈຳນວນຜູ້ລົງທະບຽນລະຫັດຊື່ອິນເຕີເນັດ.LA</b>						
ຈຳນວນລະຫັດຊື່ອິນເຕີເນັດຂັ້ນສອງ (.LA) ທີ່ Active ໃນລະບົບ	ໂຕເມນ	44,805	44,903	49,501		49,452
ຈຳນວນລະຫັດຊື່ອິນເຕີເນັດຂັ້ນສາມທີ່ Active ໃນລະບົບ	ໂຕເມນ	487	659	583		599
<b>ການບໍລິການ (Hosting)</b>						
ຈຳນວນບໍລິມາດເວັບໄຊທີ່ຝາກໄວ້ ສອຊ (Hosting)	ເວັບໄຊ້	229	248	236		116
ຈຳນວນເຊີເວີຝາກໄວ້ ສອຊ (Co-location)	ເຊີເວີ	21	22	24		11
ບໍລິການເຊົ່າເຊີເວີຈຳລອງ (VPS)						42
ຈຳນວນເຊີເວີຈຳລອງທີ່ເຊົ່າກັບ ສອຊ	ເຊີເວີ	68	77	70		70

ແຫຼ່ງຂໍ້ມູນ: ສູນອິນເຕີເນັດແຫ່ງຊາດ, ກະຊວງ ເຕັກໂນໂລຊີ ແລະ ການສື່ສານ.

## VII. ດ້ານເຄືອຂ່າຍບໍລິຫານລັດດ້ວຍເອເລັກໂຕຣນິກ.

ຕາຕະລາງ 30: ຈຳນວນບໍລິມາດດາວໂຫລດ ແລະ ຊົມໃຊ້.

ປີ	ຫົວໜ່ວຍ	2020	2021	2022	2023	2024
ຟອນເພັດຊະລາດ PhetsarathOT.ttf	ຄັ້ງ	228,884	232,011	234,201	1,442	1,401
ຟອນເພັດຊະລາດ ສຳລັບເວບໄຊ້ (ທຸກລະບົບປະຕິບັດການ)	ຄັ້ງ	28,082	28,600	29,031	296	318
ຟອນເພັດຊະລາດ ສຳລັບແອນດຣອຍ 4.1 ລົງມາ (ລະບົບປະຕິບັດການ ANDROID)	ຄັ້ງ	14,401	14,470	14,481	61	90
ຟອນເພັດຊະລາດ ສຳລັບແອນດຣອຍ 4.2 ຂຶ້ນໄປ (ລະບົບປະຕິບັດການ ANDROID)	ຄັ້ງ	12,039	12,122	12,134	33	43
ຟອນເພັດຊະລາດ ສຳລັບ ໄອໂອເອສ 7, 8 (ລະບົບປະຕິບັດການ iOS7, iOS8)	ຄັ້ງ	12,248	12,333	12,355	48	12
ແປ້ນພິມພາສາລາວ ສຳລັບ ແອນດຣອຍ ໃນຮູບແບບຕິດຕັ້ງ (ລະບົບປະຕິບັດການ ANDROID)	ຄັ້ງ	6,477	6,521	6,543	30	21
ແປ້ນພິມພາສາລາວ ສຳລັບ ຄອມພິວເຕີ (All ລະບົບປະຕິບັດການ Windows)	ຄັ້ງ	17,738	17,778	17,799	21	31
ໂປຣແກຣມປ່ຽນຟອນ ສຳລັບ ຟາຍ.txt (ລະບົບປະຕິບັດການ Windows (Vista ຕິດຕັ້ງ.net3.5 ຂຶ້ນໄປ)	ຄັ້ງ	19,747	19,811	19,851	31	30

ໂປຣແກຣມກ່າຍຕົວໜັງສືຈາກຮູບພາບ LAO OCR (ລະບົບປະຕິບັດການ Windows XP, Vista, SEVEN)	ຄັ້ງ	17,662	17,700	17,718	19	15
ລະບົບກອງປະຊຸມທາງໄກ VC (users)	ຜູ້ໃຊ້	1,349	784	788	11,462	17,814
ລະບົບອີເມວລັດທະບານ E-mail (users)	ຜູ້ໃຊ້	1,911	5,175	4,133	5,190	5,580
ລະບົບ E-Office (users)	ຜູ້ໃຊ້	1,553	6,027	8,489	12,252	13,256
ລະບົບຈັດເກັບ ແລະ ໃຊ້ເອກະສານຮ່ວມກັນຂອງ ພາກລັດ (G-Share/G-Drive)	ຜູ້ໃຊ້	3,313	5,107	7,730	8,433	15,238
ລະບົບສື່ສານພາກລັດ (G-chat)	ຜູ້ໃຊ້	494	5,910	13,075	19,187	22,939
ລະບົບ E-Vote	ຜູ້ໃຊ້	-	-	-	-	55
ລະບົບ Generate QR Code	ຜູ້ໃຊ້	-	-	-	-	642
ລະບົບ Vcard	ຜູ້ໃຊ້	-	-	-	-	32

ແຫຼ່ງຂໍ້ມູນ: ສູນບໍລິຫານລັດດິຈິຕອນ, ກະຊວງ ເຕັກໂນໂລຊີ ແລະ ການສື່ສານ.

### VIII. ສະຖິຕິທີ່ກ່ຽວຂ້ອງກັບວຽກງານ ໄອຊີທິ.

ຕາຕະລາງ 31: ຈຳນວນບໍລິສັດທີ່ໄດ້ອອກໃບອະນຸຍາດໃຫ້ດຳເນີນທຸລະກິດບໍລິການດ້ານອິນເຕີເນັດ ISP.

ຕົວຊີ້ບອກ	ຫົວໜ່ວຍ	2020	2021	2022	2023	2024
ບໍລິການ ເຊື່ອມຕໍ່ອິນເຕີເນັດ ISP (ທີ່ອອກທະບຽນໃຫ້)	ບໍລິສັດ	32	25	23	20	20
ບໍລິການ ເຊື່ອມຕໍ່ອິນເຕີເນັດປະເພດ 1 (ISP)	ບໍລິສັດ	7	7	10	10	10
ບໍລິການ ເຊື່ອມຕໍ່ອິນເຕີເນັດປະເພດ 2 (ISP)	ບໍລິສັດ	8	5	3	3	3
ບໍລິການ ເຊື່ອມຕໍ່ອິນເຕີເນັດປະເພດ 3 (ISP)	ບໍລິສັດ	17	13	10	7	7

ແຫຼ່ງຂໍ້ມູນ: ອົງການດັດສົມໂທລະຄົມ ມະນາຄົມ, ກະຊວງເຕັກໂນໂລຊີ ແລະ ການສື່ສານ.

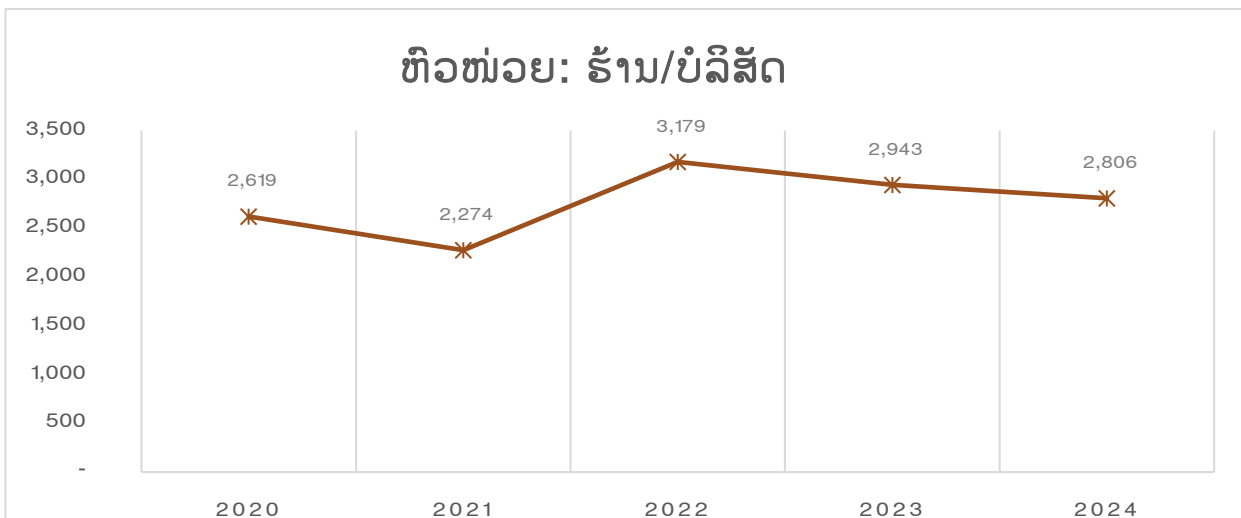


ຕາຕະລາງ 32: ຈຳນວນຮ້ານ ແລະ ບໍລິສັດທີ່ເຮັດທຸລະກິດດ້ານ ໄອຊີທີ ໃນ ສປປ ລາວ.

ຕົວຊີ້ບອກ	ຫົວໜ່ວຍ	2020	2021	2022	2023	2024
ບໍລິການອິນເຕີເນັດຄາເຟທັງໝົດ	ຮ້ານ	512	220	576	464	189
ບໍລິການຂໍ້ມູນຂ່າວສານ ໃນຮູບແບບ ເອເລັກໂຕຣນິກ	ບໍລິສັດ	8	17			
ບໍລິການທີ່ປຶກສາ ທາງດ້ານເຕັກໂນໂລຊີສື່ສານ ແລະ ຂໍ້ມູນຂ່າວສານ	ບໍລິສັດ	40	47	73	50	51
ບໍລິການຝຶກອົບຮົມທາງດ້ານ ເຕັກໂນໂລຊີສື່ສານ ແລະ ຂໍ້ມູນຂ່າວສານ	ບໍລິສັດ	20	27	21	18	28
ການສ້າງ ແລະ ບໍລິການ ຊອບແວ	ບໍລິສັດ	81	66	123	119	165
ການນຳເຂົ້າ ອຸປະກອນ ໄອຊີທີ	ບໍລິສັດ	40	69	68	65	66
ບໍລິການຈັດຈຳໜ່າຍ ອຸປະກອນ ໄອຊີທີ	ບໍລິສັດ/ຮ້ານ	1,473	1,302	1,505	1,288	1,478
ການບໍລິການ ຕິດຕັ້ງ, ສ້ອມແປງດ້ານ ເຕັກໂນໂລຊີສື່ສານ ແລະ ຂໍ້ມູນ	ບໍລິສັດ	445	526	790	911	797
ສູນກາງຂໍ້ມູນຜ່ານອິນເຕີເນັດ (Internet Data Center)	ບໍລິສັດ			02	05	06
ບໍລິການຄຣາວ (Cloud Service)	ບໍລິສັດ			04	04	04
ສູນບໍລິການຂໍ້ມູນຂ່າວສານຜ່ານອິນເຕີເນັດ (Internet Content Center)	ບໍລິສັດ			07	08	05
ບໍລິການຄວາມປອດໄພ ທາງດ້ານເຕັກໂນໂລຊີສື່ສານ ແລະ ຂໍ້ມູນຂ່າວສານ	ບໍລິສັດ			10	11	17
ລວມທັງໝົດຮ້ານ/ບໍລິສັດທີ່ບໍລິການ ດ້ານໄອຊີທີ	ບໍລິສັດ/ຮ້ານ	2,619	2,274	3,179	2,943	2,806

ແຫຼ່ງຂໍ້ມູນ: ກົມເຕັກໂນໂລຊີດິຈິຕອນ , ກະຊວງເຕັກໂນໂລຊີ ແລະ ການສື່ສານ.

ຮູບສະແດງ 23: ສົມທຽບຮ້ານ ແລະ ບໍລິສັດທີ່ດຳເນີນທຸລະກິດ ດ້ານ ໄອຊີທີ ໃນລາວ



ໝາຍເຫດ: ໃນປີ 2021 ເນື່ອງຈາກມີຫລາຍສາເຫດເຮັດໃຫ້ບາງຮ້ານ ໄດ້ຢຸດການໃຫ້ບໍລິການ ດ້ວຍຫຼາຍປັດໃຈ ເຮັດໃຫ້ຕົວເລກຫຼຸດລົງ.

## IX. ສະຖິຕິ ດ້ານບຸກຄະລາກອນຂະແໜງເຕັກໂນໂລຊີ ແລະ ການສື່ສານ.

ກະຊວງ ເຕັກໂນໂລຊີ ແລະ ການສື່ສານ, ປະກອບມີ 17 ກົມ/ທຽບເທົ່າ ຄື: 01 ຫ້ອງການ, 08 ກົມ, 04 ສູນ, 01 ອົງການ ແລະ 02 ສະຖາບັນ, ແລະ 01 ກອງເລຂາກອງທຶນພັດທະນາໂທລະຄົມ ໃນນັ້ນ ຂັ້ນແຂວງ ມີພະແນກແຂວງ 18 ແຂວງ ແລະ 53 ຫ້ອງການເມືອງໃນທົ່ວປະເທດ ເຊິ່ງມີພະນັກງານທັງໝົດ 1,319 ຄົນ, ຍິງ 552 ຄົນ; ຂັ້ນສູນກາງ 601 ຄົນ, ຍິງ 255 ຄົນ, ຂັ້ນແຂວງ ມີ 718 ຄົນ, ຍິງ 297 ຄົນ.

### ຕາຕະລາງ 33: ຈຳນວນພະນັກງານທັງໝົດທີ່ຢູ່ໃນກະຊວງເຕັກໂນໂລຊີ ແລະ ການສື່ສານ.

ຫົວໜ່ວຍ: ຄົນ

ປີ	ພະນັກງານລັດຖະກອນສົມບູນ		ລັດຖະກອນ 95 %		ລວມ	
	ລວມ	ຍິງ	ລວມ	ຍິງ	ລວມ	ຍິງ
2020	480	193	8	1	488	194
2021	672	279	5	3	677	282
2022	558	277	1	1	559	278
2023	641	274	2	1	643	275
2024	601	255	0	0	601	255

ແຫລ່ງຂໍ້ມູນ: ກົມຈັດຕັ້ງ ແລະ ພະນັກງານ, ກະຊວງເຕັກໂນໂລຊີ ແລະ ການສື່ສານ.

ໝາຍເຫດ: ຂໍ້ມູນນີ້ແມ່ນສະເພາະຂັ້ນສູນກາງ.

### ຕາຕະລາງ 34: ພະນັກງານລັດຖະກອນທັງໝົດໃນກະຊວງເຕັກໂນໂລຊີ ແລະ ການສື່ສານແຍກຕາມປະເພດພະນັກງານ.

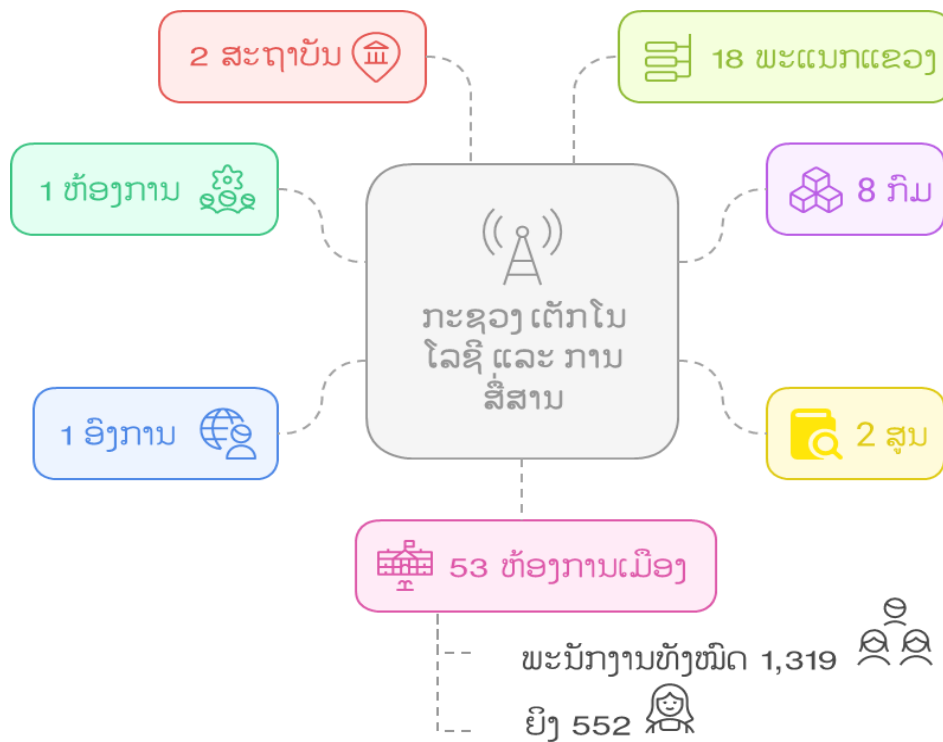
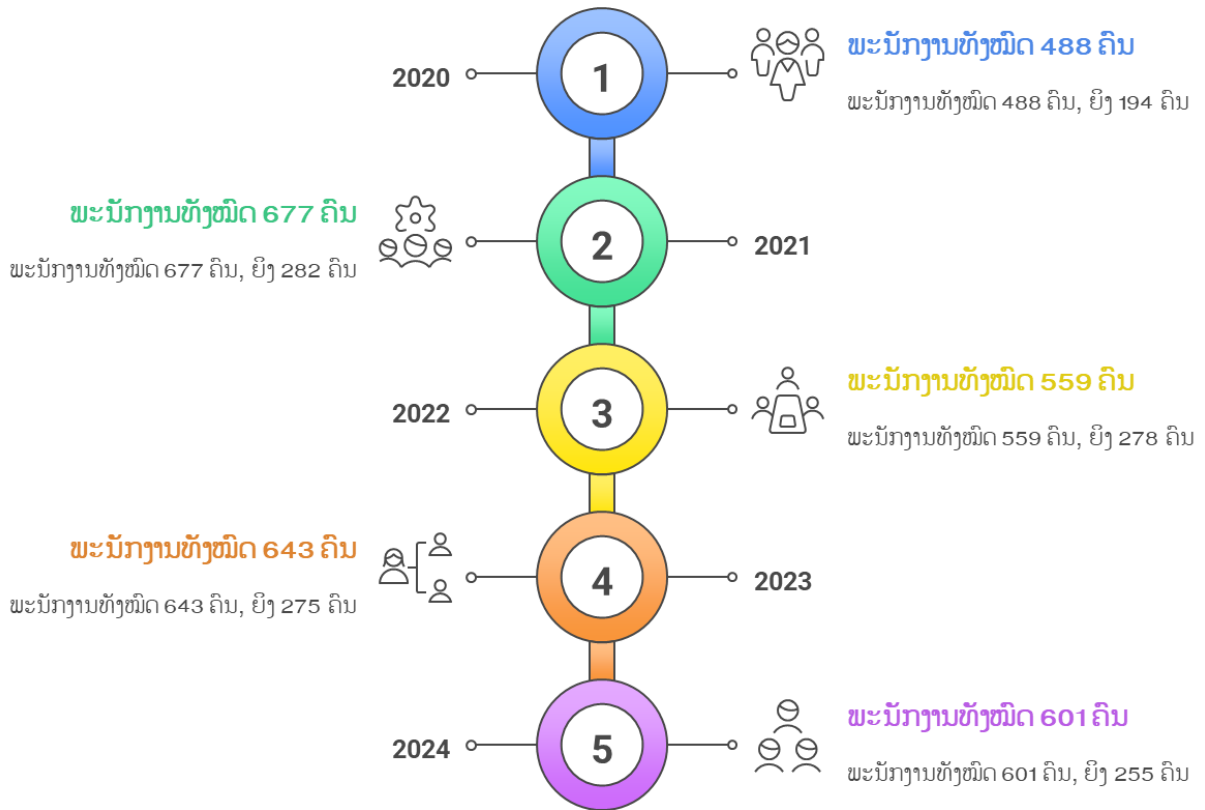
ຫົວໜ່ວຍ: ຄົນ

ປີ	ພະນັກງານປະເພດ 1		ພະນັກງານປະເພດ 2		ພະນັກງານປະເພດ 3		ພະນັກງານປະເພດ 4		ພະນັກງານປະເພດ 5	
	ລວມ	ຍິງ	ລວມ	ຍິງ	ລວມ	ຍິງ	ລວມ	ຍິງ	ລວມ	ຍິງ
2020			13	0	35	11	47	18	60	36
2021			16	0	46	14	88	34	94	48
2022	3	0	14	0	38	13	87	30	98	50
2023	3	0	17	1	43	14	92	37	144	71
2024	2	0	18	1	44	13	90	37	143	64

ແຫຼ່ງຂໍ້ມູນ: ກົມຈັດຕັ້ງ ແລະ ພະນັກງານ, ກະຊວງເຕັກໂນໂລຊີ ແລະ ການສື່ສານ.

ໝາຍເຫດ: ຂໍ້ມູນນີ້ແມ່ນ ສະເພາະຂັ້ນສູນກາງ.

## ບຸກຄະລາກອນກະຊວງ ເຕັກໂນໂລຊີ ແລະ ການສື່ສານ 2020-2024



**ຕາຕະລາງ 35: ຈຳນວນພະນັກງານໃນກະຊວງ ເຕັກໂນໂລຊີ ແລະ ການສື່ສານ ໄປຍົກລະດັບຮຽນຕໍ່ທັງພາຍໃນ ແລະ ຕ່າງປະເທດ.**

ຫົວໜ່ວຍ: ຄົນ.

ປີ	ພະນັກງານ ໄປຮຽນຕໍ່ພາຍ ໃນປະເທດ ( ຮັບເງິນເດືອນ 90%)		ພະນັກງານ ໄປຮຽນຕໍ່ ຕ່າງປະເທດ (ຮັບ ເງິນເດືອນ 70%)*		ພະນັກງານ ໄປຮຽນຕໍ່ ຕ່າງປະເທດ (ຮັບ ເງິນເດືອນ 50%)*		ພະນັກງານ ໄປຮຽນຕໍ່ ຕ່າງປະເທດ (ຫວຽດນາມ) (ຮັບເງິນເດືອນ 100%)*		ພະນັກງານ ໄປຮຽນຕໍ່ ຕ່າງປະເທດ (ຫວຽດນາມ) (ຮັບເງິນເດືອນ 90%)*		ລວມ	
	ລວມ	ຍິງ	ລວມ	ຍິງ	ລວມ	ຍິງ	ລວມ	ຍິງ	ລວມ	ຍິງ	ລວມ	ຍິງ
2020	2	0	10	0	8	3	10	0	8	1	38	4
2021	0	0	0	0	4	0	0	0	1	1	5	1
2022	2	1	5	1	4	0	5	3	2	0	18	5
2023	0	0	4	0	3	1	4	1	4	0	15	2
2024	1	1	0	0	0	0	1	0	1	0	3	1

**ໝາຍເຫດ:**

1. ພະນັກງານ ໄປຮຽນຕໍ່ຕ່າງປະເທດ (ຮັບເງິນເດືອນ 50%) ແມ່ນ ພະນັກງານໂສດ(\*), 2. ພະນັກງານ ໄປຮຽນຕໍ່ຕ່າງປະເທດ (ຮັບເງິນເດືອນ 70%) ແມ່ນ ພະນັກງານມິຄອບຄົວ(\*) 3. ພະນັກງານ ໄປຮຽນຕໍ່ຕ່າງປະເທດ (ຫວຽດນາມ) (ຮັບເງິນເດືອນ 100%) ແມ່ນ ພະນັກງານມິຄອບຄົວ(\*) 4. ພະນັກງານ ໄປຮຽນຕໍ່ຕ່າງປະເທດ (ຫວຽດນາມ) (ຮັບເງິນເດືອນ 90%) ແມ່ນ ພະນັກງານໂສດ (\*)
2. ຂໍ້ມູນນີ້ແມ່ນ ສະເພາະຂັ້ນສູນກາງບໍ່ໄລ່ລວມທ້ອງຖິ່ນ.

**ຕາຕະລາງ 36: ຈຳນວນພະນັກງານ ໃນກະຊວງ ເຕັກໂນໂລຊີ ແລະ ການສື່ສານ ແຍກຕາມລະດັບການສຶກສາ.**

ຫົວໜ່ວຍ: ຄົນ

ປີ	ຊັ້ນຕົ້ນ		ຊັ້ນກາງ		ຊັ້ນສູງ		ປະລິນຍາຕີ		ປະລິນຍາໂທ		ປະລິນຍາເອກ		ລວມ	
	ລວມ	ຍິງ	ລວມ	ຍິງ	ລວມ	ຍິງ	ລວມ	ຍິງ	ລວມ	ຍິງ	ລວມ	ຍິງ	ລວມ	ຍິງ
2020	1	1	0	0	54	23	325	133	101	36	7	1	488	194
2021	1	1	1	0	70	32	448	193	150	55	7	1	677	282
2022	1	1	0	0	44	21	404	185	197	69	13	2	659	278
2023	1	1	0	0	38	19	387	181	207	72	10	2	643	275
2024	0	0	0	0	36	16	355	169	200	68	10	2	601	255

ແຫຼ່ງຂໍ້ມູນ: ກົມຈັດຕັ້ງ ແລະ ພະນັກງານ, ກະຊວງເຕັກໂນໂລຊີ ແລະ ການສື່ສານ. (ໝາຍເຫດ: ສະເພາະຂັ້ນສູນກາງ)

**ຕາຕະລາງ 37 ຈຳນວນພະນັກງານໃນ ກະຊວງເຕັກໂນໂລຊີ ແລະ ການສື່ສານ ຈົບສາຂາວິຊາທິດສະດີການເມືອງ - ການປົກຄອງ.**

ຫົວໜ່ວຍ: ຄົນ

ປີ	ບຳລຸງທິດສະດີ ການເມືອງ 45 ວັນ		ຊັ້ນຕົ້ນ		ຊັ້ນກາງ		ຊັ້ນສູງ		ປະລິນຍາຕີ		ປະລິນຍາໂທ		ປະລິນຍາເອກ		ລວມ	
	ລວມ	ຍິງ	ລວມ	ຍິງ	ລວມ	ຍິງ	ລວມ	ຍິງ	ລວມ	ຍິງ	ລວມ	ຍິງ	ລວມ	ຍິງ	ລວມ	ຍິງ
2020	0	0	0	0	0	0	0	0	0	0	1	0	0	0	1	0
2021	0	0	0	0	0	0	2	0	0	0	2	1	0	0	4	1
2022	56	23	0	0	0	0	0	0	0	0	0	0	0	0	0	0
2023	0	0	0	0	2	2	2	2	0	0	2	0	0	0	6	4
2024	0	0	0	0	4	2	7	1	0	0	0	0	0	0	11	3

ແຫຼ່ງຂໍ້ມູນ: ກົມຈັດຕັ້ງ ແລະ ພະນັກງານ

**ຕາຕະລາງ 38: ຈຳນວນພະນັກງານ ກະຊວງເຕັກໂນໂລຊີ ແລະ ການສື່ສານ ທີ່ແຍກຕາມອາຍຸ.**

ຫົວໜ່ວຍ: ຄົນ

ປີ	ອາຍຸຕໍ່າກ່ວາ 20 ປີ		ອາຍຸ 20 ຫາ 25 ປີ		ອາຍຸ 26 ຫາ 30 ປີ		ອາຍຸ 31 ຫາ 35 ປີ		ອາຍຸ 36 ຫາ 40 ປີ		ອາຍຸ 41 ຫາ 45 ປີ		ອາຍຸ 46 ຫາ 50 ປີ		ອາຍຸ 51 ຫາ 55 ປີ		ອາຍຸ 56 ຫາ 60 ປີ		ອາຍຸ 60 ປີ ຂຶ້ນໄປ	
	ລວມ	ຍິງ	ລວມ	ຍິງ	ລວມ	ຍິງ	ລວມ	ຍິງ	ລວມ	ຍິງ	ລວມ	ຍິງ	ລວມ	ຍິງ	ລວມ	ຍິງ	ລວມ	ຍິງ	ລວມ	ຍິງ
2020	0	0	15	7	135	59	177	75	94	36	25	7	15	5	16	3	12	2	2	0
2021	0	0	0	0	135	67	268	114	149	63	57	16	21	7	21	5	19	7	2	0
2022	0	0	3	3	82	36	263	122	175	73	67	27	22	7	20	5	23	6	3	0
2023	0	0	1	1	39	20	217	98	210	99	101	39	29	8	21	6	20	4	5	0
2024	0	0	0	0	33	19	193	87	221	95	93	38	26	10	16	4	13	2	6	0

ແຫຼ່ງຂໍ້ມູນ: ກົມຈັດຕັ້ງ ແລະ ພະນັກງານ

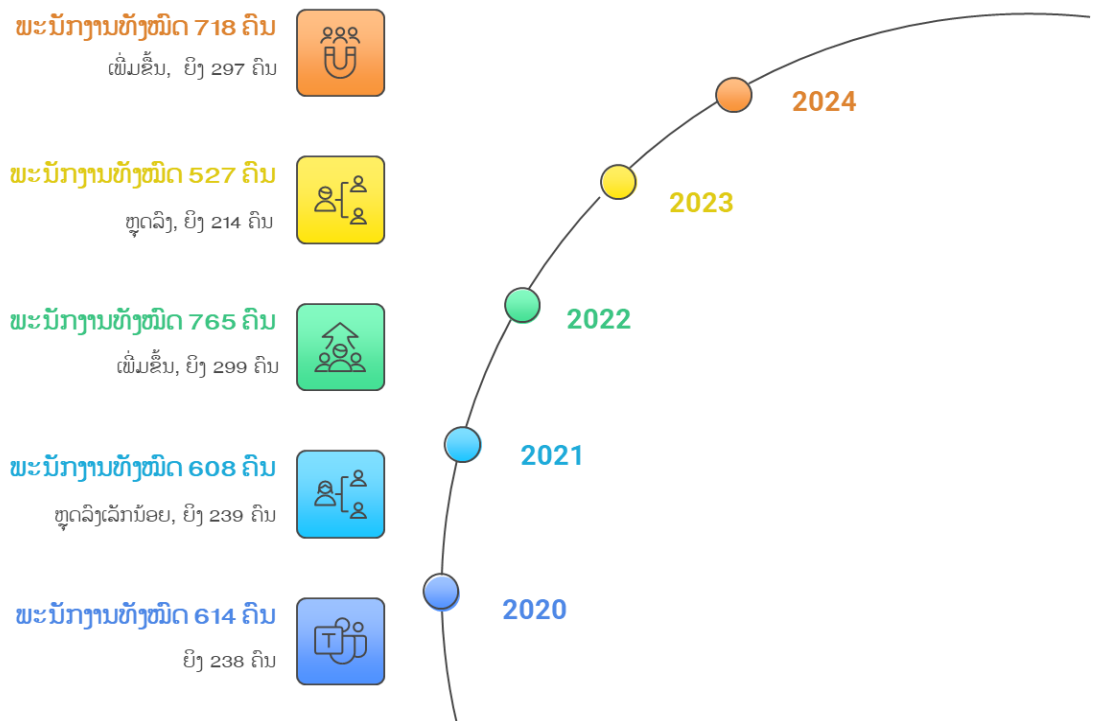
ຕາຕະລາງ 39: ຈຳນວນພະນັກງານຂັ້ນທ້ອງຖິ່ນ.

ຫົວໜ່ວຍ: ຄົນ

ເນື້ອໃນ	ຫົວໜ່ວຍ	2020	2021	2022	2023	2024
ຈຳນວນພະນັກງານທັງໝົດ	ຄົນ	614	608	765	527	718
ຈຳນວນພະນັກງານຍິງ	ຄົນ	238	239	299	214	297

ແຫຼ່ງຂໍ້ມູນ: ກົມຈັດຕັ້ງ ແລະ ພະນັກງານ

ການປ່ຽນແປງຂອງຈຳນວນພະນັກງານຂັ້ນທ້ອງຖິ່ນ (2020 - 2024)



**X. ຂໍ້ມູນສະຖິຕິ ສະຖາບັນເຕັກໂນໂລຊີການສື່ສານຂໍ້ມູນຂ່າວສານ.**

ສະຖາບັນເຕັກໂນໂລຊີ ສື່ສານຂໍ້ມູນຂ່າວສານ ໄດ້ມີການສ້າງ ແລະ ປັບປຸງຫຼັກສູດ, ລະບົບການຮຽນ ການສອນ, ນຳໃຊ້ເຕັກໂນໂລຊີເຂົ້າໃນການຮຽນ ມີການຍົກລະດັບສະຖາບັນໃຫ້ເປັນລະບົບການສຶກສາຊັ້ນສູງ ແລະ ປະລິນຍາຕີ.

**ຕາຕາລາງ 40: ຂໍ້ມູນສະຖິຕິ ສະຖາບັນເຕັກໂນໂລຊີການສື່ສານຂໍ້ມູນຂ່າວສານ.**

ຕົວຊີ້ບອກ	ຫົວໜ່ວຍ	2020	2021	2022	2023	2024
<b>ສາຂາວິຊາຮຽນຊັ້ນສູງ</b>						
ສາຂາວິສາວະກຳເຕັກໂນໂລຊີສື່ສານຂໍ້ມູນ-ຂ່າວສານ (ໄອຊີທີ ຊັ້ນສູງ)	ໜ່ວຍກິດ	195	195	195	195	195
ສາຂາວິສາວະກຳເຕັກໂນໂລຊີສື່ສານຂໍ້ມູນ-ຂ່າວສານ (ໄອຊີທີ ຊັ້ນສູງ)	ວິຊາຮຽນ	77	77	77	77	77
ສາຂາວິສາວະກຳເຕັກໂນໂລຊີສື່ສານ-ຂ່າວສານ (ຊັ້ນສູງ)	ໜ່ວຍກິດ			93	99	99
ສາຂາວິສາວະກຳເຕັກໂນໂລຊີສື່ສານ-ຂ່າວສານ (ຊັ້ນສູງ)	ວິຊາຮຽນ			35	35	38
ສາຂາວິສາວະກຳເຕັກໂນໂລຊີສື່ສານ(ຊັ້ນສູງ)	ໜ່ວຍກິດ			90	90	90
ສາຂາວິສາວະກຳເຕັກໂນໂລຊີສື່ສານ(ຊັ້ນສູງ)	ວິຊາຮຽນ			34	34	34
ສາຂາວິສາວະກຳເຕັກໂນໂລຊີສື່ສານຂໍ້ມູນ-ຂ່າວສານ (ໄອຊີທີ ປະລິນຍາຕີ)	ໜ່ວຍກິດ		136	130	130	136
ສາຂາວິສາວະກຳເຕັກໂນໂລຊີສື່ສານຂໍ້ມູນ-ຂ່າວສານ (ໄອຊີທີ ປະລິນຍາຕີ)	ວິຊາຮຽນ		50	55	55	55
ສາຂາວິສາວະກຳເຕັກໂນໂລຊີສື່ສານຂໍ້ມູນ-ຂ່າວສານ (ໄອຊີທີ ປະລິນຍາຕີ ຕໍ່ເນື່ອງ)	ໜ່ວຍກິດ		41	72	72	72
ສາຂາວິສາວະກຳເຕັກໂນໂລຊີສື່ສານຂໍ້ມູນ-ຂ່າວສານ (ໄອຊີທີ ປະລິນຍາຕີ ຕໍ່ເນື່ອງ)	ວິຊາຮຽນ		72	25	26	26
<b>ຈຳນວນນັກສຶກສາທີ່ຈົບໃນແຕ່ລະປີ ທັງໝົດ</b>	<b>ຄົນ</b>	<b>188</b>	<b>156</b>	<b>124</b>	<b>72</b>	<b>175</b>
ຍິງ	ຄົນ	100	83	64	33	30
<b>ຈຳນວນນັກຮຽນຂອງແຕ່ລະຊັ້ນຮຽນ</b>						
<b>ປີທີ I ທັງໝົດ</b>	<b>ຄົນ</b>	<b>117</b>	<b>142</b>	<b>99</b>	<b>66</b>	<b>80</b>
ຍິງ	ຄົນ	57	53	32	23	27
<b>ປີທີ II ທັງໝົດ</b>	<b>ຄົນ</b>	<b>133</b>	<b>114</b>	<b>128</b>	<b>67</b>	<b>92</b>
ຍິງ	ຄົນ	67	57	48	17	25
<b>ປີທີ III ທັງໝົດ</b>	<b>ຄົນ</b>	<b>160</b>	<b>133</b>	<b>102</b>	<b>53</b>	<b>73</b>
ຍິງ	ຄົນ	86	67	50	14	22
<b>ລວມທັງໝົດ</b>	<b>ຄົນ</b>	<b>412</b>	<b>389</b>	<b>329</b>	<b>258</b>	<b>240</b>
ຍິງ	ຄົນ	210	177	130	87	104

ແຫ່ງຂໍ້ມູນ: ສະຖາບັນເຕັກໂນໂລຊີການສື່ສານຂໍ້ມູນຂ່າວສານ.

ໝາຍເຫດ: (-) ບໍ່ມີຂໍ້ມູນເນື່ອງຈາກເປັນຕົວຊີ້ບອກເພີ່ມເຂົ້າໃໝ່ ເລີ່ມເກັບກຳແຕ່ປີ 2022.

