



ປຶ້ມສະຖິຕິປະຈຳປີຂອງຂະແໜງ ຕັກໂນໂລຊີ ແລະ ການສື່ສານ ປີ 2022

ຈັດພິມໂດຍ: ກົມການແຜນການ ແລະ ການເງິນ.

ຄະນະຮັບຜິດຊອບສ້າງປຶ້ມສະຖິຕິປະຈຳປີ 2022

ຄະນະຊີ້ນຳລວມ:

- ທ່ານ ບັນດິດ ສຈ ບໍ່ວຽງຄຳ ວົງດາລາ ລັດຖະມົນຕີ ກະຊວງ ເຕັກໂນໂລຊີ ແລະ ການສື່ສານ
- ທ່ານ ສຸດໃຈ ພິມມະສີ ຫົວໜ້າ ກົມແຜນການ ແລະ ການເງິນ
- ທ່ານ ເສີນະຄອນ ເພັດວິຫານ ຮອງຫົວໜ້າ ກົມແຜນການ ແລະ ການເງິນ

ຄະນະຮັບຜິດຊອບເນື້ອໃນ ຄົ້ນຄ້ວາ ແລະ ຮຽບຮຽງ:

- ທ່ານ ເສີນະຄອນ ເພັດວິຫານ ຮອງຫົວໜ້າ ກົມແຜນການ ແລະ ການເງິນ
- ທ່ານ ຈັນທອນ ຈັນທະວົງ ຫົວໜ້າ ພະແນກ ສະຖິຕິ
- ທ່ານ ວົງສິປະເສີດ ທຳມະວົງ ຮອງຫົວໜ້າ ພະແນກ ສະຖິຕິ
- ທ່ານ ນາງ ພອນໄຊ ຂາວໃໝ່ ຮອງຫົວໜ້າ ພະແນກ ສະຖິຕິ
- ທ່ານ ນາງ ສິມຈິນ ອິນດາວັນ ວິຊາການ ພະແນກ ສະຖິຕິ

ຄະນະອອກແບບ:

- ທ່ານ ຈັນທອນ ຈັນທະວົງ ຫົວໜ້າ ພະແນກ ສະຖິຕິ
- ທ່ານ ວົງສິປະເສີດ ທຳມະວົງ ຮອງຫົວໜ້າ ພະແນກ ສະຖິຕິ

ຄະນະວິຊາການສັງລວມຂໍ້ມູນ:

- ທ່ານ ນາງ ສິມຈິນ ອິນດາວັນ ວິຊາການ ພະແນກ ສະຖິຕິ

ສອບຖາມຂໍ້ມູນ:

ກະຊວງ ເຕັກໂນໂລຊີ ແລະ ການສື່ສານ.

ກົມແຜນການ ແລະ ການເງິນ, ພະແນກ ສະຖິຕິ.

ສຳນັກງານຕັ້ງຢູ່ : 01000 ຖະໜົນ ລ້ານຊ້າງ, ບ້ານ ສີສະເກດ, ເມືອງ ຈັນທະບູລີ, ນະຄອນຫຼວງວຽງຈັນ
, ສປປ ລາວ.

ໂທລະສັບ/ແຟັກ : (85621) 241184

ເວັບໄຊ : www.mtc.gov.la

ຄຳນຳ

ປຶ້ມສະຖິຕິປະຈຳປີ 2022 ນີ້ໄດ້ສັງລວມເອົາບັນດາ ຂໍ້ມູນຈາກການລາຍງານບໍລິຫານ (Administrative Data) ຂອງບັນດາ ກົມ/ທຽບເທົ່າ, ບໍລິສັດ ຜູ້ໃຫ້ການບໍລິການດ້ານໄປສະນີ ແລະ ໂທລະຄົມມະນາຄົມ/ອິນເຕີເນັດ ໃນ ສປປ ລາວ ຈຸດປະສົງເພື່ອ, ແນໃສ່ເຜີຍແຜ່ຂໍ້ມູນ, ວັດແທກລະດັບ ແລະ ສະໜັບສະໜູນການສ້າງແຜນພັດທະນາ ຂອງຂະ ແໜງການ ແລະ ພາກສ່ວນອື່ນທີ່ກ່ຽວຂ້ອງ ສະເພາະຂະແໜງການເຕັກໂນໂລຊີ ແລະ ການສື່ສານ ເປັນຂະແໜງການ ບໍລິການທີ່ຕິດພັນກັບຂົງເຂດເສດຖະກິດໃຫ້ມີເນື້ອໃນຄົບຖ້ວນ ສາມາດຕອບສະໜອງຂໍ້ມູນທີ່ມີຄຸນນະພາບ, ຖືກຕ້ອງ ຕາມຫຼັກວິທະຍາສາດສະຖິຕິ ແລະ ຕອບສະໜອງຂໍ້ມູນຄວາມຕ້ອງການ ຂອງຜູ້ຊົມໃຊ້ທາງພາກລັດ, ເອກະຊົນ, ອົງ ການຈັດຕັ້ງພາຍໃນ ແລະ ສາກົນ.

ຂໍ້ມູນໃນປຶ້ມຫົວນີ້ຄາດວ່າຈະສາມາດສ້າງປະໂຫຍດ ແລະ ຈະຖືກນຳໃຊ້ຢ່າງກວ້າງຂວາງເຂົ້າໃນການວາງແຜນ ພັດທະນາ, ໂດຍສະເພາະໃນຍຸກ ຂອງ ການຫັນເປັນທັນສະໄໝ ດ້ວຍລະບົບ (Digital Transformation), ການ ພັດທະນາວຽກງານ ເຕັກໂນໂລຊີ ແລະ ການສື່ສານ ແມ່ນການຫັນປ່ຽນດ້ານຂະບວນການ ເພື່ອໃຫ້ໄດ້ຜົນຜະລິດ ແລະ ການບໍລິການໃຫ້ມີປະສິດທິພາບເພີ່ມຂຶ້ນ, ນອກນັ້ນການມີຂໍ້ມູນທີ່ມີປະໂຫຍດ ຈະຊ່ວຍໃຫ້ຮັບຮູ້ເຖິງສະຖານະພາບ ຂອງ ການພັດທະນາ ແລະ ຊ່ວຍໃຫ້ວາງແຜນໄດ້ຖືກຕ້ອງ, ເປັນຂໍ້ມູນທີ່ດີ ໃຫ້ແກ່ນັກລົງທຶນໃນຂະແໜງການ ຂະຫຍາຍໂຕ ໄດ້ ດີຂຶ້ນ.

ນະໂຍກາດນີ້, ຂໍສະແດງຄວາມຂອບໃຈມາຍັງບັນດາກົມ, ສູນ, ສະຖາບັນ ແລະ ຜູ້ໃຫ້ບໍລິການທາງດ້ານໄປສະນີ, ໂທລະຄົມມະນາຄົມ/ອິນເຕີເນັດ ແລະ ທຸກພາກສ່ວນທີ່ກ່ຽວຂ້ອງທີ່ໄດ້ໃຫ້ການຮ່ວມມື ແລະ ປະກອບສ່ວນສະໜອງຂໍ້ມູນ ເປັນຢ່າງດີ ແລະ ພວກຂ້າພະເຈົ້າເຊື່ອໝັ້ນວ່າປຶ້ມຫົວນີ້ຈະເປັນເອກະສານທີ່ສຳຄັນສຳລັບຜູ້ກ່ຽວຂ້ອງທີ່ຈະນຳໃຊ້ຂໍ້ມູນ.

ລັດຖະມົນຕີ



ບໍ່ວຽກຄຳ ວົງດາລາ

ສາລະບານ

I.	ສະພາບລວມ.....	4
II.	ສະຖິຕິດ້ານ ໄປສະນີ ໃນ ສປປ ລາວ.....	6
1.	ສະຖິຕິ ເຄືອຂ່າຍການບໍລິການ.....	6
	ຕາຕະລາງ 01: ບໍລິສັດ ຜູ້ໃຫ້ບໍລິການດ້ານໄປສະນີ.....	6
	ຕາຕະລາງ 02: ໂຄງລ່າງພື້ນຖານ ຂອງບໍລິສັດ ໄປສະນີລາວ ຈຳກັດ ໃນຂອບເຂດທົ່ວປະເທດ.....	7
2.	ການບໍລິການ ໄປສະນີ ພາຍໃນປະເທດ.....	9
	ຂໍ້ມູນ ສະຖິຕິບໍລິມາດການຜະລິດ ຂອງໄປສະນີ ພາຍໃນປະເທດເຫັນໄດ້ວ່າ ເພີ່ມຂຶ້ນຫຼາຍສົມຄວນໂດຍສະເພາະໄປສະນີຜັນ ແລະ ຜັດສະດຸ ພາຍໃນ ເນື່ອງຈາກມີການຂະຫຍາຍຕາໜ່ວງການໃຫ້ບໍລິການ ຂອງບັນດາບໍລິສັດ ຊຶ່ງເຮັດໃຫ້ມີບໍລິສັດ ທີ່ໃຫ້ບໍລິການໃນການຂົນສົ່ງເພີ່ມຂຶ້ນຫຼາຍແຫ່ງ.....	9
	ຕາຕະລາງ 3: ບໍລິມາດການຜະລິດ ດ້ານໄປສະນີ ພາຍໃນປະເທດ.....	9
3.	ການບໍລິການ ໄປສະນີ ລະຫວ່າງປະເທດ.....	10
	ໄປສະນີລະຫວ່າງປະເທດ ໄດ້ມີການຂະຫຍາຍການບໍລິການ ມີບໍລິສັດທີ່ໃຫ້ບໍລິການຕ່າງປະເທດທັງ ຂອງລັດ ແລະ ເອກະຊົນ, ສາມາດເຊື່ອມໂຍງກັບ 192 ປະເທດ, ເຮັດໃຫ້ການບໍລິການມີຄວາມສະດວກ ຫຼາຍຂຶ້ນ ລາຍລະອຽດຂໍ້ມູນການຜະລິດດັ່ງຕາລະລາງລຸ່ມນີ້: .	10
	ຕາຕະລາງ 04: ບໍລິມາດການຜະລິດ ດ້ານໄປສະນີ ລະຫວ່າງປະເທດ.....	10
III.	ສະຖິຕິ ດ້ານໂທລະຄົມມະນາຄົມ / ອິນເຕີເນັດ.....	13
	ຕາຕະລາງ 05: ບໍລິສັດ ໃຫ້ບໍລິການທາງດ້ານ ໂທລະຄົມມະນາຄົມ.....	14
1.	ເຄືອຂ່າຍດ້ານ ໂທລະຄົມມະນາຄົມ/ອິນເຕີເນັດ.....	14
	ຕາຕະລາງ 6: ຈຳນວນເຄືອຂ່າຍ ແລະ ສະຖານີທີ່ໃຫ້ບໍລິການ ໂທລະຄົມມະນາຄົມ /ໄອຊີທີ.....	16
2.	ອັດຕາການ ເຂົ້າເຖິງ ແລະ ນຳໃຊ້ ເຕັກໂນໂລຊີສູ່ສານຂໍ້ມູນຂ່າວສານໃນ ສປປ ລາວ.....	17
	ແຫຼ່ງຂໍ້ມູນ: ພະແນກສະຖິຕິ, ກົມແຜນການ ແລະ ການເງິນ, ແລະ ບໍລິສັດ ທີ່ໃຫ້ບໍລິການດ້ານໂທລະຄົມ ແລະ ອິນເຕີເນັດ. ໝາຍເຫດ: (-) ບາງຂໍ້ມູນທີ່ຕິດພັນກັບການສຳຫຼວດພວກເຮົາບໍ່ສາມາດລາຍງານງານທຸກປີໄດ້.....	17
3.	ບໍລິມາດການລົງທະບຽນນຳໃຊ້ໂທລະຄົມ ແລະ ອິນເຕີເນັດ.....	17
	ຕາຕະລາງ 08: ການລົງທະບຽນນຳໃຊ້ ໂທລະສັບສັບ ຜ່ານຊົມໂທ ແລະ ຊົມເນັດ.....	18
3.1.	ການລົງທະບຽນນຳໃຊ້ໂທລະສັບຕັ້ງໂຕະ.....	18
	ຕາຕະລາງ 09: ຈຳນວນການລົງທະບຽນນຳໃຊ້ໂທລະສັບຕັ້ງໂຕະທັງໝົດ.....	18
	ຕາຕະລາງ 10: ຈຳນວນການລົງທະບຽນນຳໃຊ້ໂທລະສັບຕັ້ງໂຕະທັງໝົດ (Active Number) ໃນແຕ່ລະເດືອນ.....	19
	ຕາຕະລາງ 12: ຈຳນວນການລົງທະບຽນນຳໃຊ້ໂທລະສັບຕັ້ງໂຕະມີສາຍ Fixed-telephone subscriptions ໃນແຕ່ລະແຂວງ.....	20
	ຕາຕະລາງ 13: ຈຳນວນການລົງທະບຽນນຳໃຊ້ໂທລະສັບຕັ້ງໂຕະບໍ່ມີສາຍ GSM (030) ເບີທີ່ (Active Number) ໃນແຕ່ລະແຂວງ.....	21
	ຕາຕະລາງ 14: ເປີເຊັນການລົງທະບຽນນຳໃຊ້ໂທລະສັບຕັ້ງໂຕະທັງໝົດໃນແຕ່ລະແຂວງ ທຽບໃສ່ປະຊາກອນ.....	22
3.2.	ບໍລິມາດການລົງທະບຽນນຳໃຊ້ໂທລະສັບມືຖື.....	22
	ຕາຕະລາງ 15: ຈຳນວນການລົງທະບຽນນຳໃຊ້ ໂທລະສັບມືຖືທັງໝົດ (Active Number).....	23

ຕາຕະລາງ 16: ຈຳນວນການລົງທະບຽນນຳໃຊ້ໃນແຕ່ລະເດືອນ ຂອງໂທລະສັບມືຖື (Active Number).	23
ຕາຕະລາງ 17: ຈຳນວນການລົງທະບຽນນຳໃຊ້ ໂທລະສັບມືຖື ເບີທ໌ (Active Number) ໃນແຕ່ລະແຂວງ.	24
ຕາຕະລາງ 18: ເປີເຊັນການລົງທະບຽນນຳໃຊ້ ໂທລະສັບມືຖື ທຽບໃສ່ປະຊາກອນ ໃນແຕ່ລະແຂວງ.	25
ຕາຕະລາງ 19: ຈຳນວນການລົງທະບຽນນຳໃຊ້ ອິນເຕີເນັດທັງໝົດ.	27
ຕາຕະລາງ 20: ຈຳນວນການລົງທະບຽນນຳໃຊ້ ອິນເຕີເນັດແບບໃຊ້ສາຍ (fixed wired) Active ໃນເດືອນ.	28
ຕາຕະລາງ 21: ຈຳນວນການລົງທະບຽນນຳໃຊ້ ອິນເຕີເນັດຜ່ານໂທລະສັບມືຖື (Active Number) ໃນເດືອນ.	28
ຕາຕະລາງ 22: ຈຳນວນການລົງທະບຽນນຳໃຊ້ ອິນເຕີເນັດທັງໝົດ (Active Number) ໃນແຕ່ລະແຂວງ.	29
ຕາຕະລາງ 23: ຈຳນວນການລົງທະບຽນນຳໃຊ້ ອິນເຕີເນັດ ແບບໃຊ້ສາຍ Active ໃນແຕ່ລະແຂວງ.	30
ຕາຕະລາງ 24: ຈຳນວນການລົງທະບຽນນຳໃຊ້ອິນເຕີເນັດຜ່ານຊິມມືຖື Active mobile-broadband subscriptions ໃນແຕ່ລະແຂວງ.	31
ຕາຕະລາງ 25: ເປີເຊັນການລົງທະບຽນນຳໃຊ້ອິນເຕີເນັດທັງໝົດ ທຽບໃສ່ປະຊາກອນໃນແຕ່ລະແຂວງ.	32
IV. ພາກເສັ້ນສະແດງການວິເຄາະຈາກຕາຕະລາງ ເປັນເສັ້ນກຣາບ ແລະ ຮູບພາບ.	33
1. ໂທລະສັບຕັ້ງໂຕະ.	33
2. ໂທລະສັບມືຖື.	36
3. ອິນເຕີເນັດ.	38
V. ບໍລິມາດການບໍລິການ ໂທລະຄົມມະນາຄົມ.	41
ຕາຕະລາງ 26: ບໍລິມາດການໂທ ຂອງໂທລະສັບຕັ້ງໂຕະ.	41
VI. ສະຖິຕິດ້ານການເຊື່ອມຕໍ່ (ບໍລິມາດທີ່ ສູນອິນເຕີເນັດ ແຫ່ງຊາດ ຕິດຕາມ ແລະ ຄຸ້ມຄອງ).	44
ຕາຕະລາງ 29: ຈຳນວນບໍລິມາດ ແລະ ຈຳນວນລົງທະບຽນລະຫັດຊື່ອິນເຕີເນັດ.	44
VII. ດ້ານເຄືອຂ່າຍບໍລິຫານລັດດ້ວຍເອເລັກໂຕຣນິກ.	45
ຕາຕະລາງ 30: ຈຳນວນບໍລິມາດດາວໂຫລດ ແລະ ຊົມໃຊ້.	45
VIII. ສະຖິຕິທີ່ກ່ຽວຂ້ອງກັບວຽກງານ ໄອຊີທິ.	46
ຕາຕະລາງ 31: ຈຳນວນ ບໍລິສັດທີ່ໄດ້ອອກໃບອະນຸຍາດໃຫ້ ດຳເນີນທຸລະກິດບໍລິການດ້ານອິນເຕີເນັດ ISP.	46
ຕາຕະລາງ 32: ຈຳນວນຮ້ານ ແລະ ບໍລິສັດທີ່ເຮັດທຸລະກິດດ້ານ ໄອຊີທິ ໃນ ສປປ ລາວ.	46
IX. ສະຖິຕິ ການລົງທຶນໃນຂະແໜງ ເຕັກໂນໂລຊີ ແລະ ການສື່ສານ.	Error! Bookmark not defined.
ຕາຕະລາງ 33: ການລົງທຶນ ຂອງມະຫາພາກ.	Error! Bookmark not defined.
X. ສະຖິຕິ ດ້ານບຸກຄະລາກອນ ຂະແໜງ ເຕັກໂນໂລຊີ ແລະ ການສື່ສານ.	47
ຕາຕະລາງ 34: ຈຳນວນພະນັກງານ ທັງໝົດທີ່ຢູ່ໃນ ກະຊວງເຕັກໂນໂລຊີ ແລະ ການສື່ສານ.	47
ຕາຕະລາງ 35: ພະນັກງານລັດຖະກອນ ທັງໝົດໃນ ກະຊວງເຕັກໂນໂລຊີ ແລະ ການສື່ສານ ແຍກຕາມປະເພດພະນັກງານ.	47
ຕາຕະລາງ 36: ຈຳນວນພະນັກງານໃນກະຊວງ ເຕັກໂນໂລຊີ ແລະ ການສື່ສານ ໄປຍົກລະດັບຮຽນຕໍ່ທັງພາຍໃນ ແລະ ຕ່າງປະເທດ.	47
ຕາຕະລາງ 37: ຈຳນວນພະນັກງານ ໃນກະຊວງ ເຕັກໂນໂລຊີ ແລະ ການສື່ສານ ແຍກຕາມລະດັບການສຶກສາ.	47
ຕາຕະລາງ 38: ຈຳນວນ ພະນັກງານໃນ ກະຊວງເຕັກໂນໂລຊີ ແລະ ການສື່ສານ ຈົບສາຂາວິຊາທິດສະດີການເມືອງ - ການປົກຄອງ.	48
ຕາຕະລາງ 39: ຈຳນວນພະນັກງານ ກະຊວງເຕັກໂນໂລຊີ ແລະ ການສື່ສານ ທີ່ແຍກຕາມອາຍຸ.	48
ຕາຕະລາງ 40: ຈຳນວນພະນັກງານຂຶ້ນທ້ອງຖິ່ນ.	49

XI.	ຂໍ້ມູນສະຖິຕິ ສະຖາບັນເຕັກໂນໂລຊີການສື່ສານຂໍ້ມູນຂ່າວສານ.....	50
	ຕາຕາລາງ 41: ຂໍ້ມູນສະຖິຕິ ສະຖາບັນເຕັກໂນໂລຊີການສື່ສານຂໍ້ມູນຂ່າວສານ.	50

I. ສະພາບລວມ

ຂະແໜງເຕັກໂນໂລຊີ ແລະ ການສື່ສານ ເປັນຂະແໜງການໜຶ່ງ ທີ່ມີບົດບາດ ແລະ ຄວາມສໍາຄັນໃນການປະກອບສ່ວນໃນການຊຸກຍູ້ເສດຖະກິດ-ສັງຄົມຂອງຊາດ, ໂດຍສະເພາະການຫັນປະເທດເປັນອຸດສາຫະກຳ ແລະ ຫັນໄປສູ່ກິນໄກທາງດິຈິຕອນ ໂດຍອີງໃສ່ນະໂຍບາຍຂອງພັກ ແລະ ລັດຖະບານວາງອອກ ເວົ້າລວມ ເວົ້າສະເພາະກໍ່ຄືການກະກຽມຫັນໄປສູ່ສັງຄົມດິຈິຕອນ ເປັນລຳດັບ. ການພັດທະນາພື້ນຖານໂຄງລ່າງ ດ້ານໄປສະນີ, ໂທລະຄົມ ແລະ ອິນເຕີເນັດແມ່ນມີຄວາມສໍາຄັນຫຼາຍທີ່ສຸດ ທີ່ຈະເປັນພື້ນຖານໂຄງລ່າງເພື່ອຮອງຮັບ ວຽກງານດັ່ງກ່າວ, ປະຈຸບັນພື້ນຖານໂຄງລ່າງດ້ານໄປສະນີແມ່ນມີການຂະຫຍາຍຕົວສູງແບບກ້າວກະໂດດມີຫຼາຍກວ່າ 30 ບໍລິສັດ ທີ່ເຮັດການບໍລິການຂົນສົ່ງພາຍໃນ ແລະ ຕ່າງປະເທດ ໂດຍມີເຄືອຂ່າຍໃນທົ່ວປະເທດ ເຮັດໃຫ້ມີການ ຮັບຝາກ, ຈັດສົ່ງ ແລະ ແຈກຢາຍເຄື່ອງຝາກໄດ້ຢ່າງສະດວກສະບາຍ ແລະ ວ່ອງໄວ.

ການບໍລິການດ້ານໂທລະຄົມມະນາຄົມ ແລະ ອິນເຕີເນັດ ໄດ້ກາຍເປັນເຄື່ອງມືທີ່ສໍາຄັນໃນການຊຸກຍູ້ການພັດທະນາເສດຖະກິດ-ສັງຄົມ, ການຄຸ້ມຄອງ ບໍລິຫານ, ບໍລິການ ແລະ ວຽກງານປ້ອງກັນຊາດປ້ອງກັນຄວາມສະຫງົບ, ປະຈຸບັນໄດ້ມີການຂະຫຍາຍເຄືອຂ່າຍ ແລະ ປັບປຸງການບໍລິການ ໃຫ້ທັນກັບຄວາມຕ້ອງການ ຂອງສັງຄົມ. ໂດຍສະເພາະເຄືອຂ່າຍ 4G/LTE ປະຈຸບັນແມ່ນເພີ່ມຂຶ້ນສູງທຽບໃສ່ປີຜ່ານມາເພີ່ມຂຶ້ນ 56% ກວມເອົາ 75% ຂອງປະຊາກອນ ຂໍ້ມູນເລົ່ານີ້ໄດ້ສະແດງໃຫ້ເຫັນເຖິງການພັດທະນາ ແລະ ການຂະຫຍາຍຕົວທາງດ້ານເຕັກໂນໂລຊີ ຂອງສປປ ລາວ.

ສະຖິຕິ ດ້ານໄປສະນີ

II. ສະຖິຕິດ້ານ ໄປສະນີ ໃນ ສປປ ລາວ.

ຕາໜ່າງການບໍລິການດ້ານໄປສະນີ ໄດ້ມີການຂະຫຍາຍ ໂດຍສະເພາະແມ່ນບໍລິສັດ ຈັດສິ່ງ ສິນຄ້າ(Delivery) ພາຍໃນປະເທດ ຊຶ່ງເຫັນໄດ້ວ່າມີການໃຫ້ບໍລິການເພີ່ມຂຶ້ນເລື້ອຍໆ ເພື່ອຮັບໃຊ້ບໍລິການແກ່ສັງຄົມ ໃຫ້ທົ່ວເຖິງ, ມີຄວາມສະດວກສະບາຍໃນການຮັບຝາກ ແລະ ຈັດສິ່ງ, ດັ່ງທີ່ເຮົາເຫັນໃນປະຈຸບັນມີຫຼາຍບໍລິສັດຫຼາຍສາຂາ ທີ່ໄດ້ເປີດໃຫ້ບໍລິການບໍ່ວ່າຈະເປັນພາຍໃນ ແລະ ຕ່າງປະເທດ, ກົງກັນຂ້າມ ດ້ານໂຄງລ່າງຜືນຖານໄປສະນີ ດັ່ງເດີມ ໄດ້ມີທ່າອ່ຽງຈັດສິ່ງຜັດສະດູຫຼຸດລົງ ຈຳນວນໜຶ່ງອັນເນື່ອງຈາກການປ່ຽນແປງດ້ານພຶດຕິກຳ ໃນການຊົມໃຊ້ບໍລິການ ເຊັ່ນວ່າ: ໃນປະຈຸບັນ ການນຳໃຊ້ ຕູ້ໄປສະນີ ແມ່ນບໍ່ຄ່ອຍມີຄົນໃຊ້ ບໍລິການຫຼາຍ, ເນື່ອງຈາກວ່າ ໄດ້ ຫັນໄປນຳໃຊ້ ການສື່ສານ ທາງດ້ານເຄືອຄ່າຍ ອິນເຕີເນັດເປັນສ່ວນໃຫຍ່, ພ້ອມນັ້ນ ຜູ້ສະໜອງ ບໍລິການ ກຳເນີດຂຶ້ນໃໝ່, ການຂະຫຍາຍດ້ານເສັ້ນທາງຄົມມະນາຄົມ ຈຶ່ງກໍ່ໃຫ້ເກີດມີທາງເລືອກໃໝ່ແກ່ຜູ້ບໍລິໂພກ, ເຖິງຢ່າງໃດກໍ່ຕາມທາງດ້ານ ໄປສະນີ ກໍ່ໄດ້ສ້າງຜົນງານ ດັ່ງຂໍ້ມູນລຸ່ມນີ້:

1. ສະຖິຕິ ເຄືອຂ່າຍການບໍລິການ.

ຂໍ້ມູນສະຖິຕິ ດັ່ງລຸ່ມນີ້ ສະແດງໃຫ້ເຫັນການພັດທະນາດ້ານເຄືອຂ່າຍການບໍລິການ ແລະ ໂຄງລ່າງຜືນຖານໄປສະນີ ຂອງ ສປປ ລາວ.

ຕາຕະລາງ 01: ບໍລິສັດ ຜູ້ໃຫ້ບໍລິການດ້ານໄປສະນີ.

ລ/ດ	ຊື່ບໍລິສັດ	ເຈົ້າຂອງກຳມະສິດ
I	ຂົນສົ່ງພາຍໃນ ແລະ ລະຫວ່າງປະເທດ	
1	ບໍລິສັດ ໄປສະນີລາວ ຈຳກັດ	ເອກະຊົນ 51%
2	ບໍລິສັດຮຸ່ງອາລຸນໂລຊິດສະຕິກ ຈຳກັດຜູ້ດຽວ	ເອກະຊົນ 100%
3	ບໍລິສັດ flash	ເອກະຊົນ 100%
4	ບໍລິສັດ ດວງຈະເລີນເທຣດດັ່ງ ຂາອອກ-ຂາເຂົ້າ ຈຳກັດຜູ້ດຽວ	ເອກະຊົນ 100%
II	ຂົນສົ່ງພາຍໃນປະເທດ	ເອກະຊົນ 100%
1	ບໍລິສັດ ດີເອັສ ເອັກແຟັສ ຈຳກັດຜູ້ດຽວ	ເອກະຊົນ 100%
2	ບໍລິສັດ ໂກເທດດີ ການຄ້າ ຈຳກັດຜູ້ດຽວ	ເອກະຊົນ 100%
3	ບໍລິສັດ ເຊນ ທານສະປອດ ຈຳກັດຜູ້ດຽວ	ເອກະຊົນ 100%
4	ບໍລິສັດ ແອວຊີຂາເຂົ້າ-ຂາອອກຈຳກັດຜູ້ດຽວ	ເອກະຊົນ 100%
5	ບໍລິສັດ ອິບານານາ ຈຳກັດ	ເອກະຊົນ 100%
6	ບໍລິສັດ ສິສເມຕິກ ໄອທິ ໂຊລຸຊັນ ຈຳກັດ	ເອກະຊົນ 100%
7	ບໍລິສັດ ມີໄຊ ຈັດສິ່ງດ່ວນ ແອນລາວເນັດເວີກຈຳກັດຜູ້ດຽວ	ເອກະຊົນ 100%
8	ບໍລິສັດ ກຽງໄກ ບໍລິການຂົນສົ່ງສິນຄ້າ ແລະ ເອກະສານດ່ວນ	ເອກະຊົນ 100%
9	ບໍລິສັດ ຊີທິທິ ເອັກເພດ	ເອກະຊົນ 100%
10	ບໍລິສັດ ໄອ ເທດດັ່ງ	ເອກະຊົນ 100%
11	ບໍລິສັດ ຊຸລີ ບໍລິການດ້ານໄປສະນີ	ເອກະຊົນ 100%
12	ວິສາຫະກິດແສນສະດວກ	ເອກະຊົນ 100%
13	ບໍລິສັດ ຊວນທິງລິດເຊົ້າ ແລະ ຂົນສົ່ງດ່ວນຈຳກັດ	ເອກະຊົນ 100%
14	ບໍລິສັດສ້ຽວລິນ ຂົນສົ່ງດ່ວນ	ເອກະຊົນ 100%
15	ບໍລິສັດທັນໃຈ ເຊີວິດ	ເອກະຊົນ 100%
16	ອະນຸສິດ ຂົນສົ່ງດ່ວນ	ເອກະຊົນ 100%

III	ຂົນສົ່ງລະຫວ່າງປະເທດ	ເອກະຊົນ 100%
1	ບໍລິສັດ ດີເອັຈແອວລາວຈຳກັດຜູ້ດຽວ	ເອກະຊົນ 100%
2	ບໍລິສັດ ລາວບໍລິການຂົນສົ່ງ ຈຳກັດ	ເອກະຊົນ 100%
3	ບໍລິສັດ ຝິທິແອກາໂກ ຈຳກັດຜູ້ດຽວ	ເອກະຊົນ 100%
4	ບໍລິສັດ ໂອຊີເອັສ ຈຳກັດຜູ້ດຽວ	ເອກະຊົນ 100%
5	ບໍລິສັດ ຂົນສົ່ງສິນຄ້າລະຫວ່າງປະເທດ ສຽວຫຼິງຈຳກັດ	ເອກະຊົນ 100%
6	ບໍລິສັດ ZTO ເອັກເພຣດ ການຄ້າຂາຍເຂົ້າ-ຂາອອກຈຳກັດ	ເອກະຊົນ 100%
IV	ພາຍໃນແຂວງ	ເອກະຊົນ 100%
1	ບໍລິສັດ ເດລີເວີລີ ຮີໂລ (ລາວ)ຈຳກັດຜູ້ດຽວ	ເອກະຊົນ 100%
2	ບໍລິສັດ ທິຈິການຄ້າ ແລະ ການຂົນສົ່ງຂາຍເຂົ້າ-ຂາອອກ ຈຳກັດ	ເອກະຊົນ 100%
3	ບໍລິສັດ ໂກເທດດີ້	ເອກະຊົນ 100%
4	ວິສາຫະກິດ ສ່ວນບຸກຄົນ ດຣອບຟິນ	ເອກະຊົນ 100%
5	ຮ້ານ ຊ້າງນ້ອຍ ເດຣີເວີລີ	ເອກະຊົນ 100%
6	ທັນໃຈເຊີວິດ	ເອກະຊົນ 100%

ແຫຼ່ງຂໍ້ມູນ: ກົມໄປສະນີ, ກະຊວງ ເຕັກໂນໂລຊີ ແລະ ການສື່ສານ.

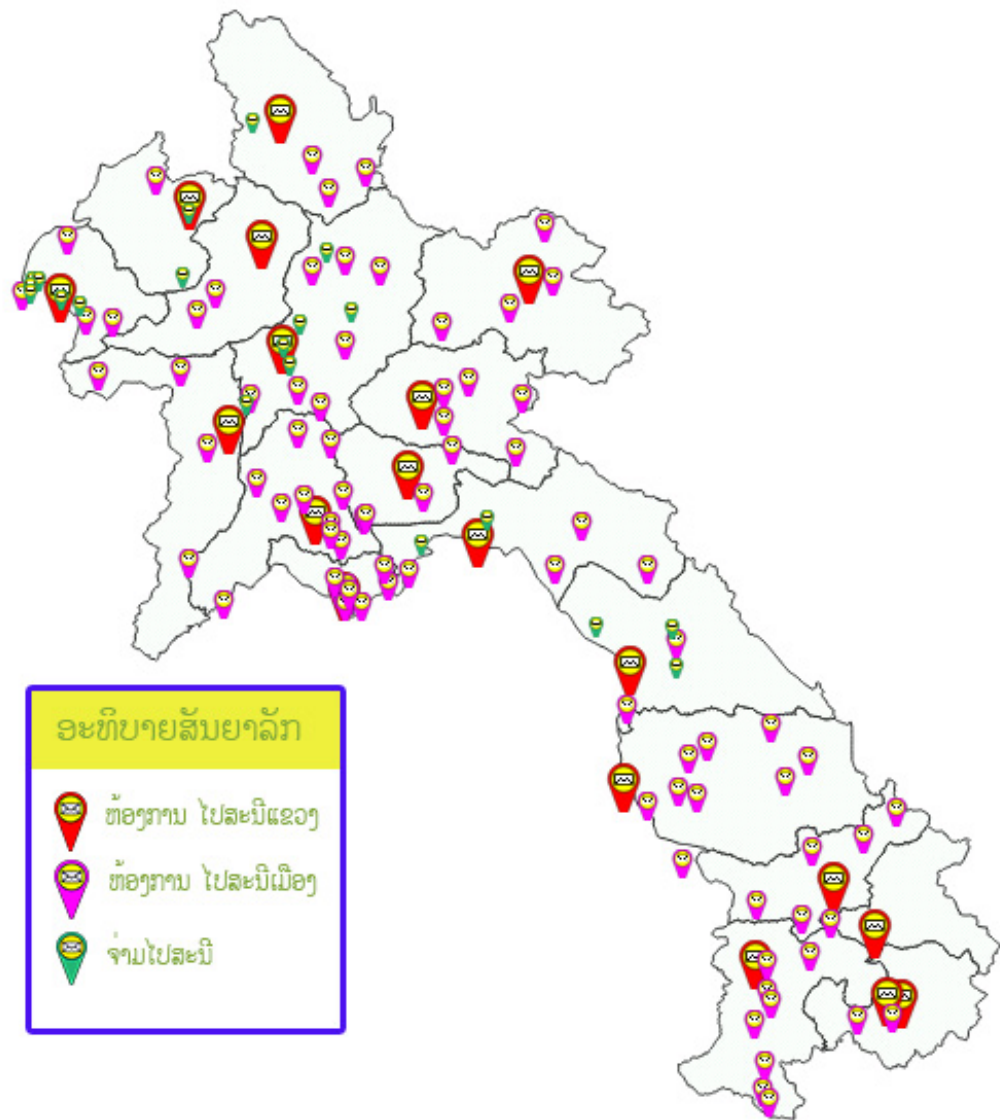
ຕາຕະລາງ 02: ໂຄງລ່າງພື້ນຖານ ຂອງບໍລິສັດ ໄປສະນີລາວ ຈຳກັດ ໃນຂອບເຂດທົ່ວປະເທດ.

ເນື້ອໃນເຄືອຂ່າຍ ໄປສະນີ	ຫົວໜ່ວຍ	2018	2019	2020	2021	2022
ທ້ອງຖານ ໄປສະນີ ທັງໝົດທົ່ວປະເທດ	ແຫ່ງ	160	160	160	160	167
ທ້ອງຖານ ບໍລິສັດ ໄປສະນີລາວ ຈຳກັດ ທັງໝົດ	ແຫ່ງ	145	145	145	145	149
ທ້ອງຖານ ບໍລິສັດ ເມເອກະຊົນ	ແຫ່ງ	15	15	15	15	60
ທ້ອງຖານ ໄປສະນີ ປະຈຳເມືອງ	ແຫ່ງ	127	127	127	127	149
ຈຳມ ໄປສະນີ	ແຫ່ງ	48	48	48	48	40
ສາຂາຈຳໜ່າຍສະແຕມ	ແຫ່ງ	67	63	63	63	54
ຜູ້ໄປສະນີ ໃຫ້ເຊົ່າ	ແຫ່ງ	27,000	27,000	27,000	27,000	4,229
ປອງບໍລິການອັດຕະໂນມັດ	ແຫ່ງ	63	63	63	63	62
ຫົບປ່ອນຈົດໝາຍສາທາລະນະ	ແຫ່ງ	140	140	140	140	45

ແຫຼ່ງຂໍ້ມູນ: ກົມໄປສະນີ, ກະຊວງ ເຕັກໂນໂລຊີ ແລະ ການສື່ສານ.

ໝາຍເຫດ: ຂໍ້ມູນໃນນີ້ມີສະເພາະແຕ່ບໍລິສັດ ໄປສະນີລາວ ຈຳກັດ ແລະ ບັນດາຜູ້ປະກອບການທາງດ້ານໄປສະນີ.

ຮູບສະແດງ 01: ແຜນທີ່ຈຸດທີ່ຕັ້ງການໃຫ້ບໍລິການດ້ານໄປສະນີ ຂອງບໍລິສັດ ໄປສະນີລາວ ຈາກັດ ຈຳກັດ ໃນຂອບເຂດທົ່ວປະເທດ.



ແຫຼ່ງຂໍ້ມູນ: ພະແນກສະຖິຕິ, ກົມແຜນການ ແລະ ການເງິນ.

2. ການບໍລິການ ໄປສະນີ ພາຍໃນປະເທດ.

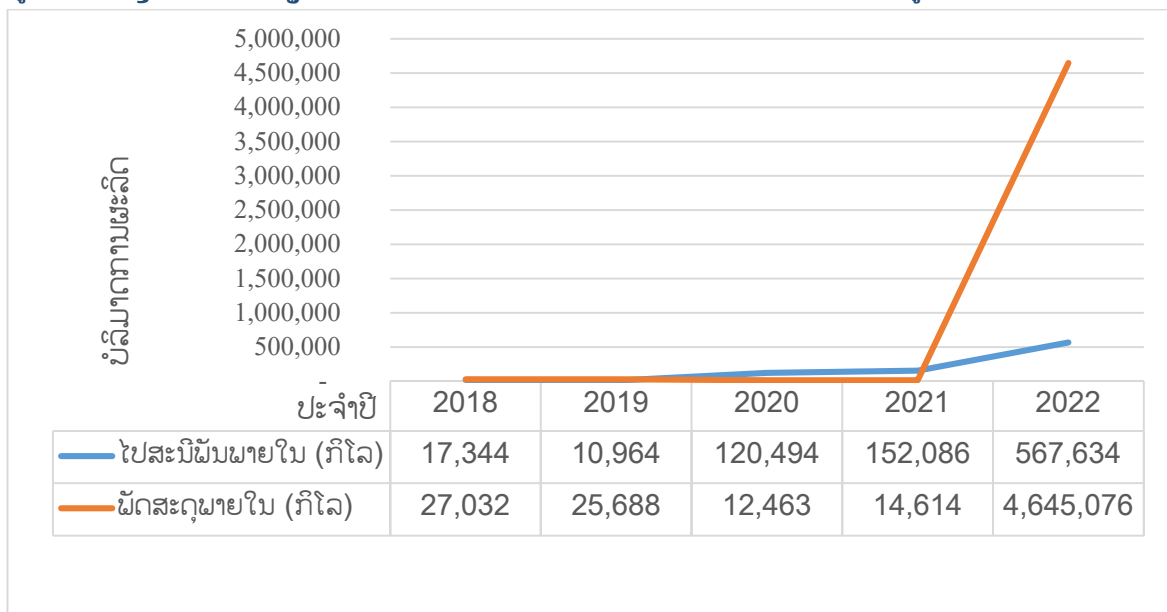
ຂໍ້ມູນ ສະຖິຕິບໍລິມາດການຜະລິດ ຂອງໄປສະນີ ພາຍໃນປະເທດເຫັນໄດ້ວ່າ ເພີ່ມຂຶ້ນຫຼາຍສົມຄວນໂດຍສະເພາະໄປສະນີຝັນ ແລະ ພັດສະດຸພາຍໃນ ເນື່ອງຈາກມີການຂະຫຍາຍຕາໜ່າງການໃຫ້ບໍລິການ ຂອງບັນດາບໍລິສັດ ຊຶ່ງເຮັດໃຫ້ມີບໍລິສັດ ທີ່ໃຫ້ບໍລິການໃນການຂົນສົ່ງເພີ່ມຂຶ້ນຫຼາຍແຫ່ງ.

ຕາຕະລາງ 3: ບໍລິມາດການຜະລິດ ດ້ານໄປສະນີ ພາຍໃນປະເທດ.

ເນື້ອໃນ	ຫົວໜ່ວຍ	2018	2019	2020	2021	2022
ໄປສະນີພັນພາຍໃນ	ກິໂລ	17,344	10,964	120,494	152,086	567,634
ພັດສະດຸພາຍໃນ	ກິໂລ	27,032	25,688	12,463	14,614	4,645,076
ໂລຈິດສຕິກ	ກິໂລ	-	-	-	-	1,430,870
ຈິດໝາຍ	ສະບັບ	40,357	33,559	48,499	7,105	25,293
ສິ່ງຂອງຫໍ່ນ້ອຍ	ສະບັບ	2,895	2,161	2,483	7,233	1,581
ສິ່ງພິມວາລະສານ	ສະບັບ	5,655	4,741	7,374	3,606	4,290
ໜັງສືພິມ	ສະບັບ	43,273	39,176	22,603	8,837	-
ເມດ່ວນ (EMS)	ສະບັບ	48,096	24,656	27,264	16,209	11,375
ສະສົມສະແຕັມ	ຊຸດ	30,530	75,042	13,347	4,287	23,110

ແຫຼ່ງຂໍ້ມູນ: ກົມໄປສະນີ, ກະຊວງ ເຕັກໂນໂລຊີ ແລະ ການສື່ສານ.

ຮູບສະແດງ 02: ສົມທຽບບໍລິມາດການຜະລິດ ໄປສະນີພັນ ແລະ ພັດສະດຸ ພາຍໃນປະເທດ.



ແຫຼ່ງຂໍ້ມູນ: ກົມໄປສະນີ, ກະຊວງ ເຕັກໂນໂລຊີ ແລະ ການສື່ສານ.

3. ການບໍລິການ ໄປສະນີ ລະຫວ່າງປະເທດ.

ໄປສະນີລະຫວ່າງປະເທດ ໄດ້ມີການຂະຫຍາຍການບໍລິການ ມີບໍລິສັດທີ່ໃຫ້ບໍລິການຕ່າງປະເທດທັງ ຂອງລັດ ແລະ ເອກະຊົນ, ສາມາດເຊື່ອມໂຍງກັບ 192 ປະເທດ, ເຮັດໃຫ້ການບໍລິການມີຄວາມສະດວກ ຫຼາຍຂຶ້ນ ລາຍລະອຽດຂໍ້ມູນການຜະລິດດັ່ງຕາລະລາງລຸ່ມນີ້:

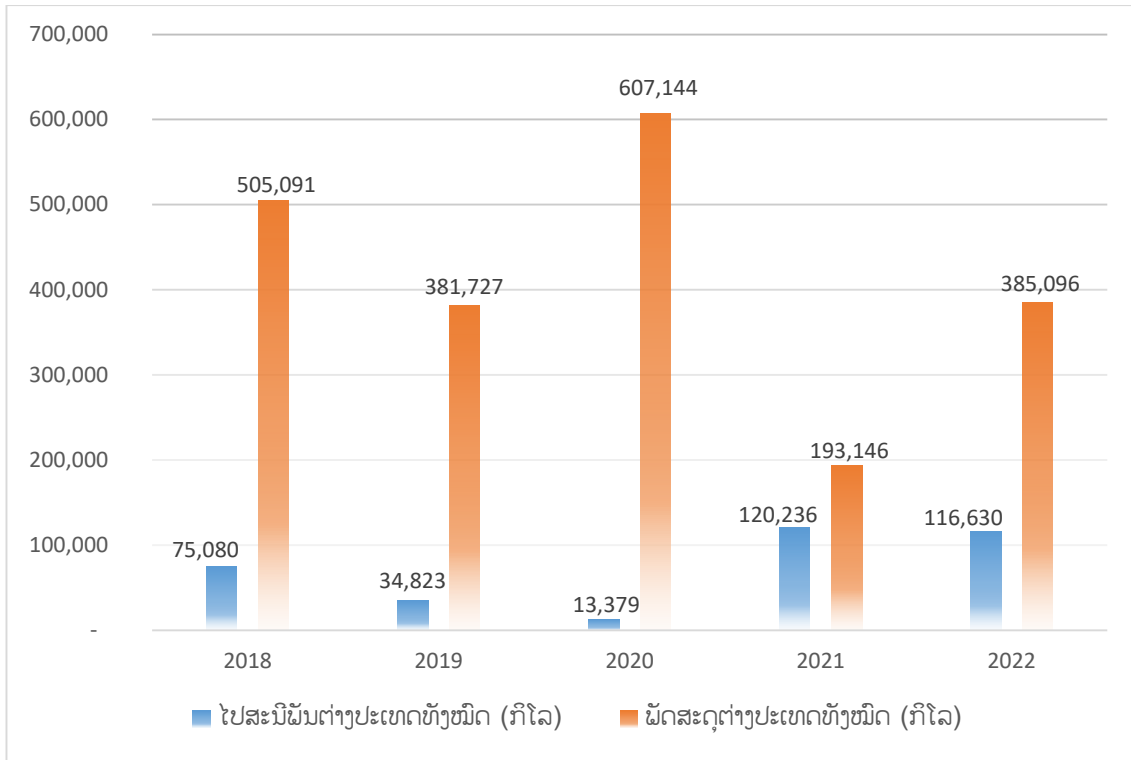
ຕາຕະລາງ 04: ບໍລິມາດການຜະລິດ ດ້ານໄປສະນີ ລະຫວ່າງປະເທດ.

ເນື້ອໃນຕົວຊີບອກ	ຫົວໜ່ວຍ	2018	2019	2020	2021	2022
ໄປສະນີພັນຕ່າງປະເທດ ລວມທັງໝົດ	ກິໂລ	75,080	34,823	13,379	120,236	116,630
- ຂາອອກ		25,403	7,990	2,948	13,153	78,739
- ຂາເຂົ້າ		49,677	26,833	10,431	107,083	37,890
ພັດສະດຸຕ່າງປະເທດ ລວມທັງໝົດ	ກິໂລ	505,091	381,727	607,144	193,146	385,096
- ຂາອອກ		230,778	249,237	553,722	114,214	285,622
- ຂາເຂົ້າ		274,313	132,489	53,422	78,932	99,474
ໂລຈິດສຕິກ ຕ່າງປະເທດ ລວມທັງໝົດ	ກິໂລ	-	-	-	-	10,440
- ຂາອອກ						2,485
- ຂາເຂົ້າ						7,955
ຈົດໝາຍ ແລະ ຊອງອາກາດ ລວມທັງໝົດ	ສະບັບ	138,116	141,254	38,692	44,535	49,083
- ຂາອອກ		35,211	45,914	11,151	15,372	24,408
- ຂາເຂົ້າ		102,905	95,340	27,541	29,164	24,675
ສິ່ງຂອງຫນ້ອຍ ລວມທັງໝົດ	ຫໍ່	27,158	23,838	7,049	7,233	3,958
- ຂາອອກ		5,008	4,763	1,513	4,795	2,373
- ຂາເຂົ້າ		22,150	19,075	5,536	2,438	1,585
ສິ່ງພິມວາລະສານ ລວມທັງໝົດ	ສະບັບ	40,818	24,359	9,927	3,606	8,309
- ຂາອອກ		380	87	76	2,961	114
- ຂາເຂົ້າ		40,438	24,272	9,851	645	8,195
ໄປສະນີບັດ ລວມທັງໝົດ	ສະບັບ	142,154	60,792	26,864	115	5,436
- ຂາອອກ		131,973	58,447	25,649	94	3,563
- ຂາເຂົ້າ		10,181	2,345	1,215	21	1,873
ເມດ່ວນ EMS ລວມທັງໝົດ	ສະບັບ	44,508	41,143	15,654	11,794	12,894
- ຂາອອກ		25,553	15,326	9,215	5,746	9,784
- ຂາເຂົ້າ		18,955	25,817	6,439	6,048	3,110
ໃບຝາກເງິນ ລວມທັງໝົດ	ໃບ	222	365	579	133	-
- ຂາອອກ		4	29	77	6	
- ຂາເຂົ້າ		218	336	472	127	
TWESTERN UNION ລວມທັງໝົດ	ໃບ	2,481	4,563	4,430	2,006	2,299
- ຂາອອກ		493	666	815	230	241
- ຂາເຂົ້າ		1,988	3,897	3,615	1,776	2,058
ສະສົມສະແຕມ	ຊຸດ	1,140	1,151	1,151	1,275	518

ແຫຼ່ງຂໍ້ມູນ: ກົມໄປສະນີ, ກະຊວງ ເຕັກໂນໂລຊີ ແລະ ການສື່ສານ.

ໝາຍເຫດ: ຂໍ້ມູນແມ່ນ ຈາກບໍລິສັດໄປສະນີລາວຈຳກັດ, ບໍລິສັດ DHL, ບໍລິສັດ TNT, ບໍລິສັດ OCS ແລະ ບໍລິສັດ PT ແລະ ບັນດາຜູ້ປະກອບການທາງດ້ານໄປສະນີ.

ຮູບສະແດງ 03: ສົມທຽບການຜະລິດໄປສະນີພັນ ແລະ ພັດສະດຸ ລະຫວ່າງປະເທດ.



ແຫຼ່ງຂໍ້ມູນ: ກົມໄປສະນີ, ກະຊວງ ເຕັກໂນໂລຊີ ແລະ ການສື່ສານ.

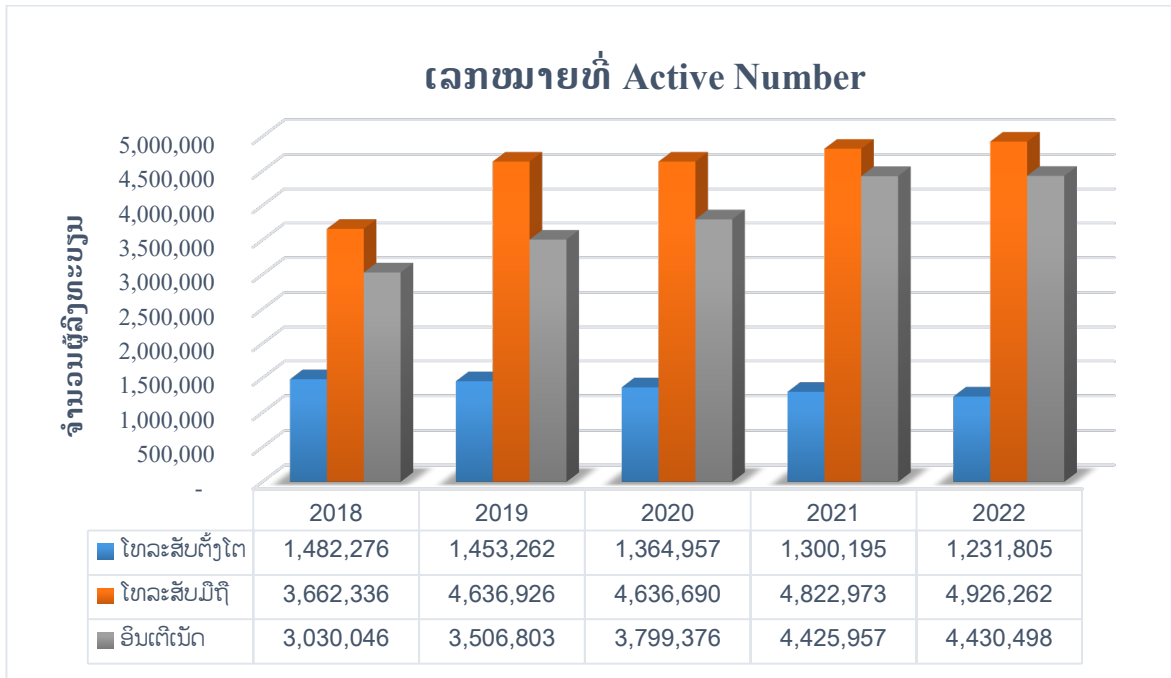
ໝາຍເຫດ: ຂໍ້ມູນປີ 2021 ຫຼຸດລົງຫຼາຍເນື່ອງຈາກ ມີການຫັນໄປໃຊ້ບໍລິການບັນດາບໍລິສັດຂົນສົ່ງທີ່ເກີດຂຶ້ນໃໝ່ພາຍໃນ ຊຶ່ງໃນປີ 2022 ພາຍຫຼັງເກັບຂໍ້ມູນນຳບັນດາບໍລິສັດເຫຼົ່ານີ້ເຫັນວ່າການຊົມໃຊ້ພັດສະດຸຕ່າງປະເທດມີທ່າອ່ຽງທີ່ດີຂຶ້ນ.

ສະຖິຕິ ດ້ານໂທລະຄົມມະນາຄົມ ແລະ ອິນເຕີເນັດ

III. ສະຖິຕິ ດ້ານໂທລະຄົມມະນາຄົມ / ອິນເຕີເນັດ.

ສະຖິຕິ ດ້ານໂທລະຄົມ ແລະ ອິນເຕີເນັດ ໄດ້ມີການສັງລວມຈາກ ການລາຍງານບໍລິຫານ ຂອງບັນດາບໍລິສັດທີ່ໃຫ້ການບໍລິການຊຶ່ງສະແດງໃຫ້ເຫັນການວັດແທກລະດັບການພັດທະນາໃນຂົງເຂດເສດຖະກິດ-ສັງຄົມ ຂອງປະເທດໃນນີ້ໄດ້ສັງລວມເອົາຂໍ້ມູນ ທາງດ້ານພື້ນຖານໂຄງສ່າງໂທລະຄົມ ແລະ ອິນເຕີເນັດ, ບໍລິມາດການນຳໃຊ້, ລົງທະບຽນນຳໃຊ້ ແລະ ບໍລິມາດການຜະລິດເປັນຕົ້ນ:

ຮູບສະແດງ 04: ສົມທຽບການລົງທະບຽນນຳໃຊ້ໂທລະສັບ ແລະ ອິນເຕີເນັດ ຂອງສປປ ລາວ ໄລຍະຜ່ານມາ.



ແຫຼ່ງຂໍ້ມູນ: ບໍລິສັດ (LTC, ETL, STAR, TPLUS, BEST, and LAOSAT).

ຕາຕະລາງ 05: ບໍລິສັດ ໃຫ້ບໍລິການທາງດ້ານ ໂທລະຄົມມະນາຄົມ.

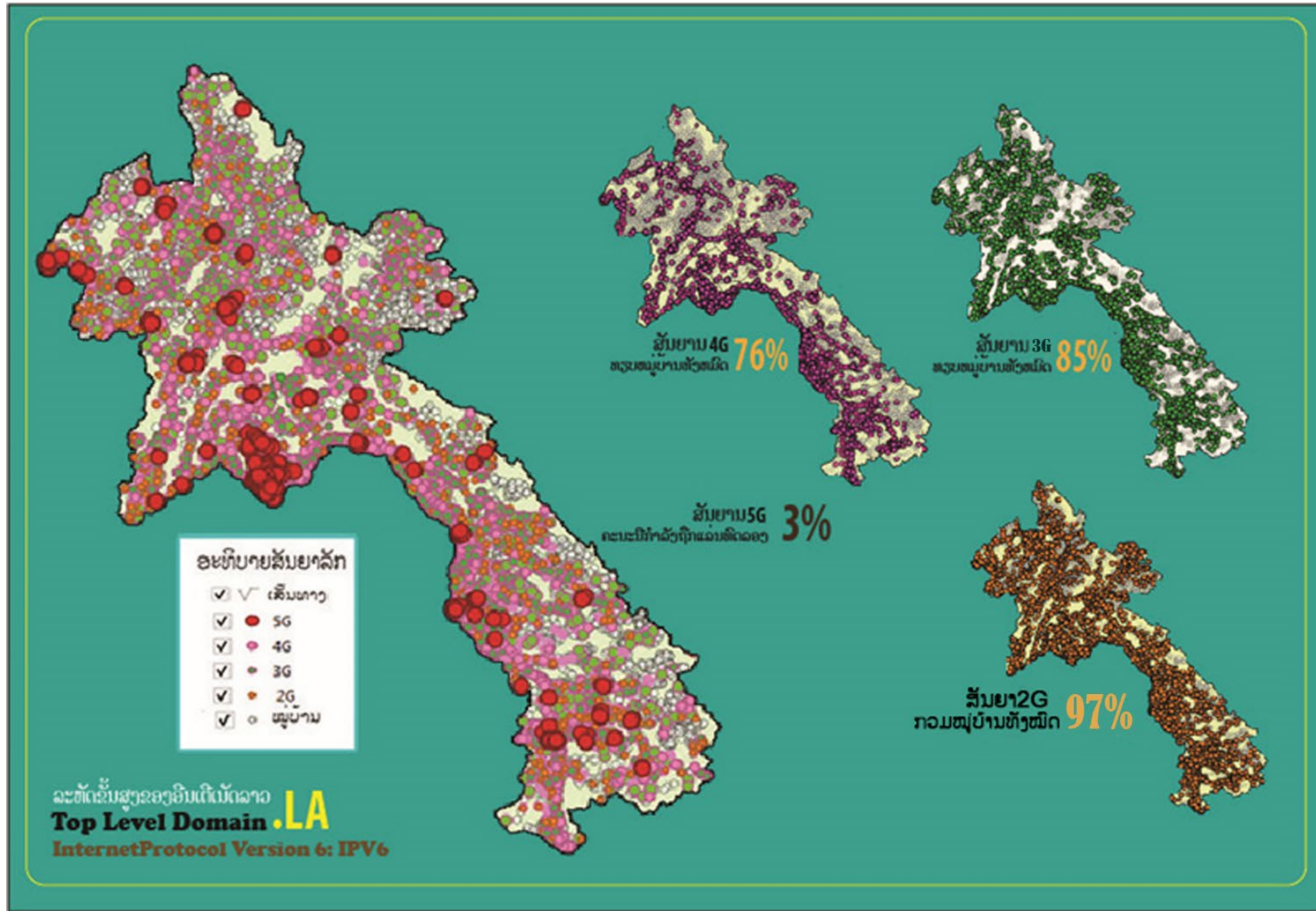
ຊື່ຜູ້ໃຫ້ບໍລິການ	ປະເພດຂອງການບໍລິການ	ເຈົ້າຂອງກຳມະສິດ
ETL Company Limited. ບໍລິສັດ ອີທີແອລ ຈຳກັດ. (ETL)	PSTN	49% Lao Government 51% JIAFU (China)
	2.5G (GSM 900/1800,GPRS)	
	3G (GSM 2.1 GHz)	
	ISP (XDL, HIL, VPN, FTTX)	
Lao Telecommunications Public Company ບໍລິສັດ ລາວ ໂທລະຄົມມະນາຄົມ ມະຫາຊົນ (LTC)	PSTN	51% Lao Government 49% Shenington (Thailand)
	2.5G (GSM 900/1800,GPRS)	
	3G/4G (GSM)	
	ISP (XDL, IP Star)	
Star Telecom Co., LTD ບໍລິສັດ ສະຕາ ໂທລະຄົມ ຈຳກັດ (UNITEL)	PSTN	51% Lao Government 49% Viettel (Vietnam)
	2.5 G (GSM 900/1800,GPRS)	
	3G (GSM)	
	ISP (XDL, FTTX)	
TPLUS Digital Sole Co., LTD ບໍລິສັດ ທີພລັດ ດີຈີຕອນ ຈຳກັດ (TPLUS)	2.5G (GSM 900/1800,Edge)	100% Lao Telecommunications Public Company (LTC)
	WiMAXs, 3G, FTTX	
Best Telecom Company Limited ບໍລິສັດ ເບສ ເທເລຄອມ ຈຳກັດ (Best)	Fiber, FTTX, Wi-Fi & Quad Play	49% Lao Government 51% BSK
	DPLC, IPLC, Dark Fiber	
	IPTV, VOIP, IDC, BISS & SI	
	Mobile Broadband (BB-Wi-Fi, BB Mobile 3G/4G)	
Lao ASIA Pacific Satellite Co., LTD ບໍລິສັດ ດາວທຽມລາວ ເອເຊຍ-ປາຊີຟິກ ຈຳກັດ (LAOSAT)	Satellite Communication Service	51% Lao Government 49% (China)
	DTH Service (LAOSAT TV)	
	Wireless Mobile Broadband Service	
	Pre-5G, TD-LTE, 4G-LTE	

1. ເຄືອຂ່າຍດ້ານ ໂທລະຄົມມະນາຄົມ/ອິນເຕີເນັດ.

ການພັດທະນາພື້ນຖານໂຄງລ່າງໂທລະຄົມມະນາຄົມ, ອິນເຕີເນັດຄວາມໄວສູງແບບມີສາຍ ແລະ ບໍ່ມີສາຍ ທັງສູນກາງຮອດທ້ອງຖິ່ນ, ປະຊາຊົນສາມາດເຂົ້າເຖິງ ແລະ ນຳໃຊ້ຢ່າງທົ່ວເຖິງ. ໃນປີ 2022 ສປປ ລາວ ມີສາຍໄຍ ແກ້ວນຳແສງ (Fiber Optic Cable) ມີທັງໝົດ 96,670 ກິໂລແມັດ ຊຶ່ງກວມເອົາເມືອງ ແລະ ແຂວງທັງໝົດ ໃນທົ່ວປະເທດ, ສະຖານີຮັບ-ສົ່ງ ສັນຍານໂທລະສັບມືຖື ກວມໄດ້ 97% ບ້ານທັງໝົດໃນຂອບເຂດທົ່ວປະເທດ ໃນນັ້ນມີການຂະຫຍາຍ ເຄືອຂ່າຍອິນເຕີເນັດຄວາມໄວສູງ ຜ່ານໂທລະສັບມືຖື 3G (Mobile Broadband) ແມ່ນກວມເອົາ 85% ຂອງບ້ານທັງໝົດໃນທົ່ວປະເທດ ທຽບໃສ່ປີຜ່ານມາເພີ່ມຂຶ້ນ 1%.

ເຄືອຂ່າຍໂທລະຄົມ ແລະ ອິນເຕີເນັດ ໃນເຂດຕົວເມືອງໃຫຍ່ແມ່ນສາມາດປົກຄຸມໄດ້ 100% ແຕ່ເຂດ ຊົນນະບົດຫ່າງໄກສອກຫຼີກ ແມ່ນບໍ່ທັນທົ່ວເຖິງທຸກບ່ອນເຫັນວ່າຍັງມີຄວາມແຕກໂຕນກັນພໍສົມຄວນລະຫວ່າງ ຕົວເມືອງ ແລະ ຊົນນະບົດ ຈາກການເກັບກຳຂໍ້ມູນບ້ານທີ່ຍັງບໍ່ມີສັນຍານໂທລະສັບເຂົ້າເຖິງມີ 4% ໃນຂອບເຂດ ທົ່ວປະເທດ.

ຮູບສະແດງ 05: ສະຖານີ ຮັບ-ສົ່ງສັນຍານໂທລະສັບມືຖື ແລະ ອິນເຕີເນັດທັງໝົດ ທົ່ວປະເທດ 2022.



ຕາຕະລາງ 6: ຈຳນວນເຄືອຂ່າຍ ແລະ ສະຖານີທີ່ໃຫ້ບໍລິການ ໂທລະຄົມມະນາຄົມ /ໄອຊີທີ.

ຕົວຊີ້ບອກ	ຫົວໜ່ວຍ	2018	2019	2020	2021	2022
ສູນກາງ ໂທລະສັບຕັ້ງໂຕະ	ແຫ່ງ	205	211	211	224	224
ຈຳນວນສູນກາງ ໂທລະສັບມືຖື						
MSC	ແຫ່ງ	12	12	9	9	8
BSC	ແຫ່ງ	40	51	53	44	44
UMG	ແຫ່ງ	14	13	12	11	11
PS	ແຫ່ງ	8	8	10	10	10
HLR	ແຫ່ງ	4	4	5	5	5
SMSC	ແຫ່ງ	2	2	3	3	3
CRM	ແຫ່ງ	3	3	3	3	3
ຈຳນວນຕົວແທນຈຳໜ່າຍ						
ສິນຄ້າໂທລະຄົມຂອງບໍລິສັດ (Dealer)	ແຫ່ງ	1,428	1,451	1,469	1,207	1,207
ປ້ອງບໍລິການ/ສູນບໍລິການລູກຄ້າ	ແຫ່ງ	332	334	341	323	323
ສູນດູແລລູກຄ້າ/ Call center (Customer care center)	ແຫ່ງ	5	4	5	5	5
ເຄືອຂ່າຍ ໂທລະຄົມ						
ຈຳນວນເສົາ BTS	ຕື້ນ	5,580	5,728	5,728	5,728	5,728
ຈຳນວນສະຖານີ ຮັບ-ສົ່ງ ສັນຍານໂທລະສັບມືຖື ທັງໝົດ ທົ່ວປະເທດ						
ສະຖານີ 2G	ສະຖານີ	6,200	6,154	5,519	5,170	8,860
ສະຖານີ 3G	ສະຖານີ	5,150	5,332	6,042	8,066	6,422
ສະຖານີ 4G	ສະຖານີ	4,285	4,453	5,399	8,433	4,276
ສະຖານີ Repeater	ສະຖານີ	323	587	257	102	41
ຈຳນວນສະຖານີ Microwave ທົ່ວປະເທດ						
ຈຳນວນສະຖານີຮັບດາວທຽມ (VSAT) ທົ່ວປະເທດ	ສະຖານີ	17	27	20	8	5
ຈຳນວນສະຖານີ C-Band	ສະຖານີ	17	27	20	8	5
ຈຳນວນສະຖານີ Ku-Band	ສະຖານີ	-	-	-	-	-
ຈຳນວນສະຖານີສາຍສົ່ງ DWDM, STM, PTN, PDH						
DWDM	ສະຖານີ	156	170	202	261	334
STM	ສະຖານີ	1,195	720	596	420	385
PTN	ສະຖານີ	1,676	1,851	1,960	1,960	2,016
PDH	ສະຖານີ	1,701	1,514	1,514	1,514	3,028
ຄວາມຍາວຂອງສາຍ Fiber Optic	ກິໂລແມັດ	82,454	90,258	92,900	95,837	96,670

ແຫຼ່ງຂໍ້ມູນ: ບໍລິສັດ (LTC, ETL, STAR, TPLUS, BEST, and LAOSAT).

ໝາຍເຫດ: ຈຳນວນສະຖານີຮັບດາວທຽມ (VSAT) ທົ່ວປະເທດ ແມ່ນສະຖານີ ຂອງບໍລິສັດໂທລະຄົມທີ່ເຊົ່າສະຖານີຜ່ານດາວທຽມ, ບໍ່ແມ່ນຈຳນວນສະຖານີ ຂອງບໍລິສັດດາວທຽມລາວ.

2. ອັດຕາການ ເຂົ້າເຖິງ ແລະ ນໍາໃຊ້ ເຕັກໂນໂລຊີສື່ສານຂໍ້ມູນຂ່າວສານໃນ ສປປ ລາວ.

ມີຄວາມສໍາຄັນເປັນຢ່າງຍິ່ງເປັນຂໍ້ມູນສະແດງເຖິງລະດັບການພັດທະນາທາງດ້ານ ໄອຊີທີ ຂອງປະເທດ ຕົວຊີ້ບອກເລົ່ານີ້ແມ່ນນອນໃນຍຸດທະສາດ ສະຖິຕິແຫ່ງຊາດ ເພື່ອຕິດຕາມການພັດທະນາວຽກງານໄອຊີທີ ຂໍ້ມູນຕົວ ຊີ້ບອກເລົ່ານີ້ ແມ່ນຕິດພັນກັບການສໍາຫຼວດ ຄົວເຮືອນ ແລະ ບຸກຄົນ ຊຶ່ງແຫຼ່ງຂໍ້ມູນຈະບໍ່ແມ່ນຈາກການລາຍງານ ບໍລິຫານ ຂອງບໍລິສັດທີ່ໃຫ້ບໍລິການໃນ ສປປລາວ, ເຊິ່ງຜ່ານມາພວກເຮົາໄດ້ມີການເຮັດທົດລອງສໍາຫຼວດເພື່ອສຶກສາ ການເຂົ້າເຖິງ ໄອຊີທີ ຂອງຄົວເຮືອນ ແລະ ບຸກຄົນ ໃນປີ 2017-2018 ໃນຂອບເຂດທົ່ວປະເທດ ຈາກຜົນການ ວິເຄາະໃນເບື້ອງຕົ້ນ ມີຜູ້ໃຊ້ໂທລະສັບ 92% ແລະ ອິນເຕີເນັດ 47%, ສໍາລັບປີ 2022 ລາຍລະອຽດດັ່ງຕາຕະລາງ ລຸ່ມນີ້:

ຕາຕະລາງ 07: ການເຂົ້າເຖິງ ໄອຊີທີ ຂອງ ສປປ ລາວ.

ລາຍການ	ຫົວໜ່ວຍ	2018	2019	2020	2021	2022
ການໃຫ້ບໍລິການໂທລະສັບຕັ້ງໂຕະກວມເມືອງ	%	100	100	100	100	100
ການໃຫ້ບໍລິການໂທລະສັບຕັ້ງໂຕະກວມບ້ານ	%	95	95	96	96	98
ການໃຫ້ບໍລິການໂທລະສັບມືຖືກວມເມືອງ	%	100	100	100	100	100
ການໃຫ້ບໍລິການໂທລະສັບມືຖືກວມບ້ານ	%	95	95	96	96	97
ການໃຫ້ບໍລິການອິນເຕີເນັດກວມບ້ານ	%	81	82	82	83	83
ຜູ້ລົງທະບຽນໃຊ້ໂທລະສັບມືຖື ທຽບໃສ່ປະຊາກອນ	%	94	113	114	122	122
ການລົງທະບຽນນໍາໃຊ້ອິນເຕີເນັດທຽບໃສ່ປະຊາກອນ	%	43	50	53	63	63
ອັດຕາສ່ວນຜົນລະເມືອງນໍາໃຊ້ຄອມພິວເຕີ	%	26	27	30	-	-
ອັດຕາສ່ວນການຊົມໃຊ້ ICT	%	-	-	-	-	-
ອັດຕາການພັດທະນາທັກສະຄວາມຮູ້ດ້ານ ICT	%	-	-	-	-	-
ອັດຕາຄົວເຮືອນທີ່ໃຊ້ໂທລະສັບຕັ້ງໂຕະ	%	-	-	65	-	-
ອັດຕາຄົວເຮືອນທີ່ໃຊ້ໂທລະສັບຖື	%	-	-	93	-	-
ອັດຕາຄົວເຮືອນທີ່ລົງທະບຽນອິນເຕີເນັດ	%	-	-	71	-	-

ແຫຼ່ງຂໍ້ມູນ: ພະແນກສະຖິຕິ, ກົມແຜນການ ແລະ ການເງິນ, ແລະ ບໍລິສັດ ທີ່ໃຫ້ບໍລິການດ້ານໂທລະຄົມ ແລະ ອິນເຕີເນັດ.

ໝາຍເຫດ: (-) ບາງຂໍ້ມູນທີ່ຕິດພັນກັບການສໍາຫຼວດພວກເຮົາບໍ່ສາມາດລາຍງານງານທຸກປີໄດ້.

3. ບໍລິມາດການລົງທະບຽນນໍາໃຊ້ໂທລະຄົມ ແລະ ອິນເຕີເນັດ.

ຂໍ້ມູນການລົງທະບຽນນໍາໃຊ້ ແມ່ນເກັບຈາກການລາຍງານ ບໍລິຫານ ຂອງບໍລິສັດ ທີ່ປະກອບການ ທາງດ້ານ ໂທລະຄົມ/ອິນເຕີເນັດ ໃນ ສປປ ລາວ ເຊິ່ງການເກັບກໍາຕົວເລກການລົງທະບຽນນໍາໃຊ້ໂທລະຄົມ ແລະ ອິນເຕີເນັດ ພວກເຮົາກໍານົດເອົານໍາເບີໂທລະສັບ ທີ່ມີການເຄື່ອນໄຫວນໍາໃຊ້ຕົວຈິງ (Active Number) ພາຍໃນເດືອນ ສໍາລັບ ເບີທີ່ບໍ່ມີການເຄື່ອນໄຫວ ໂທອອກ-ເຂົ້າ ໃນເດືອນພວກເຮົາຈະບໍ່ໄດ້ລວມເຂົ້າໃນນີ້. ລາຍລະອຽດຂໍ້ມູນດັ່ງຕາຕະລາງ ລຸ່ມນີ້:

ຕາຕະລາງ 08: ການລົງທະບຽນນຳໃຊ້ ໂທລະສັບສັບ ຜ່ານຊິມໂທ ແລະ ຊິມເນັດ.

ປີ	ປະຊາກອນໃນລາວ (ລິນ)	ຜູ້ໃຊ້ ໂທລະສັບມືຖືຜ່ານຊິມໂທ ແລະ ອິນເຕີເນັດຜ່ານມືຖື (Mobile-cellular telephone subscriptions / Active mobile-broadband subscriptions). ຫົວໜ່ວຍ: ເລກໝາຍ	ທຽບປະຊາກອນ
2018	7,012,995	6,628,716	94%
2019	7,123,205	8,056,592	113%
2020	7,231,210	8,313,224	114%
2021	7,337,783	9,011,392	122%
2022	7,339,783	9,192,161	125%

ໝາຍເຫດ:

- ຂໍ້ມູນປະຊາກອນຈາກປຶ້ມຄາດຄະເນພົນລະເມືອງ 2015-2045 ຂອງສູນສະຖິຕິແຫ່ງຊາດ.
- ຂໍ້ມູນຜູ້ໃຊ້ໂທລະສັບມືຖືໃນນີ້ແມ່ນຈຳນວນລວມ ຂອງມືຖືທີ່ໃຊ້ຊິມໂທ ແລະ ຊິມເນັດ.

3.1. ການລົງທະບຽນນຳໃຊ້ໂທລະສັບຕັ້ງໂຕະ.

ການລົງທະບຽນນຳໃຊ້ໂທລະສັບຕັ້ງໂຕະ ໝາຍເຖິງຍອດຈຳນວນການສະໝັກນຳໃຊ້ໂທລະສັບ ຕັ້ງໂຕະທີ່ໃຊ້ສາຍ PSTN ແລະ ໂທລະສັບແບບບໍ່ມີສາຍ GSM (030), ຊຶ່ງໂທລະສັບຕັ້ງໂຕະ ແບບບໍ່ມີສາຍ GSM (030) ແມ່ນມີການນຳໃຊ້ຫຼາຍ ເນື່ອງຈາກວ່າລະບົບດັ່ງກ່າວ ແມ່ນໃຊ້ສັນຍານຮ່ວມກັບມືຖື ແລະ ມີຄ່າບໍລິການທີ່ປະຢັດຈຶ່ງນິຍົມກັນໃຊ້ຫຼາຍ ໃນປີ 2022 ມີຜູ້ໃຊ້ທັງໝົດ 1,2 ລ້ານ ເລກໝາຍ ແບບມີສາຍ 29 ພັນເລກໝາຍ ເຄືອຂ່າຍການບໍລິການສາມາດກວມໄດ້ 96% ໃນຂອບເຂດທົ່ວປະເທດ.

ຕາຕະລາງ 09: ຈຳນວນການລົງທະບຽນນຳໃຊ້ໂທລະສັບຕັ້ງໂຕະທັງໝົດ.

ປີ	ລວມທັງໝົດ	ໂທລະສັບຕັ້ງໂຕະມີສາຍ	ໂທລະສັບຕັ້ງໂຕະບໍ່ມີສາຍ
ຫົວໜ່ວຍ	ເລກໝາຍ	ເລກໝາຍ	ເລກໝາຍ
2018	1,482,276	51,508	1,430,768
2019	1,453,262	50,356	1,402,906
2020	1,364,957	47,919	1,317,038
2021	1,300,705	33,638	1,267,067
2022	1,231,805	31,535	1,200,270

ແຫຼ່ງຂໍ້ມູນ: ບໍລິສັດ (LTC, ETL, STAR, TPLUS, BEST, and LAOSAT).

ຕາຕະລາງ 10: ຈຳນວນການລົງທະບຽນນຳໃຊ້ໂທລະສັບຕັ້ງໂຕະທັງໝົດ (Active Number) ໃນແຕ່ລະເດືອນ.

ຕົວຊີ້ບອກ	ຫົວໜ່ວຍ	2018	2019	2020	2021	2022
ມັງກອນ	ເລກໝາຍ	1,037,871	1,479,654	1,427,007	1,360,050	1,308,630
ກຸມພາ	ເລກໝາຍ	1,026,687	1,471,654	1,427,041	1,354,761	1,165,598
ມີນາ	ເລກໝາຍ	1,027,774	1,481,482	1,426,274	1,358,570	1,171,693
ເມສາ	ເລກໝາຍ	1,002,355	1,453,247	1,383,736	1,381,052	1,158,579
ພຶດສະພາ	ເລກໝາຍ	971,212	1,415,904	1,392,099	1,335,120	1,147,964
ມິຖຸນາ	ເລກໝາຍ	944,882	1,407,641	1,673,085	1,325,817	1,130,330
ກໍລະກົດ	ເລກໝາຍ	911,166	1,436,075	1,390,270	1,329,153	1,121,076
ສິງຫາ	ເລກໝາຍ	886,936	1,428,593	1,366,261	1,325,113	1,116,298
ກັນຍາ	ເລກໝາຍ	879,934	1,421,232	1,358,534	1,303,293	1,458,749
ຕຸລາ	ເລກໝາຍ	1,482,486	1,424,046	714,277	1,289,460	1,224,446
ພະຈິກ	ເລກໝາຍ	1,480,983	1,421,160	710,717	1,286,567	1,223,477
ທັນວາ	ເລກໝາຍ	1,482,276	1,453,262	1,364,957	1,300,195	1,231,805

ແຫຼ່ງຂໍ້ມູນ: ບໍລິສັດ (LTC, ETL, STAR, TPLUS, BEST, and LAOSAT).

ຕາຕະລາງ 11: ຈຳນວນການລົງທະບຽນນຳໃຊ້ໂທລະສັບຕັ້ງໂຕະທັງໝົດ (ມີສາຍ + ບໍ່ມີສາຍ) ແຍກຕາມແຂວງ.

ຕັ້ງໂຕະ	ຫົວໜ່ວຍ	2018	2019	2020	2021	2022
ນະຄອນຫຼວງວຽງຈັນ	ເລກໝາຍ	347,329	260,444	279,067	208,633	136,137
ຜົ້ງສາລີ	ເລກໝາຍ	50,164	55,497	45,026	44,721	43,819
ຫຼວງນ້ຳທາ	ເລກໝາຍ	42,480	46,368	35,901	34,251	32,312
ອຸດົມໄຊ	ເລກໝາຍ	75,025	78,429	67,614	65,858	65,212
ບໍ່ແກ້ວ	ເລກໝາຍ	37,101	43,588	30,674	30,173	30,681
ຫຼວງພະບາງ	ເລກໝາຍ	112,534	111,287	104,502	101,940	101,122
ຫົວພັນ	ເລກໝາຍ	83,858	88,842	77,535	78,431	77,332
ໄຊຍະບູລີ	ເລກໝາຍ	78,583	80,253	75,248	75,573	76,869
ຊຽງຂວາງ	ເລກໝາຍ	76,569	72,954	64,208	54,290	53,509
ໄຊສົມບູນ	ເລກໝາຍ	2,109	11,642	11,584	13,712	15,703
ວຽງຈັນ	ເລກໝາຍ	110,452	110,375	87,985	81,635	81,388
ບໍລິຄຳໄຊ	ເລກໝາຍ	70,123	76,946	66,620	66,306	65,769
ຄຳມ່ວນ	ເລກໝາຍ	66,563	71,449	60,578	62,541	62,929
ສະຫວັນນະເຂດ	ເລກໝາຍ	150,694	142,350	141,867	148,811	149,848
ສາລະວັນ	ເລກໝາຍ	57,058	63,485	56,385	59,899	63,287
ເຊກອງ	ເລກໝາຍ	24,289	30,384	17,960	20,237	22,233

ຈຳປາສັກ	ເລກໝາຍ	121,004	118,944	111,118	121,209	120,055
ອັດຕະປື	ເລກໝາຍ	33,480	40,396	31,164	32,485	33,600

ຕາຕະລາງ 12: ຈານວນການລົງທະບຽນນຳໃຊ້ໂທລະສັບຕັ້ງໂຕະມີສາຍ Fixed-telephone subscriptions ໃນແຕ່ລະແຂວງ.

ຕົວຊີ້ບອກ	ຫົວໜ່ວຍ	2018	2019	2020	2021	2022
ນະຄອນຫຼວງວຽງຈັນ	ເລກໝາຍ	30,980	29,516	28,433	19,008	18,223
ຜົ້ງສາລີ	ເລກໝາຍ	593	612	574	547	500
ຫຼວງນ້ຳທາ	ເລກໝາຍ	663	632	597	542	467
ອຸດົມໄຊ	ເລກໝາຍ	996	963	939	878	797
ບໍ່ແກ້ວ	ເລກໝາຍ	618	612	584	540	474
ຫຼວງພະບາງ	ເລກໝາຍ	3,230	3,087	2,824	1,769	1,714
ຫົວພັນ	ເລກໝາຍ	936	909	856	821	769
ໄຊຍະບູລີ	ເລກໝາຍ	1,041	1,023	996	843	769
ຊຽງຂວາງ	ເລກໝາຍ	426	883	839	768	707
ໄຊສົມບູນ	ເລກໝາຍ	ລວມນຳວຽງຈັນ	87	84	79	65
ວຽງຈັນ	ເລກໝາຍ	1,960	1,932	1,792	729	624
ບໍລິຄຳໄຊ	ເລກໝາຍ	1,178	1,130	1,079	701	645
ຄຳມ່ວນ	ເລກໝາຍ	1,464	1,328	1,218	978	890
ສະຫວັນນະເຂດ	ເລກໝາຍ	4,040	3,779	3,531	2,646	2,447
ສາລະວັນ	ເລກໝາຍ	637	578	549	499	422
ເຊກອງ	ເລກໝາຍ	861	368	357	324	287
ຈຳປາສັກ	ເລກໝາຍ	2,739	2,552	2,381	1,621	1,424
ອັດຕະປື	ເລກໝາຍ	406	381	370	345	311

ແຫຼ່ງຂໍ້ມູນ: ບໍລິສັດ (LTC, ETL, STAR, TPLUS, BEST, and LAOSAT).

ຕາຕະລາງ 13: ຈຳນວນການລົງທະບຽນນຳໃຊ້ໂທລະສັບຕັ້ງໂຕະບໍ່ມີສາຍ GSM (030) ເບີທີ່ (Active Number) ໃນແຕ່ລະແຂວງ.

ຕົວຊີ້ບອກ	ຫົວໜ່ວຍ	2018	2019	2020	2021	2022
ນະຄອນຫຼວງວຽງຈັນ	ເລກໝາຍ	316,349	230,928	250,634	189,625	117,914
ຜົ້ງສາລີ	ເລກໝາຍ	49,571	54,885	44,452	44,174	43,319
ຫຼວງນ້ຳທາ	ເລກໝາຍ	41,817	45,736	35,304	33,709	31,845
ອຸດົມໄຊ	ເລກໝາຍ	74,029	77,466	66,675	64,980	64,415
ບໍ່ແກ້ວ	ເລກໝາຍ	36,483	42,976	30,090	29,633	30,207
ຫຼວງພະບາງ	ເລກໝາຍ	109,304	108,200	101,678	100,171	99,408
ຫົວພັນ	ເລກໝາຍ	82,922	87,933	76,679	77,610	76,563
ໄຊຍະບູລີ	ເລກໝາຍ	77,542	79,230	74,252	74,730	76,100
ຊຽງຂວາງ	ເລກໝາຍ	76,143	72,071	63,369	53,522	52,802
ໄຊສົມບູນ	ເລກໝາຍ	2,109	11,555	11,500	13,633	15,638
ວຽງຈັນ	ເລກໝາຍ	108,492	108,443	86,193	80,906	80,764
ບໍລິຄຳໄຊ	ເລກໝາຍ	68,945	75,816	65,541	65,605	65,124
ຄຳມ່ວນ	ເລກໝາຍ	65,099	70,121	59,360	61,563	62,039
ສະຫວັນນະເຂດ	ເລກໝາຍ	146,654	138,571	138,336	146,165	147,401
ສາລະວັນ	ເລກໝາຍ	56,421	62,907	55,836	59,400	62,865
ເຊກອງ	ເລກໝາຍ	23,428	30,016	17,603	19,913	21,946
ຈຳປາສັກ	ເລກໝາຍ	118,265	116,392	108,737	119,588	118,631
ອັດຕະປື	ເລກໝາຍ	33,074	40,015	30,794	32,140	33,289

ແຫຼ່ງຂໍ້ມູນ: ບໍລິສັດ (LTC, ETL, STAR, TPLUS, BEST, and LAOSAT).

ຕາຕະລາງ 14: ເປີເຊັນການລົງທະບຽນນໍາໃຊ້ໂທລະສັບຕັ້ງໂຕະທັງໝົດໃນແຕ່ລະແຂວງ ທຽບໃສ່ປະຊາກອນ.

ແຂວງ	2022		
	ປະຊາກອນ (ຄົນ)	ໂທລະສັບຕັ້ງໂຕະ (ເລກໝາຍ)	%
ນະຄອນຫຼວງວຽງຈັນ	958,990	136,137	14
ຜົ້ງສາລີ	194,706	43,819	23
ຫຼວງນໍ້າທາ	202,979	32,312	16
ອຸດົມໄຊ	350,668	65,212	19
ບໍ່ແກ້ວ	206,789	30,681	15
ຫຼວງພະບາງ	470,849	101,122	21
ຫົວພັນ	313,155	77,332	25
ໄຊຍະບູລີ	429,002	76,869	18
ຊຽງຂວາງ	269,726	53,509	20
ໄຊສົມບູນ	110,872	15,703	14
ວຽງຈັນ	467,898	81,388	17
ບໍລິຄໍາໄຊ	320,334	65,769	21
ຄໍາມ່ວນ	439,634	62,929	14
ສະຫວັນນະເຂດ	1,086,027	149,848	14
ສາລະວັນ	449,796	63,287	14
ເຊກອງ	131,829	22,233	17
ຈໍາປາສັກ	762,173	120,055	16
ອັດຕະປື	162,955	33,600	21

ແຫຼ່ງຂໍ້ມູນ: ພະແນກສະຖິຕິ, ກົມແຜນການ ແລະ ການເງິນ.

ໝາຍເຫດ: ຂໍ້ມູນປະຊາກອນຈາກປຶ້ມຄາດຄະເນພົນລະເມືອງ 2015-2045 ຂອງສູນສະຖິຕິແຫ່ງຊາດ.

3.2. ບໍລິມາດການລົງທະບຽນນໍາໃຊ້ໂທລະສັບມືຖື.

ການລົງທະບຽນນໍາໃຊ້ໂທລະສັບມືຖືໝາຍເຖິງ ການສະໝັກໃຊ້ ຫຼື ລົງທະບຽນນໍາໃຊ້ເລກໝາຍ ຂອງໂທລະສັບມືຖື (Mobile-cellular telephone subscriptions) ທັງລະບົບລາຍເດືອນ ແລະ ເຕີມເງິນ ເຊິ່ງກໍານົດເອົາສະເພາະເລກໝາຍ ທີ່ມີການເຄື່ອນໄຫວນໍາໃຊ້ຕົວຈິງ ໃນເດືອນ ໂດຍມີການໂທອອກ-ເຂົ້າ ຫຼື ສິ່ງຂໍ້ຄວາມ, ຈະບໍ່ໄດ້ລວມເອົາມືຖື ທີ່ໃຊ້ DATA ຫຼື ຊົມເນັດ ແລະ ຕັ້ງໂຕະ GSM 030 ຊຶ່ງຂໍ້ມູນແມ່ນເກັບຈາກການລາຍງານບໍລິຫານ ຂອງບັນດາບໍລິສັດ ທີ່ໃຫ້ບໍລິການດ້ານໂທລະຄົມ ພາຍໃນປະເທດ.

ຈາກການເກັບກໍາ ແລະ ສັງລວມຂໍ້ມູນຈາກບັນດາບໍລິສັດ ຜູ້ປະກອບການດ້ານໂທລະຄົມ ເຫັນວ່າການນໍາໃຊ້ໂທລະສັບມືຖື ໃນ ສປປ ລາວ ສ່ວນໃຫຍ່ ແມ່ນຫັນໄປນໍາໃຊ້ອິນເຕີເນັດ ຜ່ານໂທລະສັບມືຖື (3G-4G-4.5G Mobile Broadband).

ຕາຕະລາງ 15: ຈຳນວນການລົງທະບຽນນຳໃຊ້ ໂທລະສັບມືຖືທັງໝົດ (Active Number).

ຫົວໜ່ວຍ: ເລກໝາຍ

ປີ	ຈຳນວນນຳເບີລົງທະບຽນໃຊ້ ໂທລະສັບມືຖື		
	ທັງໝົດ (Postpaid/prepaid)	ມືຖືລາຍເດືອນ/ Postpaid	ມືຖືເຕີມເງິນ/ prepaid
2018	3,662,336	207,424	3,454,912
2019	4,636,926	204,976	4,431,950
2020	4,636,690	265,449	4,371,241
2021	4,822,973	188,921	4,634,052
2022	4,926,262	208,720	4,717,542

ແຫຼ່ງຂໍ້ມູນ: ບໍລິສັດ (LTC, ETL, STAR, TPLUS, BEST, and LAOSAT).

ຕາຕະລາງ 16: ຈຳນວນການລົງທະບຽນນຳໃຊ້ໃນແຕ່ລະເດືອນ ຂອງໂທລະສັບມືຖື (Active Number).

ຕົວຊີ້ບອກ	ຫົວໜ່ວຍ	2018	2019	2020	2021	2022
ມັງກອນ	ເລກໝາຍ	3,714,234	4,835,004	4,695,499	4,525,315	4,763,684
ກຸມພາ	ເລກໝາຍ	3,680,588	4,776,608	4,601,070	4,551,373	4,751,023
ມີນາ	ເລກໝາຍ	3,727,702	4,862,001	4,647,126	4,570,365	4,791,465
ເມສາ	ເລກໝາຍ	3,769,980	4,904,963	4,481,863	4,561,088	4,732,894
ພຶດສະພາ	ເລກໝາຍ	3,725,354	4,810,176	4,415,960	4,496,692	4,792,066
ມິຖຸນາ	ເລກໝາຍ	3,709,268	4,758,089	4,472,566	4,528,832	4,657,859
ກໍລະກົດ	ເລກໝາຍ	3,713,754	4,667,125	4,462,170	4,578,074	4,646,553
ສິງຫາ	ເລກໝາຍ	3,698,545	4,643,695	4,441,327	4,648,741	4,691,272
ກັນຍາ	ເລກໝາຍ	3,690,143	4,609,690	4,462,760	4,647,879	4,732,249
ຕຸລາ	ເລກໝາຍ	3,677,377	4,613,410	4,353,074	4,687,886	4,800,768
ພະຈິກ	ເລກໝາຍ	3,664,631	4,598,736	4,349,478	4,750,053	4,847,608
ທັນວາ	ເລກໝາຍ	3,662,336	4,362,183	4,370,583	4,822,973	4,926,262

ແຫຼ່ງຂໍ້ມູນ: ບໍລິສັດ (LTC, ETL, STAR, TPLUS, BEST, and LAOSAT).

ຕາຕະລາງ 17: ຈານວນການລົງທະບຽນນໍາໃຊ້ ໂທລະສັບມືຖື ເບີທີ່ (Active Number) ໃນແຕ່ລະ ແຂວງ.

ຕົວຊີ້ບອກ	ຫົວໜ່ວຍ	2018	2019	2020	2021	2022
ນະຄອນຫຼວງວຽງຈັນ	ເລກໝາຍ	1,260,924	1,269,936	1,252,392	1,179,296	1,185,039
ຜົ້ງສາລີ	ເລກໝາຍ	77,575	124,927	121,642	136,840	142,578
ຫຼວງນໍ້າທາ	ເລກໝາຍ	101,036	153,495	149,176	146,744	152,482
ອຸດົມໄຊ	ເລກໝາຍ	114,346	151,710	146,504	158,189	163,927
ບໍ່ແກ້ວ	ເລກໝາຍ	98,928	154,546	154,013	184,900	228,122
ຫຼວງພະບາງ	ເລກໝາຍ	214,365	244,319	233,056	217,512	142,740
ຫົວພັນ	ເລກໝາຍ	113,096	147,476	144,780	157,024	85,323
ໄຊຍະບູລີ	ເລກໝາຍ	195,442	230,061	239,914	223,623	147,796
ຊຽງຂວາງ	ເລກໝາຍ	119,096	163,199	188,451	146,668	82,472
ໄຊສົມບູນ	ເລກໝາຍ	11,257	83,507	82,665	106,570	36,199
ວຽງຈັນ	ເລກໝາຍ	220,425	247,858	273,916	233,639	166,806
ບໍລິຄໍາໄຊ	ເລກໝາຍ	144,071	188,755	210,693	185,725	120,169
ຄໍາມ່ວນ	ເລກໝາຍ	155,999	200,150	230,209	198,618	125,063
ສະຫວັນນະເຂດ	ເລກໝາຍ	329,175	330,932	415,114	569,502	509,127
ສາລະວັນ	ເລກໝາຍ	106,819	154,138	180,419	165,673	99,022
ເຊກອງ	ເລກໝາຍ	43,212	103,046	113,161	121,875	53,191
ຈໍາປາສັກ	ເລກໝາຍ	284,443	300,191	368,226	559,188	479,832
ອັດຕະປື	ເລກໝາຍ	58,505	113,936	132,355	131,387	59,026

ແຫຼ່ງຂໍ້ມູນ: ບໍລິສັດ (LTC, ETL, STAR, TPLUS, BEST, and LAOSAT).

ໝາຍເຫດ: ຕົວເລກຜູ້ໃຊ້ທັງໝົດ ແລະ ຕົວເລກລວມ ຜູ້ໃຊ້ ແຕ່ລະແຂວງ ອາດມີການຜິດດ່ຽງກັນເລັກນ້ອຍ ເນື່ອງຈາກຈໍານວນລວມທັງໝົດຈະເກັບກໍາເອົາຈໍານວນ ເບີທີ່ (Active mobile).

ຕາຕະລາງ 18: ເປີເຊັນການລົງທະບຽນນໍາໃຊ້ ໂທລະສັບມືຖື ທຽບໃສ່ປະຊາກອນ ໃນແຕ່ລະ ແຂວງ.

ແຂວງ	2022		
	ປະຊາກອນ (ຄົນ)	ໂທລະສັບມືຖື (ເລກໜາຍ)	%
ນະຄອນຫຼວງວຽງຈັນ	958,990	1,188,247	117
ຜົ້ງສາລີ	194,706	134,803	34
ຫຼວງນໍ້າທາ	202,979	143,946	37
ອຸດົມໄຊ	350,668	156,232	25
ບໍ່ແກ້ວ	206,789	297,275	110
ຫຼວງພະບາງ	470,849	211,893	30
ຫົວພັນ	313,155	154,476	27
ໄຊຍະບູລີ	429,002	216,949	34
ຊຽງຂວາງ	269,726	151,625	31
ໄຊສົມບູນ	110,872	105,352	33
ວຽງຈັນ	467,898	235,959	36
ບໍລິຄໍາໄຊ	320,334	189,322	38
ຄໍາມ່ວນ	439,634	194,216	28
ສະຫວັນນະເຂດ	1,086,027	578,280	47
ສາລະວັນ	449,796	168,175	22
ເຊກອງ	131,829	122,344	40
ຈໍາປາສັກ	762,173	548,985	63
ອັດຕະປື	162,955	128,179	36

ແຫຼ່ງຂໍ້ມູນ: ພະແນກສະຖິຕິ, ກົມແຜນການ ແລະ ການເງິນ.

ໝາຍເຫດ:

- ຂໍ້ມູນປະຊາກອນຈາກປຶ້ມຄາດຄະເນພົນລະເມືອງ 2015-2045 ຂອງສູນສະຖິຕິແຫ່ງຊາດ.
- ການລົງທະບຽນນໍາໃຊ້ໂທລະສັບມືຖືໃນນີ້ແມ່ນບໍ່ໄດ້ລວມເອົາອິນເຕີເນັດ ຜ່ານຊຶມມືຖື (mobile-broadband).

3.3. ບໍລິມາດການລົງທະບຽນນໍາໃຊ້ອິນເຕີເນັດ.

ການລົງທະບຽນ ນໍາໃຊ້ອິນເຕີເນັດ ໝາຍເຖິງ ການສະໝັກໃຊ້ອິນເຕີເນັດ ທັງລະບົບໃຊ້ສາຍ ແລະ ບໍ່ໃຊ້ສາຍ, ອິນເຕີເນັດລະບົບໃຊ້ສາຍ ທີ່ໃຊ້ໃນປະຈຸບັນເຊັ່ນ: ADSL, Cable modem, Fiber-to-the-home, Other fixed (wired) ແລະ ອິນເຕີເນັດທີ່ບໍ່ໃຊ້ສາຍເຊັ່ນ: ອິນເຕີເນັດຜ່ານດາວທຽມ, ອິນເຕີເນັດລະບົບບໍ່ໃຊ້ສາຍເທິງໜ້າດິນ ແລະ ອິນເຕີເນັດຜ່ານໂທລະສັບມືຖື, ຂໍ້ມູນແມ່ນເກັບຈາກການລາຍງານ ບໍລິຫານ ຂອງບໍລິສັດທີ່ໃຫ້ການບໍລິການ ພາຍໃນປະເທດ.

ໃນປະຈຸບັນ ເຕັກໂນໂລຊີ ມີການຂະຫຍາຍຕົວສູງ ໃນທົ່ວໂລກ ສປປລາວ ກໍ່ເຊັ່ນດຽວກັນ ໄດ້ມີການພັດທະນາ ພື້ນຖານໂຄງລ່າງ ການໃຫ້ບໍລິການ ໂດຍສະເພາະ ການຂະຫຍາຍເຄືອຂ່າຍໂທລະຄົມ ແລະ ອິນເຕີເນັດ 3G ສາມາດກວມພື້ນທີ່ທັງໝົດໄດ້ 82% ຂອງປະຊາກອນໃນຂອບເຂດທົ່ວປະເທດ, ມາຮອດປີ 2022 ຈາກການລາຍງານບໍລິຫານ ຂອງບັນດາບໍລິສັດຜູ້ໃຫ້ບໍລິການໃນປະເທດ ມີຜູ້ລົງທະບຽນໃຊ້ອິນເຕີເນັດ ທັງລະບົບຜ່ານຊີມໂທລະສັບມືຖື ແລະ ອິນເຕີເນັດໃຊ້ສາຍມີທັງໝົດ 4,4 ລ້ານ ບັນຊີ ເທົ່າ 63% ທຽບໃສ່ປະຊາກອນ 100 ຄົນ, ເພີ່ມຂຶ້ນຈາກປີຜ່ານມາ 16%, ໃນນັ້ນອິນເຕີເນັດ ໃຊ້ສາຍ 25% ແລະ ອິນເຕີເນັດຜ່ານມືຖື (Mobile Broadband) 16% ຈາກຂໍ້ມູນບໍລິຫານດັ່ງກ່າວສາມາດວັດແທກໃຫ້ເຫັນເຖິງລະດັບການພັດທະນາ ດ້ານໄອຊີທີ ຂອງ ສປປ ລາວ ໃນປະຈຸບັນ.

ການນໍາໃຊ້ອິນເຕີເນັດຜ່ານສາຍ ໃຊ້ສາຍລະບົບສາຍທອງແທງ ADSL, Cable modem ຕົວເລກນໍາໃຊ້ແມ່ນມີການຫຼຸດລົງ ເນື່ອງຈາກການປ່ຽນແປງ ທາງດ້ານເຕັກໂນໂລຊີ ເຮັດໃຫ້ມີການຫັນປ່ຽນໄປໃຊ້ ລະບົບສາຍໃຍແກ້ວນໍາແສງ Fiber-to-the-home ແທນ ຊຶ່ງເປັນລະບົບທັນສະໄໝມີຄວາມໄວສູງ ເຮັດໃຫ້ຕົວເລກການນໍາໃຊ້ອິນເຕີເນັດຜ່ານສາຍ Fiber-to-the-home ເພີ່ມຂຶ້ນເລື້ອຍໆໃນແຕ່ລະປີ. (ລາຍລະອຽດບໍລິມາດການນໍາໃຊ້ອິນເຕີເນັດດັ່ງຕາຕະລາງລຸ່ມນີ້):

ຕາຕະລາງ 19: ຈຳນວນການລົງທະບຽນນຳໃຊ້ ອິນເຕີເນັດທັງໝົດ.

ຕົວຊີ້ບອກ	ຫົວໜ່ວຍ	2018	2019	2020	2021	2022
ເປີເຊັນການລົງທະບຽນໃຊ້ອິນເຕີເນັດໃນສປປ ລາວທຽບປະຊາກອນ 100 ຄົນ	%	43%	50%	53%	63%	<u>63%</u>
ຜູ້ລົງທະບຽນນຳໃຊ້ອິນເຕີເນັດທັງໝົດ	ບັນຊີ	<u>3,030,046</u>	<u>3,506,803</u>	<u>3,799,376</u>	<u>4,425,957</u>	<u>4,430,498</u>
ການລົງທະບຽນນຳໃຊ້ ອິນເຕີເນັດບຣອດແບນ ແບບໃຊ້ສາຍ/fixed(wired)-Broadband subscriptions	ບັນຊີ	<u>63,666</u>	<u>87,137</u>	<u>122,842</u>	<u>150,755</u>	<u>164,599</u>
ອິນເຕີເນັດໃຊ້ສາຍລະບົບ ADSL, Cable modem.	ບັນຊີ	8,837	8,752	8,211	1,599	1,681
ການລົງທະບຽນນຳໃຊ້ອິນເຕີເນັດແບບສາຍໂມເດມ Lease line.	ບັນຊີ	1,186	1,177	1,184	70	1,173
ການລົງທະບຽນນຳໃຊ້ ອິນເຕີເນັດຜ່ານສາຍ ໄຟເບີ ຍັງເຮືອນ/ອາຄານ Fiber-to-the-home/ building internet subscriptions	ບັນຊີ	53,286	77,208	111,880	145,546	197,673
ຈຳນວນຜູ້ລົງທະບຽນນຳໃຊ້ ອິນເຕີເນັດໃຊ້ສາຍ ທີ່ມີຄວາມໄວແຕ່ 256 Kbit/s ຫຼືໜ້ອຍກວ່າ 2 Mbit/s (256 Kbit/s to less than 2 Mbit/s subscriptions)	ບັນຊີ	24,123	10,050	8,898	8,692	7,435
ຜູ້ລົງທະບຽນນຳໃຊ້ ອິນເຕີເນັດໃຊ້ສາຍທີ່ແຍກຄວາມໄວແຕ່ 2 Mbit/s ແຕ່ໜ້ອຍກວ່າ 10 Mbit/s (2 Mbit/s to less than 10 Mbit/s subscription)	ບັນຊີ	29,806	66,110	97,860	113,264	145,702
ການລົງທະບຽນນຳໃຊ້ ອິນເຕີເນັດໃຊ້ສາຍທີ່ແຍກຄວາມໄວແຕ່ ເທົ່າກັບຫຼື ຫຼາຍກວ່າ 10 Mbit/s Equal to or above 10 Mbit/s subscriptions	ບັນຊີ	1,577	3,323	6,830	16,813	26,908
ການລົງທະບຽນນຳໃຊ້ ອິນເຕີເນັດ ຜ່ານຊິມມີຕີ/Active mobile-broadband subscriptions	ເລກໝາຍ	<u>2,966,380</u>	<u>3,419,666</u>	<u>3,676,534</u>	<u>4,275,202</u>	<u>4,265,899</u>

ແຫຼ່ງຂໍ້ມູນ: ບໍລິສັດ (LTC, ETL, STAR, TPLUS, BEST, and LAOSAT).

ໝາຍເຫດ:

- 1). ການໃຊ້ອິນເຕີເນັດແບບໃຊ້ສາຍ ຫົວຂໍ້ຍ່ອຍ ບວກກັນຈະບໍ່ຕົງກັບຕົວລວມທັງໝົດເນື່ອງຈາກບາງບໍລິສັດແມ່ນລາຍງານເປັນຈໍານວນລວມ.
- 2). ຈໍານວນລວມຂອງອິນເຕີເນັດແຍກຕາມຄວາມໄວ ບໍ່ຕົງກັບໂຕລວມ ອິນເຕີເນັດໃຊ້ສາຍທັງໝົດ ເຫດຜົນເນື່ອງຈາກວ່າບາງບໍລິສັດລາຍງານມາ ແມ່ນເອົາສະເພາະແຕ່ ຄວາມໄວຂອງອິນເຕີເນັດ Fiber-to-the-home.

ຕາຕະລາງ 20: ຈໍານວນການລົງທະບຽນນໍາໃຊ້ ອິນເຕີເນັດແບບໃຊ້ສາຍ (fixed wired) Active ໃນເດືອນ.

ຕົວຊີ້ບອກ	ຫົວໜ່ວຍ	2018	2019	2020	2021	2022
ມັງກອນ	ບັນຊີ	41,695	65,310	92,802	108,955	157,446
ກຸມພາ	ບັນຊີ	41,959	66,911	95,339	111,615	160,368
ມີນາ	ບັນຊີ	42,317	69,025	98,644	124,035	164,599
ເມສາ	ບັນຊີ	43,758	70,270	102,231	126,246	168,095
ພຶດສະພາ	ບັນຊີ	46,091	72,259	104,871	129,062	172,148
ມິຖຸນາ	ບັນຊີ	48,041	74,602	107,485	131,790	176,300
ກໍລະກົດ	ບັນຊີ	49,859	77,026	108,938	136,662	181,551
ສິງຫາ	ບັນຊີ	53,312	79,236	110,283	139,990	186,311
ກັນຍາ	ບັນຊີ	55,431	80,866	111,968	144,154	191,984
ຕຸລາ	ບັນຊີ	54,519	83,587	113,460	149,018	194,931
ພະຈິກ	ບັນຊີ	57,999	85,895	114,944	153,977	198,001
ທັນວາ	ບັນຊີ	63,666	87,137	116,428	153,770	201,150

ແຫຼ່ງຂໍ້ມູນ: ບໍລິສັດ (LTC, ETL, STAR, TPLUS, BEST, and LAOSAT).

ຕາຕະລາງ 21: ຈໍານວນການລົງທະບຽນນໍາໃຊ້ ອິນເຕີເນັດຜ່ານໂທລະສັບມືຖື (Active Number) ໃນເດືອນ.

ຕົວຊີ້ບອກ	ຫົວໜ່ວຍ	2018	2019	2020	2021	2022
ມັງກອນ	ເລກໝາຍ	2,934,289	3,298,049	3,470,588	3,678,039	4,220,935
ກຸມພາ	ເລກໝາຍ	2,909,315	3,277,111	3,387,258	3,632,827	4,178,748
ມີນາ	ເລກໝາຍ	2,984,493	3,405,717	3,437,814	3,761,027	4,265,899
ເມສາ	ເລກໝາຍ	2,328,936	3,483,779	3,204,042	3,783,508	4,230,162
ພຶດສະພາ	ເລກໝາຍ	2,330,626	3,414,951	3,319,667	3,792,581	4,198,230
ມິຖຸນາ	ເລກໝາຍ	2,454,356	3,439,910	3,736,972	3,759,480	3,825,901
ກໍລະກົດ	ເລກໝາຍ	2,855,500	3,137,405	3,718,628	4,108,228	3,790,245
ສິງຫາ	ເລກໝາຍ	2,870,483	3,131,614	3,701,138	4,169,951	3,753,723
ກັນຍາ	ເລກໝາຍ	2,844,815	3,098,778	3,674,478	4,081,086	3,699,371
ຕຸລາ	ເລກໝາຍ	2,851,455	3,427,460	3,587,807	3,984,267	3,843,059
ພະຈິກ	ເລກໝາຍ	2,889,339	3,411,731	3,603,087	4,012,294	3,830,987
ທັນວາ	ເລກໝາຍ	2,966,380	3,419,666	3,676,534	4,188,419	3,958,475

ແຫຼ່ງຂໍ້ມູນ: ບໍລິສັດ (LTC, ETL, STAR, TPLUS, BEST, and LAOSAT).

ຕາຕະລາງ 22: ຈຳນວນການລົງທະບຽນນຳໃຊ້ ອິນເຕີເນັດທັງໝົດ (Active Number) ໃນແຕ່ລະແຂວງ.

ຕົວຊີ້ບອກ	ຫົວໜ່ວຍ	2018	2019	2020	2021	2022
ນະຄອນຫຼວງວຽງຈັນ	ເລກໝາຍ	672,463	692,703	729,823	785,891	680,516
ຜົ້ງສາລີ	ເລກໝາຍ	68,971	71,570	105,420	126,501	54,814
ຫຼວງນ້ຳທາ	ເລກໝາຍ	94,040	97,644	126,620	147,126	70,249
ອຸດົມໄຊ	ເລກໝາຍ	107,551	110,497	150,961	168,455	88,775
ບໍ່ແກ້ວ	ເລກໝາຍ	181,075	267,101	315,461	391,203	337,773
ຫຼວງພະບາງ	ເລກໝາຍ	169,125	175,356	204,585	207,228	131,153
ຫົວພັນ	ເລກໝາຍ	82,648	82,522	115,327	131,236	56,525
ໄຊຍະບູລີ	ເລກໝາຍ	140,089	148,341	182,322	192,934	118,683
ຊຽງຂວາງ	ເລກໝາຍ	113,048	117,621	149,260	157,136	84,416
ໄຊສົມບູນ	ເລກໝາຍ	44,029	43,390	69,490	99,811	30,679
ວຽງຈັນ	ເລກໝາຍ	206,920	220,792	245,015	245,323	146,492
ບໍລິຄຳໄຊ	ເລກໝາຍ	129,857	140,273	177,423	184,122	90,238
ຄຳມ່ວນ	ເລກໝາຍ	130,720	142,489	189,619	202,429	119,268
ສະຫວັນນະເຂດ	ເລກໝາຍ	262,950	283,730	361,502	509,412	404,767
ສາລະວັນ	ເລກໝາຍ	94,926	102,985	155,282	181,791	113,328
ເຊກອງ	ເລກໝາຍ	55,258	55,106	90,212	110,213	41,769
ຈຳປາສັກ	ເລກໝາຍ	230,348	255,120	322,089	455,435	343,780
ອັດຕະປື	ເລກໝາຍ	65,654	66,925	108,973	129,724	60,905

ແຫຼ່ງຂໍ້ມູນ: ບໍລິສັດ (LTC, ETL, STAR, TPLUS, BEST, and LAOSAT).

ຕາຕະລາງ 23: ຈຳນວນການລົງທະບຽນນຳໃຊ້ ອິນເຕີເນັດ ແບບໃຊ້ສາຍ Active ໃນແຕ່ລະ ແຂວງ.

ຕົວຊີ້ບອກ	ຫົວໜ່ວຍ	2018	2019	2020	2021	2022
ນະຄອນຫຼວງວຽງຈັນ	ບັນຊີ	31,116	36,847	37,444	50,315	48,729
ຜົ້ງສາລີ	ບັນຊີ	807	1,273	2,732	2,735	4,185
ຫຼວງນ້ຳທາ	ບັນຊີ	1,385	2,106	3,958	4,450	7,183
ອຸດົມໄຊ	ບັນຊີ	1,646	2,216	4,337	5,233	9,275
ບໍ່ແກ້ວ	ບັນຊີ	1,802	2,373	4,065	4,524	6,466
ຫຼວງພະບາງ	ບັນຊີ	4,283	5,573	7,324	9,199	11,399
ຫົວພັນ	ບັນຊີ	1,010	1,539	3,298	3,564	5,830
ໄຊຍະບູລີ	ບັນຊີ	1,896	2,955	5,512	6,597	10,532
ຊຽງຂວາງ	ບັນຊີ	1,596	2,285	4,133	4,706	6,773
ໄຊສົມບູນ	ບັນຊີ	84	115	1,189	1,587	4,550
ວຽງຈັນ	ບັນຊີ	2,724	3,883	6,028	7,527	9,120
ບໍລິຄຳໄຊ	ບັນຊີ	1,755	2,649	5,033	6,447	7,076
ຄຳມ່ວນ	ບັນຊີ	2,154	3,257	5,986	7,362	10,645
ສະຫວັນນະເຂດ	ບັນຊີ	4,231	6,779	11,103	14,380	13,917
ສາລະວັນ	ບັນຊີ	1,125	2,050	4,173	5,067	20,589
ເຊກອງ	ບັນຊີ	898	1,387	2,888	3,053	6,295
ຈຳປາສັກ	ບັນຊີ	4,449	6,416	10,078	13,198	9,452
ອັດຕະປື	ບັນຊີ	1,273	1,786	3,554	3,833	6,291

ແຫຼ່ງຂໍ້ມູນ: ບໍລິສັດ (LTC, ETL, STAR, TPLUS, BEST, and LAOSAT).

ຕາຕະລາງ 24: ຈຳນວນການລົງທະບຽນນຳໃຊ້ອິນເຕີເນັດຜ່ານຊຶມມີຖື Active mobile-broadband subscriptions ໃນແຕ່ລະແຂວງ.

ຕົວຊີ້ບອກ	ຫົວໜ່ວຍ	2018	2019	2020	2021	2022
ນະຄອນຫຼວງວຽງຈັນ	ເລກໝາຍ	641,168	655,054	692,378	735,576	631,787
ຜົ້ງສາລີ	ເລກໝາຍ	68,160	70,267	102,687	123,766	50,629
ຫຼວງນ້ຳທາ	ເລກໝາຍ	92,651	95,480	122,661	142,676	63,066
ອຸດົມໄຊ	ເລກໝາຍ	105,902	108,220	146,623	163,222	79,500
ບໍ່ແກ້ວ	ເລກໝາຍ	179,269	264,690	311,395	386,679	331,307
ຫຼວງພະບາງ	ເລກໝາຍ	164,839	169,700	197,260	198,029	119,754
ຫົວຜັນ	ເລກໝາຍ	81,635	80,955	112,028	127,672	50,695
ໄຊຍະບູລີ	ເລກໝາຍ	138,190	145,327	176,809	186,337	108,151
ຊຽງຂວາງ	ເລກໝາຍ	111,447	115,292	145,126	152,430	77,643
ໄຊສົມບູນ	ເລກໝາຍ	43,945	43,260	68,300	98,224	26,129
ວຽງຈັນ	ເລກໝາຍ	204,186	216,822	238,986	237,796	137,372
ບໍລິຄຳໄຊ	ເລກໝາຍ	128,093	137,587	172,389	177,675	83,162
ຄຳມ່ວນ	ເລກໝາຍ	128,563	139,170	183,632	195,067	108,623
ສະຫວັນນະເຂດ	ເລກໝາຍ	258,712	276,846	350,398	495,032	390,850
ສາລະວັນ	ເລກໝາຍ	93,799	100,913	151,108	176,724	92,739
ເຊກອງ	ເລກໝາຍ	54,357	53,698	87,323	107,160	35,474
ຈຳປາສັກ	ເລກໝາຍ	225,893	248,633	312,010	442,237	334,328
ອັດຕະປື	ເລກໝາຍ	64,378	65,108	105,418	125,891	54,614

ແຫຼ່ງຂໍ້ມູນ: ບໍລິສັດ (LTC, ETL, STAR, TPLUS, BEST, and LAOSAT).

ຕາຕະລາງ 25: ເປີເຊັນການລົງທະບຽນນໍາໃຊ້ອິນເຕີເນັດທັງໝົດ ທຽບໃສ່ປະຊາກອນໃນແຕ່ລະແຂວງ.

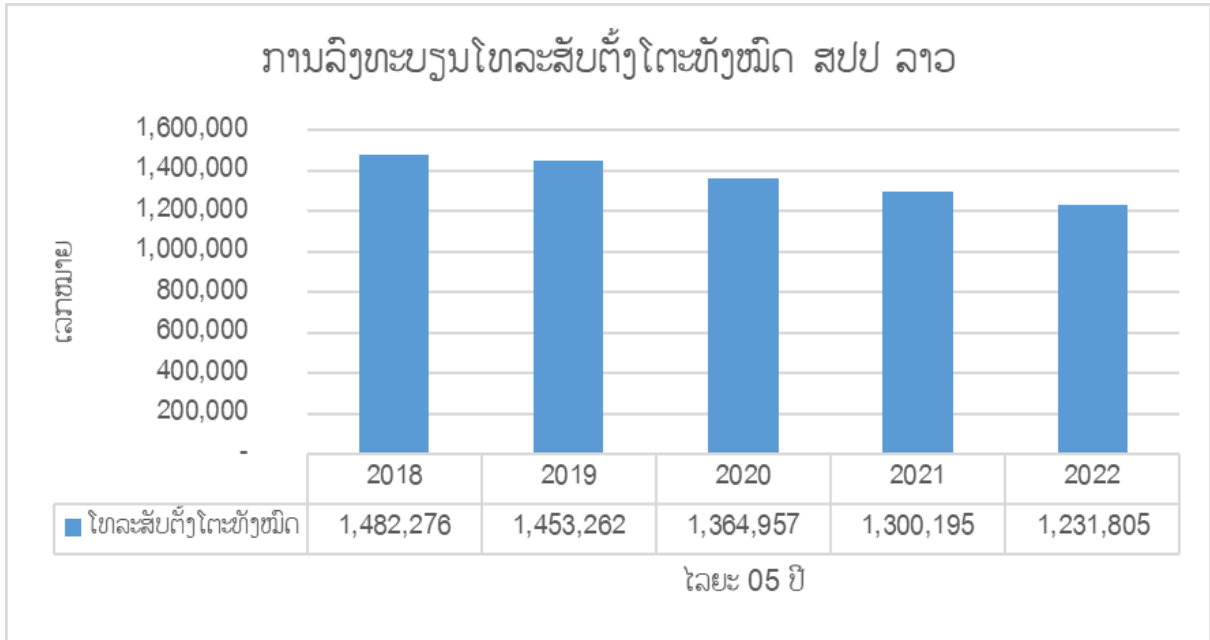
ແຂວງ	2022		
	ປະຊາກອນ (ຄົນ)	ອິນເຕີເນັດ (ຫົວໜ່ວຍ: ບັນຊີ)	%
ນະຄອນຫຼວງວຽງຈັນ	958,990	680,516	57
ຜົ້ງສາລີ	194,706	54,814	24
ຫຼວງນໍ້າທາ	202,979	70,249	30
ອຸດົມໄຊ	350,668	88,775	23
ບໍ່ແກ້ວ	206,789	337,773	159
ຫຼວງພະບາງ	470,849	131,153	26
ຫົວພັນ	313,155	56,525	15
ໄຊຍະບູລີ	429,002	118,683	26
ຊຽງຂວາງ	269,726	84,416	28
ໄຊສົມບູນ	110,872	30,679	20
ວຽງຈັນ	467,898	146,492	29
ບໍລິຄໍາໄຊ	320,334	90,238	25
ຄໍາມ່ວນ	439,634	119,268	25
ສະຫວັນນະເຂດ	1,086,027	404,767	25
ສາລະວັນ	449,796	113,328	23
ເຊກອງ	131,829	41,769	25
ຈໍາປາສັກ	762,173	343,780	28
ອັດຕະປື	162,955	60,905	32

ໝາຍເຫດ: ຂໍ້ມູນປະຊາກອນຈາກປຶ້ມຄາດຄະເນພົນລະເມືອງ 2015-2045 ຂອງສູນສະຖິຕິແຫ່ງຊາດ.

IV. ພາກເສັ້ນສະແດງການວິເຄາະຈາກຕາຕະລາງ ເປັນເສັ້ນກຣາບ ແລະ ຮູບພາບ.

1. ໂທລະສັບຕັ້ງໂຕະ.

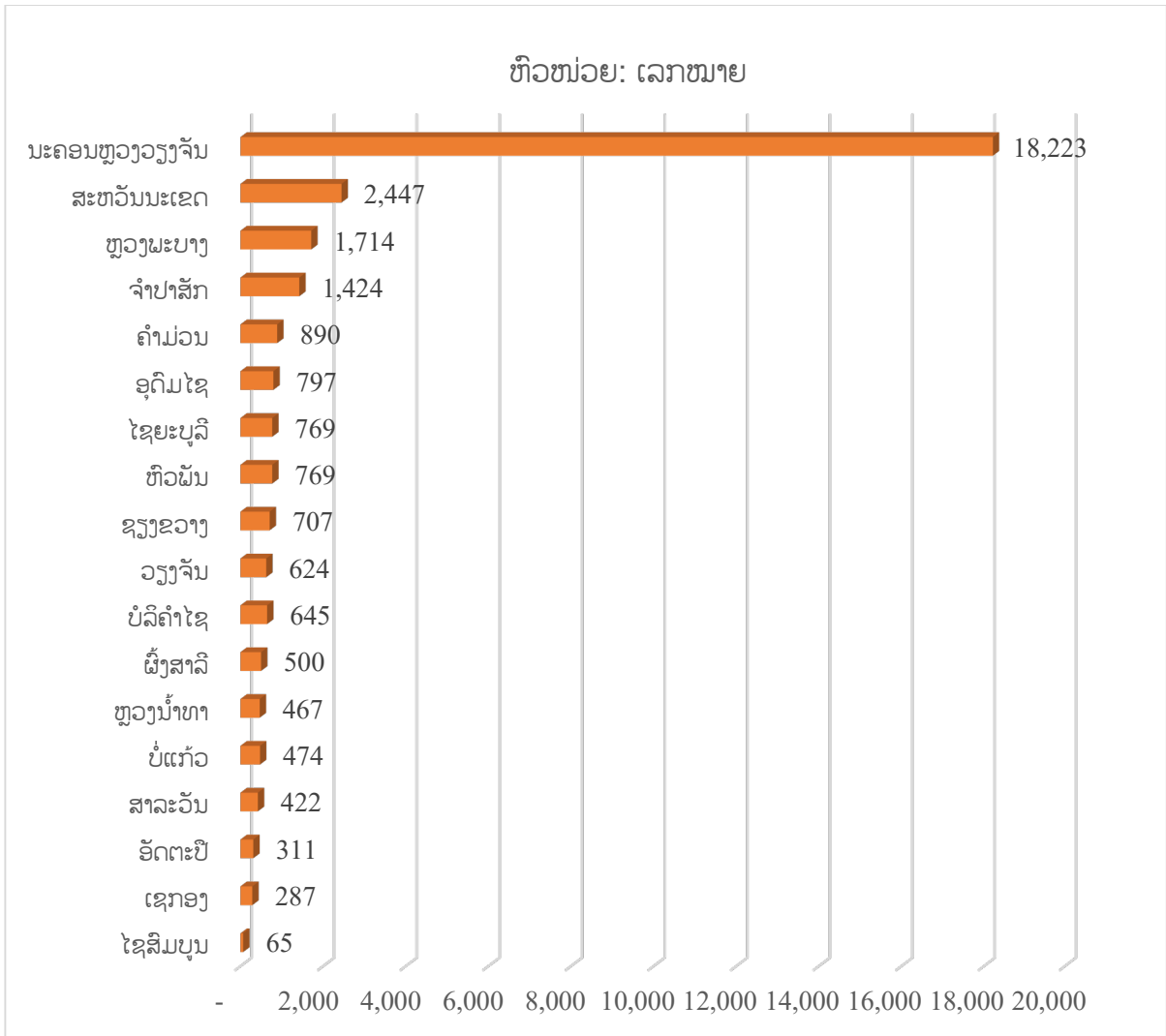
ຮູບສະແດງ 06: ສົມທຽບການລົງທະບຽນນໍາໃຊ້ໂທລະສັບຕັ້ງໂຕະໃນແຕ່ລະປີ.



ການຊົມໃຊ້ໂທລະສັບພື້ນຖານ (ໂທລະສັບຕັ້ງໂຕະ) ໃນໄລຍະ 05 ປີ ສັງເກດເຫັນໄດ້ວ່າມີທ່າອ່ຽງຫຼຸດລົງ, ເນື່ອງຈາກປະຊາຊົນສ່ວນໃຫຍ່ຫັນໄປຊົມໃຊ້ ໂທລະສັບມືຖື ຫຼື ບໍລິການໂທຜ່ານອິນເຕີເນັດ (VoIP).

ແຫຼ່ງຂໍ້ມູນ: ບໍລິສັດ (LTC, ETL, STAR, TPLUS, BEST, and LAOSAT).

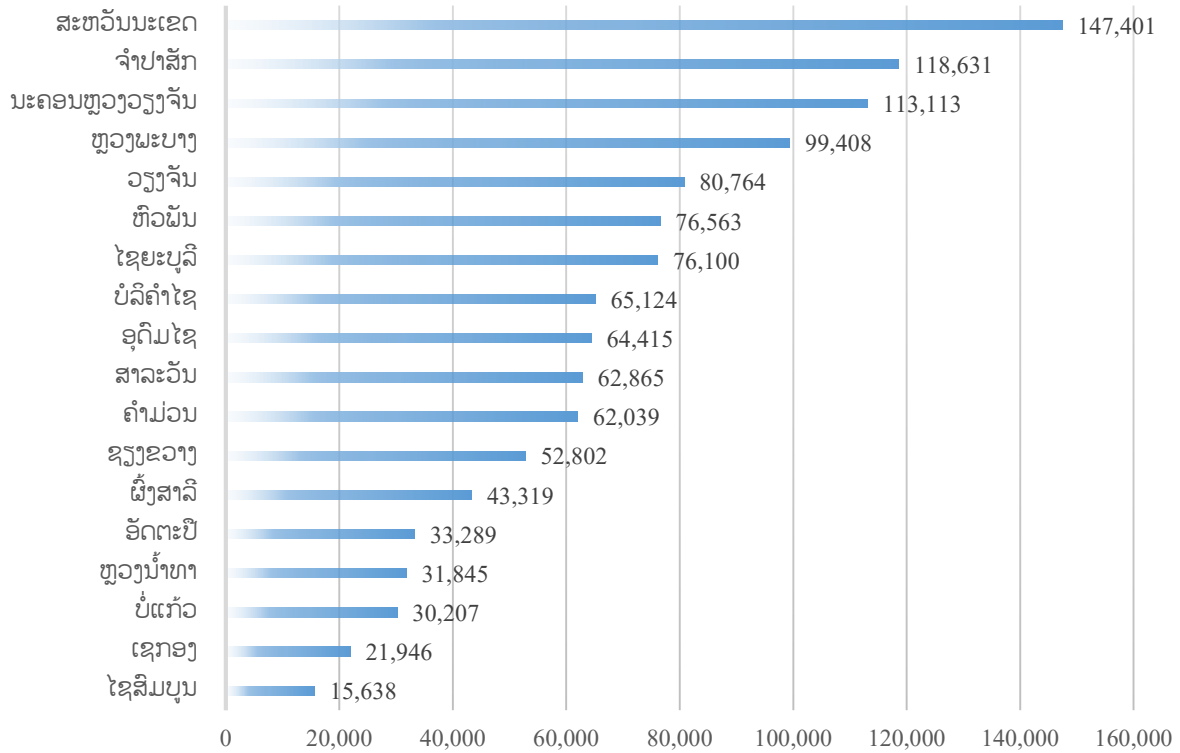
ຮູບສະແດງ 07: ສົມທຽບການລົງທະບຽນນາໃຊ້ໂທລະສັບຕັ້ງໂຕະມີສາຍ (Active Number) ໃນແຕ່ລະແຂວງ ປີ 2022.



ແຫຼ່ງຂໍ້ມູນ: ບໍລິສັດ (LTC, ETL, STAR, TPLUS, BEST, and LAOSAT).

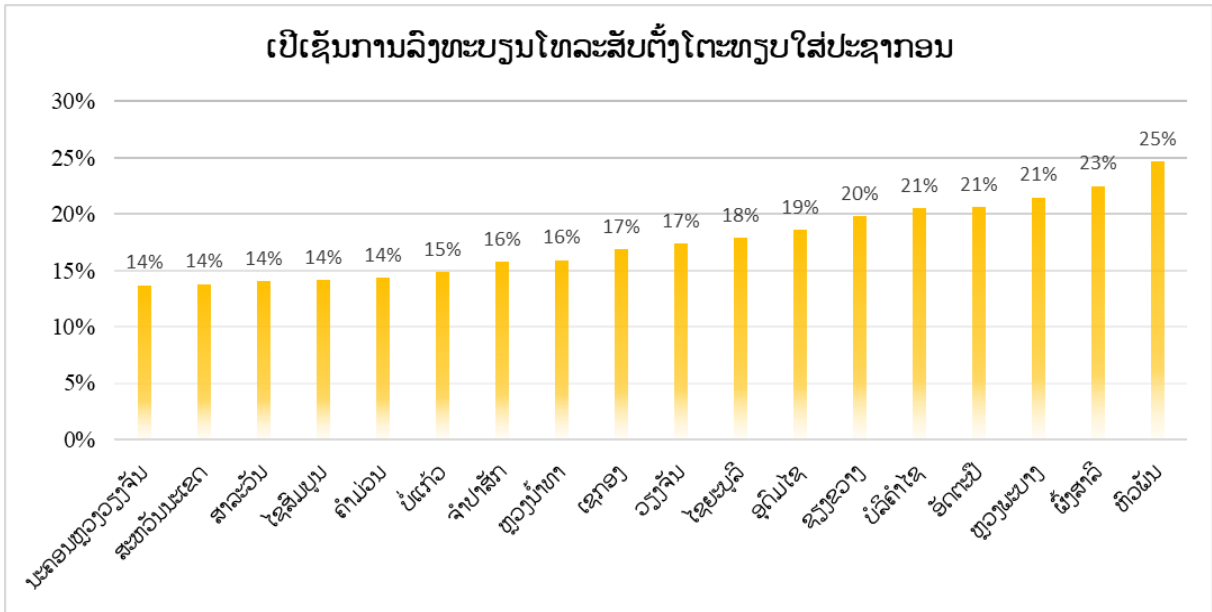
ຮູບສະແດງ 08: ສົມທຽບການລົງທະບຽນນຳໃຊ້ ໂທລະສັບຕັ້ງໂຕະບໍ່ມີສາຍ (GSM 030) ແຕ່ລະ ແຂວງ ປີ 2022.

ຫົວໜ່ວຍ: ເລກໝາຍ



ແຫຼ່ງຂໍ້ມູນ: ບໍລິສັດ (LTC, ETL, STAR, TPLUS, BEST, and LAOSAT).

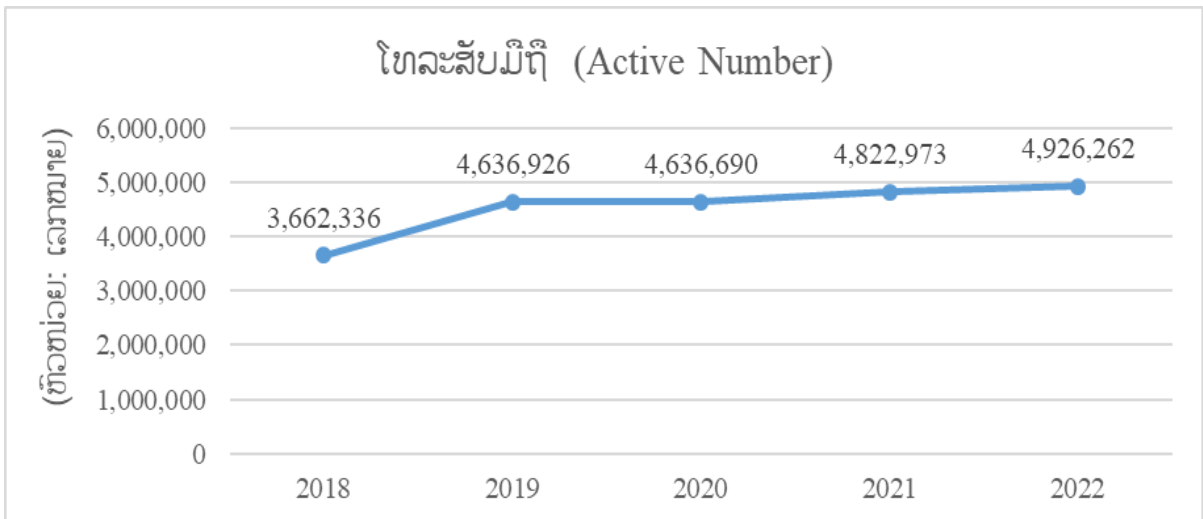
ຮູບສະແດງ 09: ສົມທຽບເປີເຊັນການລົງທະບຽນນຳໃຊ້ໂທລະສັບຕັ້ງໂຕະທັງໝົດໃນແຕ່ລະແຂວງ ທຽບໃສ່ປະຊາກອນ.



ແຫຼ່ງຂໍ້ມູນ: ພະແນກສະຖິຕິ, ກົມແຜນການ ແລະ ການເງິນ.

2. ໂທລະສັບມືຖື

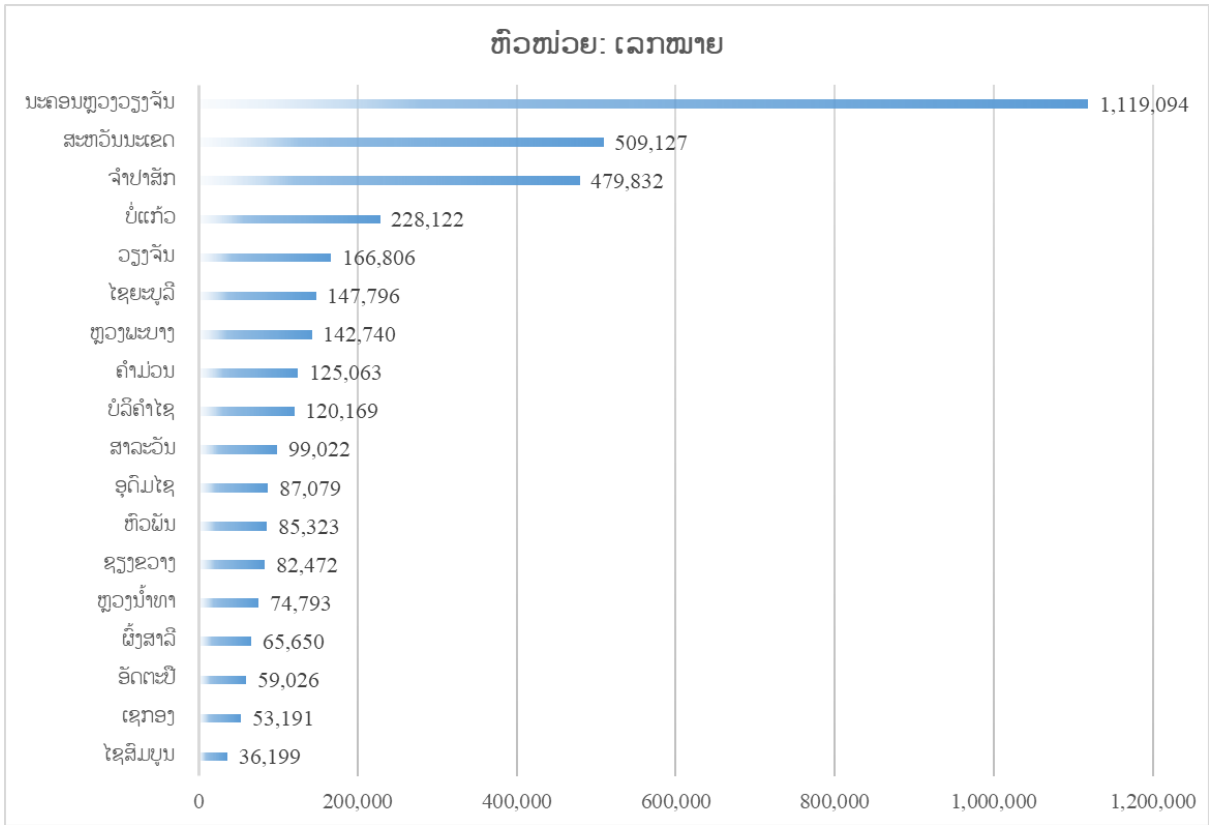
ຮູບສະແດງ 10: ສົມທຽບການລົງທະບຽນນຳໃຊ້ຕົວຈິງໂທລະສັບມືຖື (Active Number) ໃນແຕ່ລະປີ.



ແຫຼ່ງຂໍ້ມູນ: ບໍລິສັດ (LTC, ETL, STAR, TPLUS, BEST, and LAOSAT).

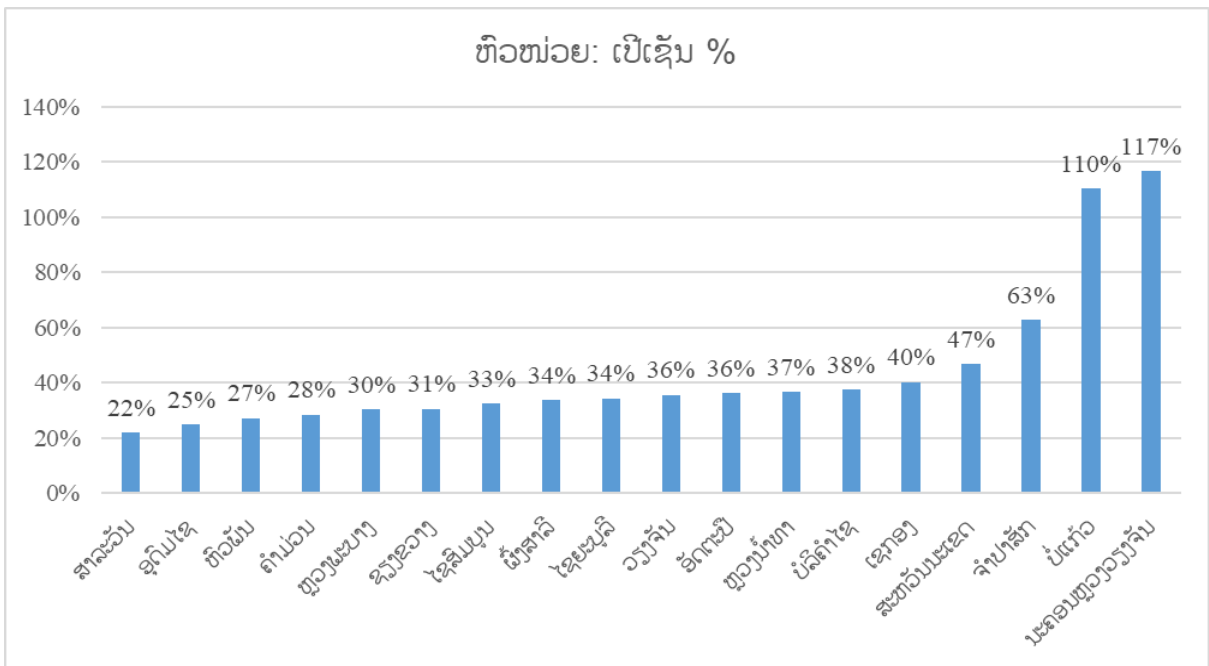
ໝາຍເຫດ: ຂໍ້ມູນການລົງທະບຽນນຳໃຊ້ໂທລະສັບມືຖື ໃນແຕ່ລະປີ, ແມ່ນພວກເຮົາເກັບກຳສະເພາະຊົນໂທເທົ່ານັ້ນ ທີ່ມີການເຄື່ອນໄຫວໂທອອກ-ເຂົ້າ.

ຮູບສະແດງ 11: ສົມທຽບການລົງທະບຽນນຳໃຊ້ໂທລະສັບມືຖື (Active Number) ໃນແຕ່ລະແຂວງ ປີ 2022.



ແຫຼ່ງຂໍ້ມູນ: ບໍລິສັດ (LTC, ETL, STAR, TPLUS, BEST, and LAOSAT).

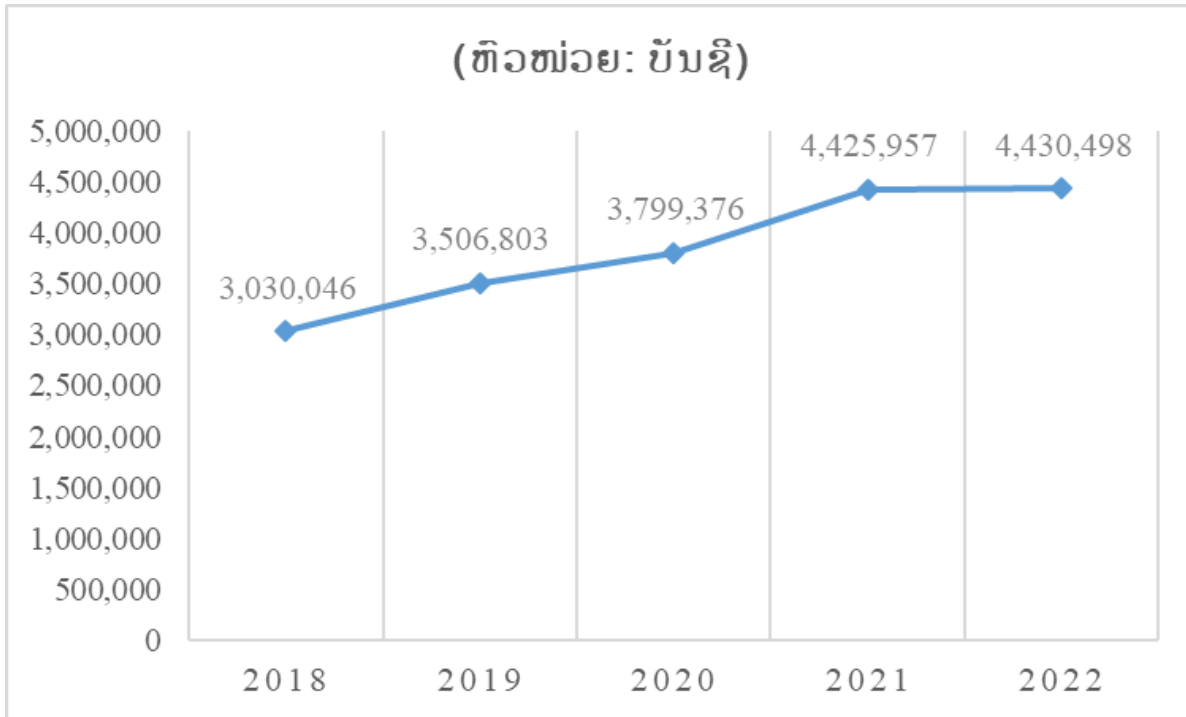
ຮູບສະແດງ 12: ເປີເຊັນການລົງທະບຽນນຳໃຊ້ໂທລະສັບມືຖືທັງໝົດໃນແຕ່ລະແຂວງ ທຽບໃສ່ປະຊາກອນ.



ແຫຼ່ງຂໍ້ມູນ: ພະແນກສະຖິຕິ, ກົມແຜນການ ແລະ ການເງິນ.

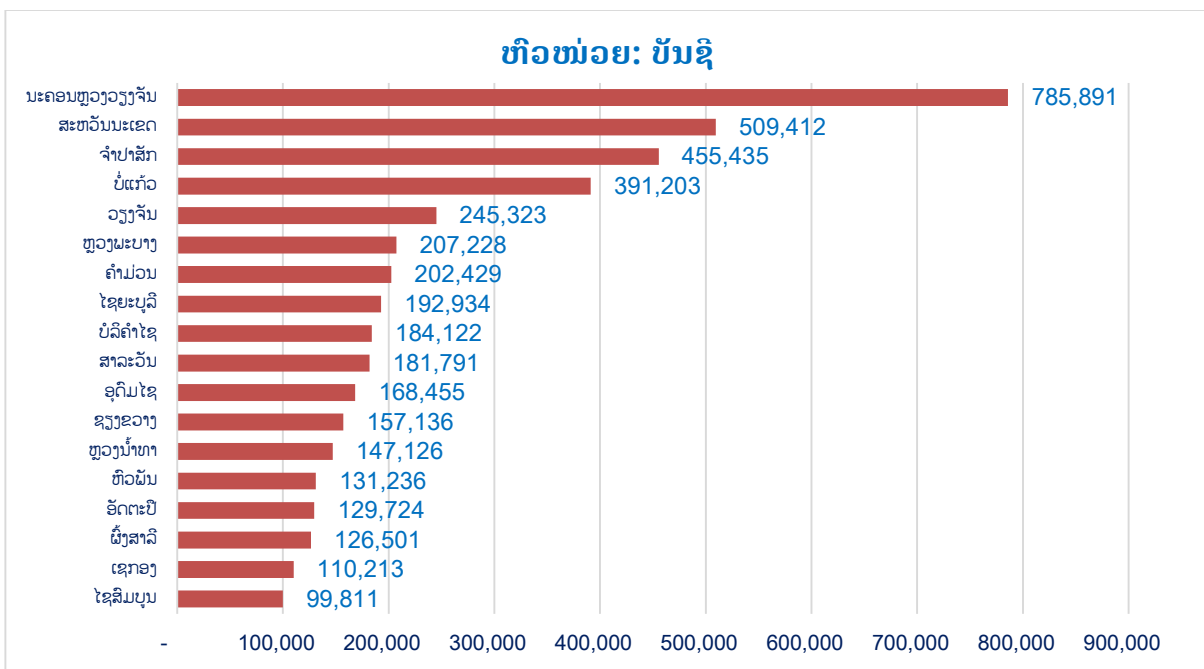
3. ອິນເຕີເນັດ.

ຮູບສະແດງ 13: ສົມທຽບການລົງທະບຽນນຳໃຊ້ ອິນເຕີເນັດທັງໝົດໃນແຕ່ລະປີ.



ແຫຼ່ງຂໍ້ມູນ: ບໍລິສັດ (LTC, ETL, STAR, TPLUS, BEST, and LAOSAT).

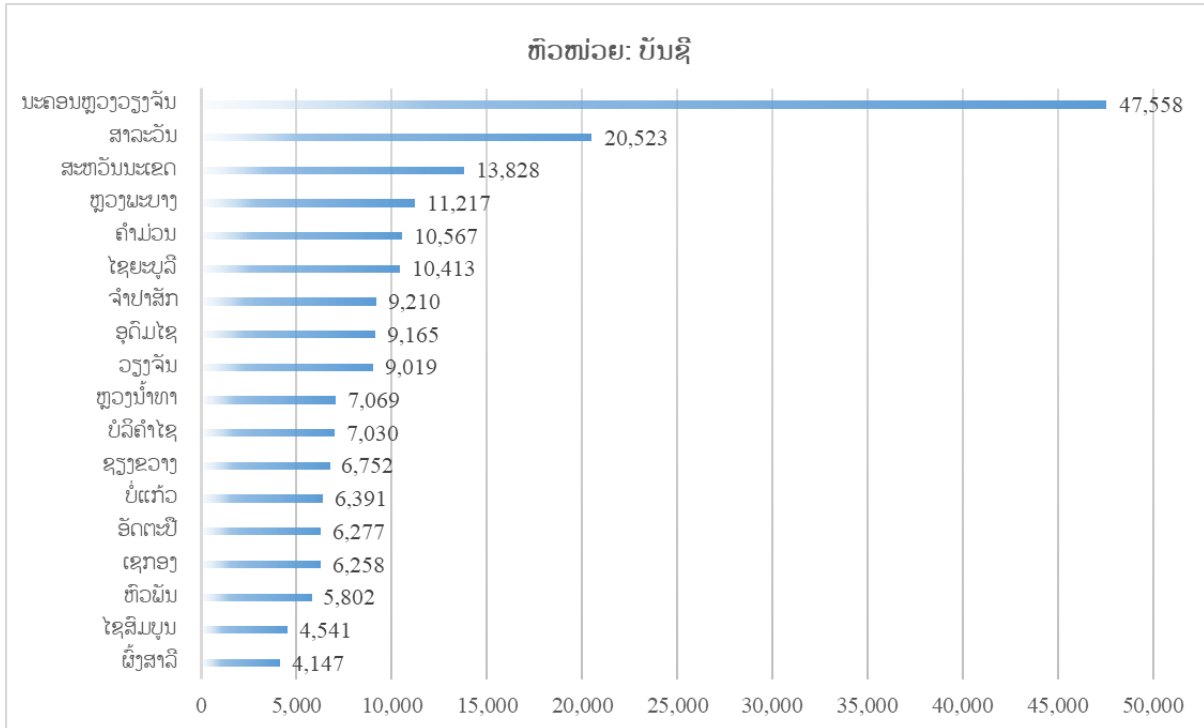
ຮູບສະແດງ 14: ສົມທຽບການລົງທະບຽນນຳໃຊ້ ອິນເຕີເນັດທັງໝົດ (Active Number) ໃນແຕ່ລະແຂວງ ປີ 2022.



ແຫຼ່ງຂໍ້ມູນ: ບໍລິສັດ (LTC, ETL, STAR, TPLUS, BEST, and LAOSAT).

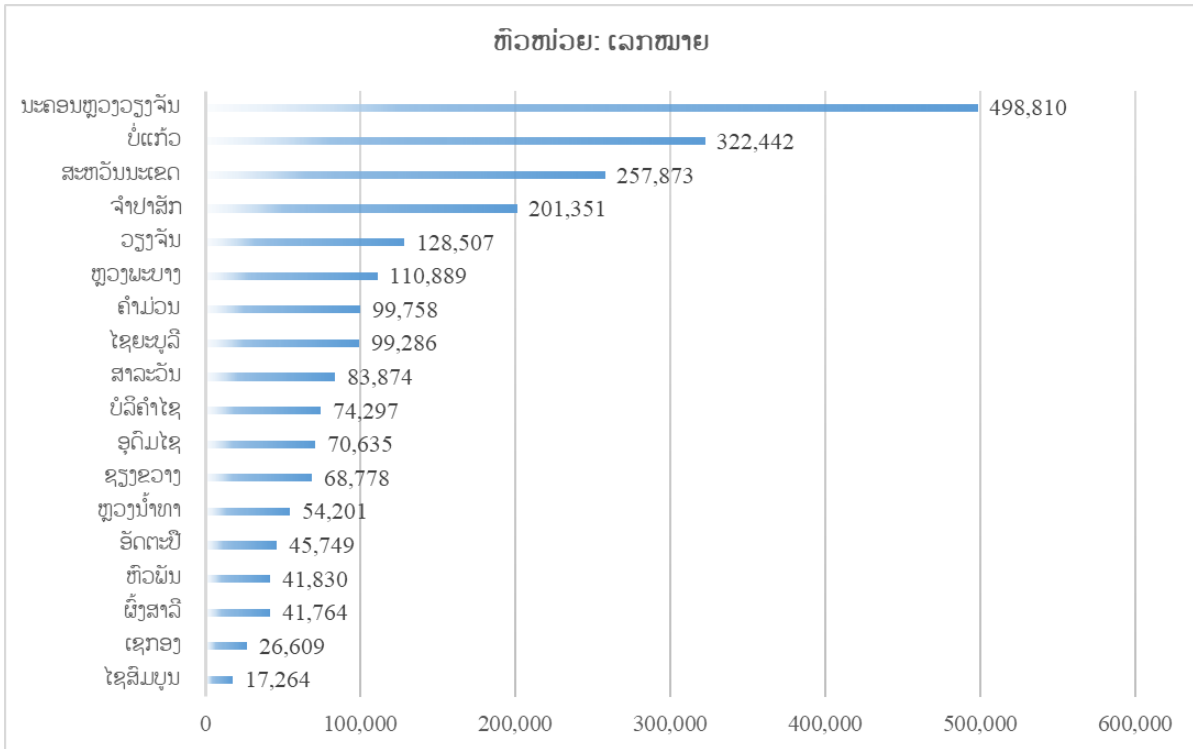
ໝາຍເຫດ: ສະເພາະອິນເຕີເນັດລະບົບ DSL, FTTx ແລະ Mobile-Broadband ເທົ່ານັ້ນ ຈຳນວນລວມຈະບໍ່ຕິງກັບຜູ້ໃຊ້ທັງໝົດເນື່ອງ ຈາກບໍ່ໄດ້ລວມລະບົບອື່ນໆເຂົ້ານຳ ບາງບໍລິສັດບໍ່ສາມາດແຍກໃຫ້ໄດ້.

ຮູບສະແດງ 15: ສົມທຽບການລົງທະບຽນນຳໃຊ້ ອິນເຕີເນັດແບບໃຊ້ສາຍໃນແຕ່ລະແຂວງ ປີ 2022.



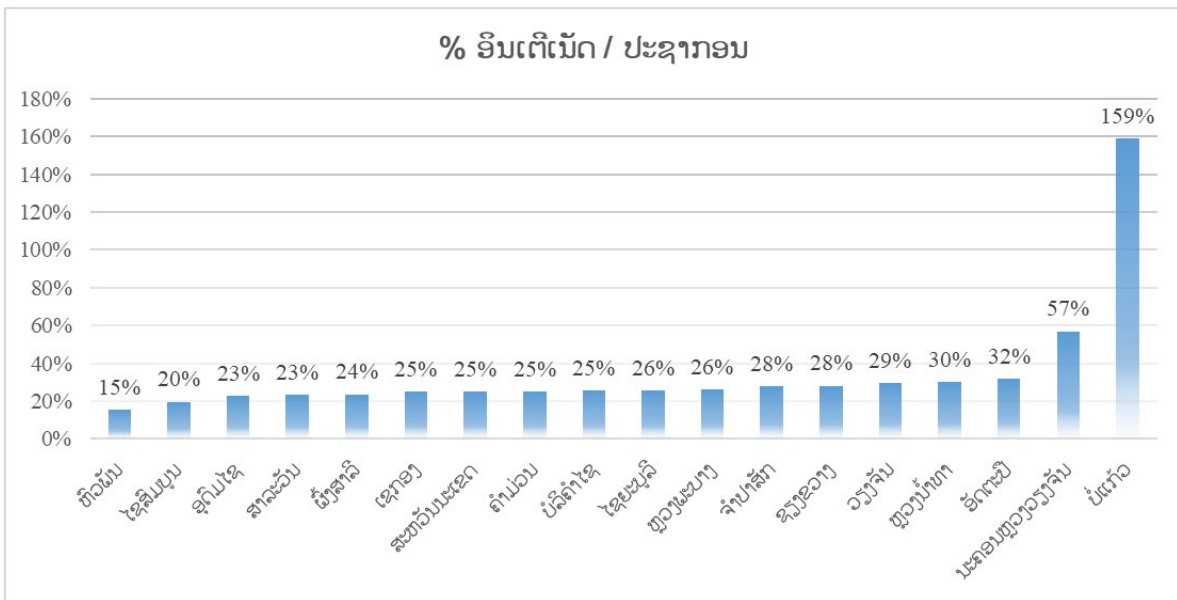
ແຫຼ່ງຂໍ້ມູນ: ບໍລິສັດ (LTC, ETL, STAR, TPLUS, BEST, and LAOSAT).

ຮູບສະແດງ 16: ສົມທຽບການລົງທະບຽນນຳໃຊ້ອິນເຕີເນັດຜ່ານຊຸມໂທລະສັບມືຖື (Mobile-Broadband subscriptions) ໃນແຕ່ລະແຂວງ ໃນປີ 2022.



ແຫຼ່ງຂໍ້ມູນ: ບໍລິສັດ (LTC, ETL, STAR, TPLUS, BEST, and LAOSAT).

ຮູບສະແດງ 17: ສົມທຽບເປີເຊັນການນຳໃຊ້ອິນເຕີເນັດທັງໝົດໃນແຕ່ລະແຂວງ ທຽບໃສ່ປະຊາກອນ.



ແຫຼ່ງຂໍ້ມູນ: ພະແນກສະຖິຕິ, ກົມແຜນການ ແລະ ການເງິນ.

V. ບໍລິມາດການບໍລິການ ໂທລະຄົມມະນາຄົມ.

ຂໍ້ມູນດ້ານການຜະລິດ ຂອງຂະແໜງ ເຕັກໂນໂລຊີ ແລະ ການສື່ສານ ມີຄວາມສໍາຄັນຫຼາຍ ເນື່ອງຈາກເປັນສ່ວນໜຶ່ງຂອງຂໍ້ມູນໃຊ້ ເຂົ້າໃນການຄິດໄລ່ລວມຍອດຜະລິດຕະຜົນພາຍໃນ GDP ໂດຍແມ່ນສູນສະຖິຕິແຫ່ງຊາດ ເປັນເຈົ້າການໃນການຄິດໄລ່ ເພື່ອຕິດຕາມຂະຫຍາຍຕົວ ດ້ານເສດຖະກິດຂອງ ລາວ, ຜ່ານການວິເຄາະ ຂໍ້ມູນຜ່ານມາ ຂອງໂທລະສັບຕັ້ງໂຕະ ແລະ ມິຖີແບບ (Voice) ເຫັນໄດ້ວ່າມີການຫຼຸດລົງ ແຕ່ການໃຊ້ (Data) ເພີ່ມຂຶ້ນສູງ ຂໍ້ມູນເລົ່ານີ້ສາມາດສະແດງໃຫ້ເຫັນວ່າ ໃນ ສປປ ລາວ ມີການໃຊ້ ອິນເຕີເນັດຜ່ານມິຖີ Mobile-Broadband ນັບມື້ນັບສູງຂຶ້ນເປັນຕົ້ນແມ່ນການໂທຜ່ານແອັບພິແຄຊັນ ເຊັ່ນ: WhatsApp, Facebook Messenger, Line, TikTok, Instagramແລະ ອື່ນໆ ເນື່ອງຈາກມີການປະຢັດຄ່າໃຊ້ຈ່າຍ ແລະ ມີຄວາມທັນສະໄໝກວ່າ ລາຍລະອຽດຂໍ້ມູນດັ່ງຕາຕະລາງລຸ່ມນີ້:

ປີ	ໂທລະສັບ ຕັ້ງໂຕະ ໂທ ຫາ ໂທລະສັບຕັ້ງໂຕະ (ຜັນນາທິ)	ໂທລະສັບ ຕັ້ງໂຕະ ໂທ ຫາ ມິຖີ (ຜັນນາທິ)	ໂທລະສັບຕັ້ງໂຕະ ໂທອອກສູ່ ຕ່າງປະເທດ (ຜັນນາທິ)	ໂທລະສັບ ຕັ້ງໂຕະທີ່ຮັບ ຈາກຕ່າງປະເທດ (ຜັນນາທິ)
2018	534,348	122,256	3,143	1,799
2019	429,256	101,547	2,648	1,865
2020	358,362	10,574	1,005	1,966
2021	304,347	10,823	1,046	1,956
2022	191,479	9,105	846	1,956

ຕາຕະລາງ 26: ບໍລິມາດການໂທ ຂອງໂທລະສັບຕັ້ງໂຕະ.

ແຫຼ່ງຂໍ້ມູນ: ບໍລິສັດ (LTC, ETL, STAR, TPLUS, BEST, and LAOSAT).

ຕາຕະລາງ 27: ບໍລິມາດການໂທ ຂອງໂທລະສັບມິຖີ.

ຕົວຊີ້ບອກ	ຫົວໜ່ວຍ	2018	2019	2020	2021	2022
ໂທລະສັບ ມິຖີ ໂທພາຍໃນປະເທດ	ຜັນນາທິ	1,601,916	1,589,784	1,462,323	1,368,689	1,171,055
ໂທລະສັບ ມິຖີໂທຫາ ຕັ້ງໂຕະ	ຜັນນາທິ	222,293	148,816	163,571	165,536	147,859
ໂທລະສັບ ມິຖີໂທຫາມິຖີ	ຜັນນາທິ	432,510	395,064	339,785	342,012	324,616
ໂທລະສັບໂທພາຍໃນເຄືອຂ່າຍ	ຜັນນາທິ	459,572	420,101	378,853	516,759	471,194
ໂທລະສັບໂທນອກເຄືອຂ່າຍ	ຜັນນາທິ	614,011	656,927	601,393	669,847	624,343
ໂທລະສັບ ມິຖີ ໂທອອກສູ່ຕ່າງປະເທດ	ຜັນນາທິ	35,736	23,646	19,693	17,797	16,897
ໂທລະສັບ ມິຖີ ຮັບຈາກຕ່າງປະເທດ	ຜັນນາທິ	80,758	86,355	64,694	52,007	44,475
ສິ່ງຂໍ້ຄວາມທັງໝົດ	ຜັນຄັ້ງ	133,525	86,646	57,959	53,352	293,387
ສິ່ງຂໍ້ຄວາມອອກສູ່ຕ່າງປະເທດ	ຜັນຄັ້ງ	1,625	1,600	1,600		
ບໍລິມາດຂອງ ໂຣມິງ ຂາອອກ	ຜັນນາທິ	9,612	15,756	10,901	9,961	10,942
ບໍລິມາດຂອງ ໂຣມິງ ຂາເຂົ້າ	ຜັນນາທິ	50,368	69,073	51,728	44,429	42,062

ແຫຼ່ງຂໍ້ມູນ: ບໍລິສັດ (LTC, ETL, STAR, TPLUS, BEST, and LAOSAT).

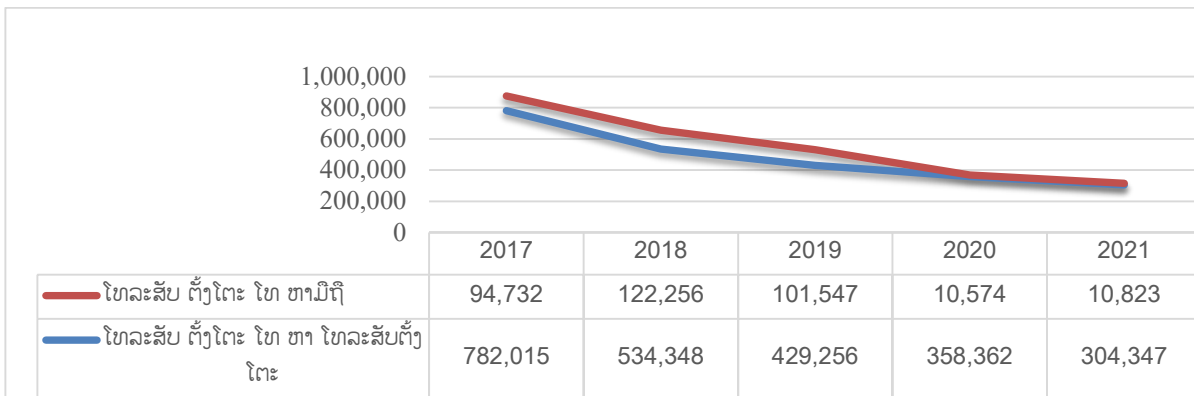
ຕາຕະລາງ 28: ບໍລິມາດການບໍລິການ ອິນເຕີເນັດ (Internet Traffic).

ຕົວຊີ້ບອກ	ຫົວໜ່ວຍ	2018	2019	2020	2021	2022
ບໍລິມາດ ການນໍາໃຊ້ DATA ໂທລະສັບມືຖື ເປັນ GB (Mobile-broadband Internet traffic)	ລ້ານ GB	2,749	4,223	6,323	18,891	34,706
ບໍລິມາດ ການນໍາໃຊ້ DATA ອິນເຕີເນັດແບບມີສາຍ ຄິດເປັນ GB (Fixed wired - broadband Internet traffic)	ລ້ານ GB	4,476	5,979	6,193	8,622	12,494

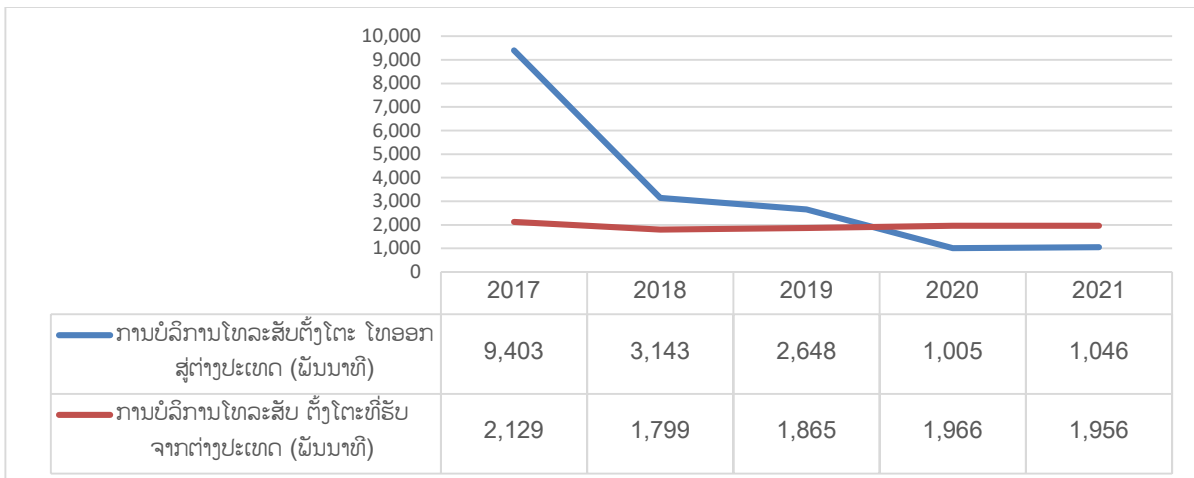
ແຫຼ່ງຂໍ້ມູນ: ບໍລິສັດ (LTC, ETL, STAR, TPLUS, BEST, and LAOSAT).

ຮູບສະແດງສົມທຽບບໍລິມາດການບໍລິການໂທ ຂອງໂທລະສັບຕັ້ງໂຕະ, ມືຖື ແລະ ບໍລິມາດການໃຊ້ DATA ອິນເຕີເນັດ.

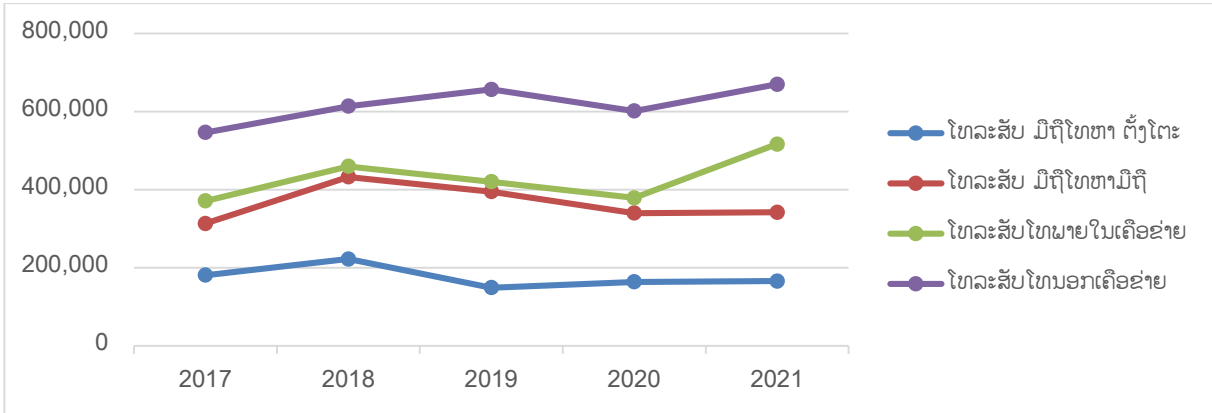
ຮູບສະແດງ 18: ການໂທພາຍໃນປະເທດ ຂອງໂທລະສັບຕັ້ງໂຕະ (ຫົວໜ່ວຍ: 1000ນາທີ)



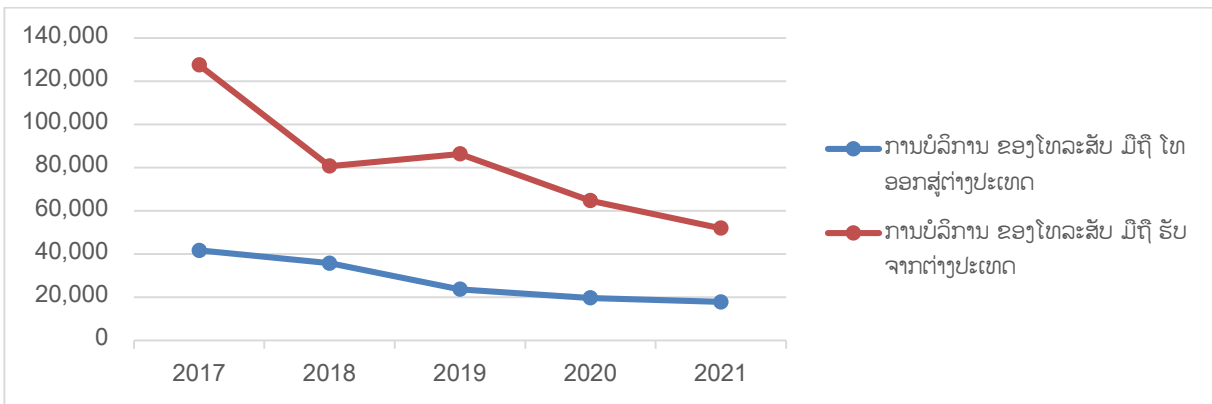
ຮູບສະແດງ 19: ສົມທຽບການໂທລະຫວ່າງປະເທດ ຂອງໂທລະສັບຕັ້ງໂຕະ (ຫົວໜ່ວຍ: 1000ນາທີ).



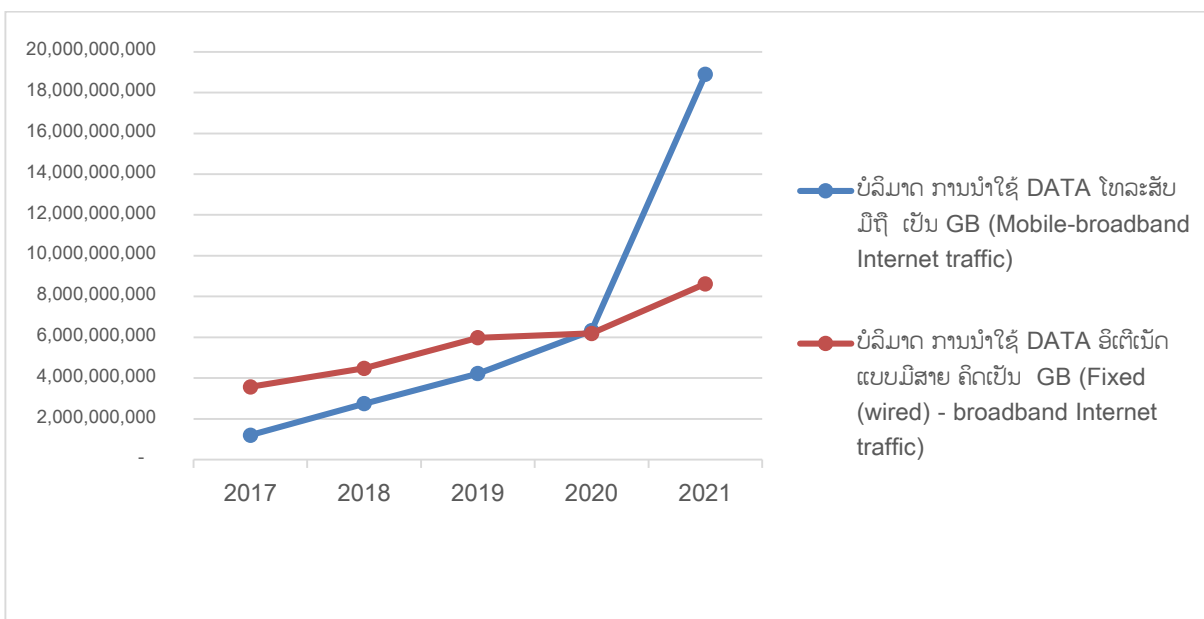
ຮູບສະແດງ 20: ສົມທຽບ ການໂທພາຍໃນປະເທດ ຂອງໂທລະສັບມືຖື.



ຮູບສະແດງ 21: ສົມທຽບ ການໂທເຂົ້າ-ອອກລະຫວ່າງປະເທດ ຂອງໂທລະສັບມືຖື.



ຮູບສະແດງ 22: ສົມທຽບບໍລິການໃຊ້ DATA ອິນເຕີເນັດ (Internet traffic).



ແຫຼ່ງຂໍ້ມູນ: ບໍລິສັດ (LTC, ETL, STAR, TPLUS, BEST, and LAOSAT).

VI. ສະຖິຕິດ້ານການເຊື່ອມຕໍ່ (ບໍລິມາດທີ່ ສູນອິນເຕີເນັດ ແຫ່ງຊາດ ຕິດຕາມ ແລະ ຄຸ້ມຄອງ).

ຕາຕະລາງ 29: ຈຳນວນບໍລິມາດ ແລະ ຈຳນວນລົງທະບຽນລະຫັດຊື່ອິນເຕີເນັດ.

ຕົວຊີ້ບອກ	ຫົວໜ່ວຍ	2018	2019	2020	2021	2022
ຈຳນວນຜູ້ລົງທະບຽນລະຫັດຊື່ອິນເຕີເນັດ.						
LA						
ຈຳນວນລະຫັດຊື່ອິນເຕີເນັດຂັ້ນສອງ (.LA) ທີ່ Active ໃນລະບົບ	ໂດເມນ	45,400	43,477	44,805	44,903	49,501
ຈຳນວນລະຫັດຊື່ອິນເຕີເນັດຂັ້ນສາມທີ່ Active ໃນລະບົບ	ໂດເມນ	502	506	487	659	583
ການບໍລິການ (Hosting)						
ຈຳນວນບໍລິມາດເວັບໄຊທີ່ຝາກໄວ້ ສອຊ (Hosting)	ເວັບໄຊ	223	197	229	248	236
ຈຳນວນເຊີເວີຝາກໄວ້ ສອຊ (Co-location)	ເຊີເວີ	18	18	21	22	24
ບໍລິການເຊົ່າເຊີເວີຈຳລອງ (VPS)						
ຈຳນວນ ເຊີເວີຈຳລອງທີ່ເຊົ່າກັບ ສອຊ	ເຊີເວີ	42	55	68	77	70

ແຫຼ່ງຂໍ້ມູນ: ສູນອິນເຕີເນັດແຫ່ງຊາດ, ກະຊວງ ເຕັກໂນໂລຊີ ແລະ ການສື່ສານ.

VII. ດ້ານເຄືອຂ່າຍບໍລິຫານລັດດ້ວຍເອເລັກໂຕຣນິກ.

ຕາຕະລາງ 30: ຈຳນວນບໍລິມາດດາວໂຫລດ ແລະ ຊົມໃຊ້.

ປີ	ຫົວໜ່ວຍ	2018	2019	2020	2021	2022
ຟອນເພັດຊະລາດ PhetsarathOT.ttf	ຄັ້ງ	153,462	196,559	228,884	232,011	234,201
ຟອນເພັດຊະລາດ ສຳລັບເວບໄຊ (ທຸກລະບົບປະຕິບັດການ)	ຄັ້ງ	19,051	24,467	28,082	28,600	29,031
ຟອນເພັດຊະລາດ ສຳລັບແອນດຣອຍ 4.1 ລົງມາ (ລະບົບປະຕິບັດການ ANDROID)	ຄັ້ງ	11,970	13,763	14,401	14,470	14,481
ຟອນເພັດຊະລາດ ສຳລັບແອນດຣອຍ 4.2 ຂຶ້ນໄປ (ລະບົບປະຕິບັດການ ANDROID)	ຄັ້ງ	9,605	10,172	12,039	12,122	12,134
ຟອນເພັດຊະລາດ ສຳລັບ ໄອໂອເອສ 7, 8 (ລະບົບປະຕິບັດການ iOS7, iOS8)	ຄັ້ງ	9,151	11,197	12,248	12,333	12,355
ແບັນຟິມພາສາລາວ ສຳລັບ ແອນດຣອຍ ໃນຮູບແບບຕິດຕັ້ງ (ລະບົບປະຕິບັດການ ANDROID)	ຄັ້ງ	5,336	6,090	6,477	6,521	6,543
ແບັນຟິມພາສາລາວ ສຳລັບ ຄອມພິວເຕີ (Allລະບົບປະຕິບັດການ Windows)	ຄັ້ງ	14,070	16,522	17,738	17,778	17,799
ໂປຣແກຣມປ່ຽນຟອນ ສຳລັບ ຝາຍ.txt (ລະບົບປະຕິບັດການ Windows (Vista ຕິດຕັ້ງ.net3.5 ຂຶ້ນໄປ)	ຄັ້ງ	17,737	19,176	19,747	19,811	19,851
ໂປຣແກຣມກ່າຍຕົວໜັງສືຈາກຮູບພາບ LAO OCR (ລະບົບປະຕິບັດການ Windows XP, Vista, SEVEN)	ຄັ້ງ	15,104	16,858	17,662	17,700	17,718
ລະບົບກອງປະຊຸມທາງໄກ (users)	ຜູ້ໃຊ້	250	469	1,349	784	788
ລະບົດອີເມວລັດທະບານ (users)	ຜູ້ໃຊ້	909	1,750	1,911	5,175	4,133
ລະບົບE-Office (users)	ຜູ້ໃຊ້	535	590	1,553	6,027	8,489
ລະບົບຈັດເກັບ ແລະ ໃຊ້ເອກະສານຮ່ວມກັນຂອງພາກລັດ (G-Share/G-Drive)				3,313	5,107	7,730
ລະບົບສື່ສານພາກລັດ (G-chat)				494	5,910	13,075

ແຫຼ່ງຂໍ້ມູນ: ສູນບໍລິຫານລັດດ້ວຍເອເລັກໂຕຣນິກ, ກະຊວງ ເຕັກໂນໂລຊີ ແລະ ການສື່ສານ.

VIII. ສະຖິຕິທີ່ກ່ຽວຂ້ອງກັບວຽກງານ ໄອຊີທີ.

ຕາຕະລາງ 31: ຈຳນວນ ບໍລິສັດທີ່ໄດ້ອອກໃບອະນຸຍາດໃຫ້ ດຳເນີນທຸລະກິດບໍລິການດ້ານອິນເຕີເນັດ ISP.

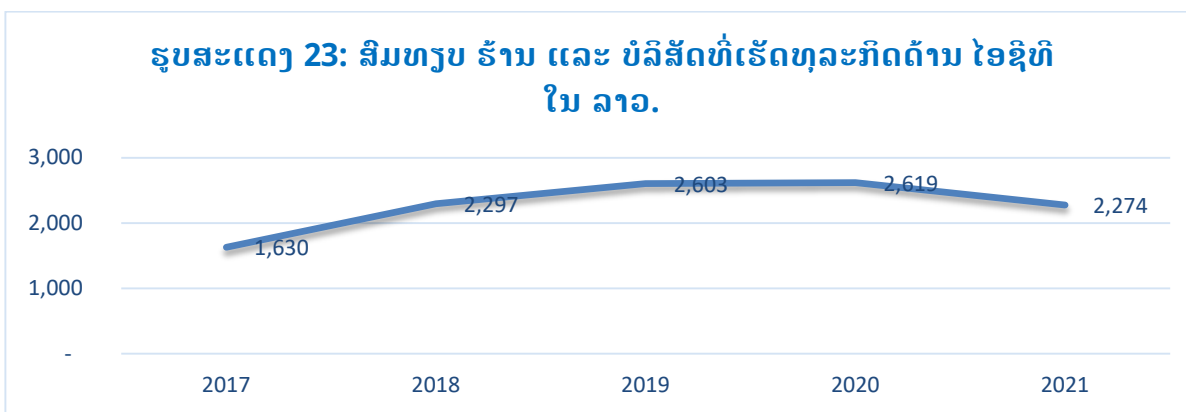
ຕົວຊີ້ບອກ	ຫົວໜ່ວຍ	2018	2019	2020	2021	2022
ບໍລິການ ເຊື່ອມຕໍ່ອິນເຕີເນັດ ISP (ທີ່ອອກທະບຽນໃຫ້)	ບໍລິສັດ	15	26	32	25	23
ບໍລິການ ເຊື່ອມຕໍ່ອິນເຕີເນັດປະເພດ 1 (ISP)	ບໍລິສັດ	7	7	7	7	10
ບໍລິການ ເຊື່ອມຕໍ່ອິນເຕີເນັດປະເພດ 2 (ISP)	ບໍລິສັດ	4	8	8	5	3
ບໍລິການ ເຊື່ອມຕໍ່ອິນເຕີເນັດປະເພດ 3 (ISP)	ບໍລິສັດ	4	11	17	13	10

ແຫຼ່ງຂໍ້ມູນ: ອົງການດັດສົມໂທລະຄົມ, ກະຊວງເຕັກໂນໂລຊີ ແລະ ການສື່ສານ.

ຕາຕະລາງ 32: ຈຳນວນຮ້ານ ແລະ ບໍລິສັດທີ່ເຮັດທຸລະກິດດ້ານ ໄອຊີທີ ໃນ ສປປ ລາວ.

ຕົວຊີ້ບອກ	ຫົວໜ່ວຍ	2018	2019	2020	2021	2022
ບໍລິການອິນເຕີເນັດຄາເຟທັງໝົດ	ຮ້ານ	772	509	512	220	576
ບໍລິການຂໍ້ມູນຂ່າວສານ ໃນຮູບແບບ ເອເລັກໂຕຣນິກ	ບໍລິສັດ	12	8	8	17	
ບໍລິການທີ່ປຶກສາ ທາງດ້ານເຕັກໂນໂລຊີສື່ສານ ແລະ ຂໍ້ມູນຂ່າວສານ	ບໍລິສັດ	15	39	40	47	73
ບໍລິການຝຶກອົບຮົມທາງດ້ານ ເຕັກໂນໂລຊີສື່ສານ ແລະ ຂໍ້ມູນຂ່າວສານ	ບໍລິສັດ	14	20	20	27	21
ການສ້າງ ແລະ ບໍລິການ ຊອບແວ	ບໍລິສັດ	51	79	81	66	123
ການນຳເຂົ້າ ອຸປະກອນ ໄອຊີທີ	ບໍລິສັດ	42	39	40	69	68
ບໍລິການຈັດຈຳໜ່າຍ ອະປະກອນ ໄອຊີທີ	ບໍລິສັດ/ຮ້ານ	789	1,466	1,473	1,302	1,505
ການບໍລິການ ຕິດຕັ້ງ, ສ້ອມແປງດ້ານ ເຕັກໂນໂລຊີສື່ສານ ແລະ ຂໍ້ມູນ	ບໍລິສັດ	602	443	445	526	790
ສູນກາງຂໍ້ມູນຜ່ານອິນເຕີເນັດ (Internet Data Center)	ບໍລິສັດ					02
ບໍລິການຄລາວ (Cloud Service)	ບໍລິສັດ					04
ສູນບໍລິການຂໍ້ມູນຂ່າວສານຜ່ານອິນເຕີເນັດ (Internet Content Center)	ບໍລິສັດ					07
ບໍລິການຄວາມປອດໄພ ທາງດ້ານເຕັກໂນໂລຊີສື່ສານ ແລະ ຂໍ້ມູນຂ່າວສານ	ບໍລິສັດ					10
ລວມທັງໝົດຮ້ານ/ບໍລິສັດທີ່ບໍລິການ ດ້ານໄອຊີທີ	ບໍລິສັດ/ຮ້ານ	2,297	2,603	2,619	2,274	3,179

ແຫຼ່ງຂໍ້ມູນ: ກົມເຕັກໂນໂລຊີການສື່ສານຂໍ້ມູນຂ່າວສານ , ກະຊວງເຕັກໂນໂລຊີ ແລະ ການສື່ສານ.



ໝາຍເຫດ: ໃນປີ 2021 ເນື່ອງຈາກມີຫລາຍສາເຫດເຮັດໃຫ້ບາງຮ້ານ ໄດ້ຢຸດການໃຫ້ບໍລິການ ດ້ວຍຫຼາຍປັດໃຈ ເຮັດໃຫ້ຕົວເລກຫຼຸດລົງ.

IX. ສະຖິຕິ ດ້ານບຸກຄະລາກອນ ຂະແໜງ ເຕັກໂນໂລຊີ ແລະ ການສື່ສານ.

ກະຊວງ ເຕັກໂນໂລຊີ ແລະ ການສື່ສານ, ປະກອບມີ 15 ກົມ/ທຽບເທົ່າ ຄື: 01 ຫ້ອງການ, 08 ກົມ, 03 ສູນ, 01 ອົງການ ແລະ 02 ສະຖາບັນ, ໃນນັ້ນ ຂັ້ນແຂວງ ມີພະແນກແຂວງ 18 ແຂວງ ແລະ 53 ຫ້ອງການເມືອງ ໃນທົ່ວປະເທດ ເຊິ່ງມີພະນັກງານທັງໝົດ 1,424 ຄົນ, ຍິງ 577 ຄົນ; ຂັ້ນສູນກາງ 659 ຄົນ, ຍິງ 278 ຄົນ, ຂັ້ນແຂວງ ມີ 765 ຄົນ, ຍິງ 299 ຄົນ.

ຕາຕະລາງ 34: ຈຳນວນພະນັກງານ ທັງໝົດທີ່ຢູ່ໃນ ກະຊວງເຕັກໂນໂລຊີ ແລະ ການສື່ສານ.

ຫົວໜ່ວຍ: ຄົນ

ປີ	ພະນັກງານ ລັດຖະກອນ ສົມບູນ		ລັດຖະກອນ 95 %		ລວມ	
	ລວມ	ຍິງ	ລວມ	ຍິງ	ລວມ	ຍິງ
2018	493	195	9	3	502	198
2019	495	199	3	0	498	199
2020	480	193	8	1	488	194
2021	672	279	5	3	677	282
2022	558	277	1	1	559	278

ແຫລ່ງຂໍ້ມູນ: ກົມຈັດຕັ້ງ, ກະຊວງເຕັກໂນໂລຊີ ແລະ ການສື່ສານ.

ໝາຍເຫດ: ຂໍ້ມູນນີ້ແມ່ນ ສະເພາະຂັ້ນສູນກາງ.

ຕາຕະລາງ 35: ພະນັກງານລັດຖະກອນ ທັງໝົດໃນ ກະຊວງເຕັກໂນໂລຊີ ແລະ ການສື່ສານ ແຍກຕາມປະເພດພະນັກງານ.

ຫົວໜ່ວຍ: ຄົນ

ປີ	ພະນັກງານ ປະເພດ 1		ພະນັກງານ ປະເພດ 2		ພະນັກງານ ປະເພດ 3		ພະນັກງານ ປະເພດ 4		ພະນັກງານ ປະເພດ 5	
	ລວມ	ຍິງ	ລວມ	ຍິງ	ລວມ	ຍິງ	ລວມ	ຍິງ	ລວມ	ຍິງ
2018			13	0	31	9	53	20	61	31
2019			13	0	33	11	46	17	64	37
2020			13	0	35	11	47	18	60	36
2021			16	0	46	14	88	34	94	48
2022	3	0	14	0	38	13	87	30	98	50

ແຫຼ່ງຂໍ້ມູນ: ກົມຈັດຕັ້ງ, ກະຊວງເຕັກໂນໂລຊີ ແລະ ການສື່ສານ.

ໝາຍເຫດ: ຂໍ້ມູນນີ້ແມ່ນ ສະເພາະຂັ້ນສູນກາງ.

ຕາຕະລາງ 36: ຈຳນວນພະນັກງານໃນກະຊວງ ເຕັກໂນໂລຊີ ແລະ ການສື່ສານ ໄປຍົກລະດັບຮຽນຕໍ່ທັງພາຍໃນ ແລະ ຕ່າງປະເທດ.

ຫົວໜ່ວຍ: ຄົນ.

ປີ	ພະນັກງານ ໄປຮຽນຕໍ່ພາຍ ໃນປະເທດ (ຮັບເງິນເດືອນ 90%)		ພະນັກງານ ໄປຮຽນຕໍ່ ຕ່າງປະເທດ (ຮັບ ເງິນເດືອນ 70%)*		ພະນັກງານ ໄປຮຽນຕໍ່ ຕ່າງປະເທດ (ຮັບ ເງິນເດືອນ 50%)*		ພະນັກງານ ໄປຮຽນຕໍ່ ຕ່າງປະເທດ (ຫວຽດນາມ) (ຮັບເງິນເດືອນ 100%)*		ພະນັກງານ ໄປຮຽນຕໍ່ ຕ່າງປະເທດ (ຫວຽດນາມ) (ຮັບເງິນເດືອນ 90%)*		ລວມ	
	ລວມ	ຍິງ	ລວມ	ຍິງ	ລວມ	ຍິງ	ລວມ	ຍິງ	ລວມ	ຍິງ	ລວມ	ຍິງ
2018	1		9	1	8	4	10		7	1	35	6
2019	12	6	4	1	3	1	4	2	3	0	26	10
2020	2	0	10	0	8	3	10	0	8	1	38	4
2021	0	0	0	0	4	0	0	0	1	1	5	1
2022	2	1	5	1	4	0	5	3	2	0	18	5

ໝາຍເຫດ:

1. ພະນັກງານ ໄປຮຽນຕໍ່ຕ່າງປະເທດ (ຮັບເງິນເດືອນ 50%) ແມ່ນ ພະນັກງານໂສດ(*), 2. ພະນັກງານ ໄປຮຽນຕໍ່ຕ່າງປະເທດ (ຮັບເງິນເດືອນ 70%) ແມ່ນ ພະນັກງານມີຄອບຄົວ(*) 3. ພະນັກງານ ໄປຮຽນຕໍ່ຕ່າງປະເທດ (ຫວຽດນາມ) (ຮັບເງິນເດືອນ 100%) ແມ່ນ ພະນັກງານມີຄອບຄົວ(*) 4. ພະນັກງານ ໄປຮຽນຕໍ່ຕ່າງປະເທດ (ຫວຽດນາມ) (ຮັບເງິນເດືອນ 90%) ແມ່ນ ພະນັກງານໂສດ (*)
2. ຂໍ້ມູນນີ້ແມ່ນ ສະເພາະຂັ້ນສູນກາງບໍ່ໄລ້ລວມທ້ອງຖິ່ນ.

ຕາຕະລາງ 37: ຈຳນວນພະນັກງານ ໃນກະຊວງ ເຕັກໂນໂລຊີ ແລະ ການສື່ສານ ແຍກຕາມລະດັບການສຶກສາ.

ຫົວໜ່ວຍ: ຄົນ

ປີ	ຊັ້ນຕົ້ນ		ຊັ້ນກາງ		ຊັ້ນສູງ		ປະລິນຍາຕີ		ປະລິນຍາໂທ		ປະລິນຍາເອກ		ລວມ	
	ລວມ	ຍິງ	ລວມ	ຍິງ	ລວມ	ຍິງ	ລວມ	ຍິງ	ລວມ	ຍິງ	ລວມ	ຍິງ	ລວມ	ຍິງ
2018	1	1	0	0	58	25	346	138	91	33	6	1	502	198
2019	1	1	0	0	59	24	342	140	90	33	6	1	498	199
2020	1	1	0	0	54	23	325	133	101	36	7	1	488	194
2021	1	1	1	0	70	32	448	193	150	55	7	1	677	282
2022	1	1	0	0	44	21	404	185	197	69	13	2	659	278

ແຫຼ່ງຂໍ້ມູນ: ກົມຈັດຕັ້ງ-ພະນັກງານ, ກະຊວງເຕັກໂນໂລຊີ ແລະ ການສື່ສານ. (ໝາຍເຫດ: ສະເພາະຂັ້ນສູນກາງ)

ຕາຕະລາງ 38: ຈຳນວນ ພະນັກງານໃນ ກະຊວງເຕັກໂນໂລຊີ ແລະ ການສື່ສານ ຈົບສາຂາວິຊາທິດສະດີການເມືອງ - ການປົກຄອງ.

ຫົວໜ່ວຍ: ຄົນ

ປີ	ບຳລຸງທິດສະດີ ການເມືອງ 45 ວັນ		ຊັ້ນຕົ້ນ		ຊັ້ນກາງ		ຊັ້ນສູງ		ປະລິນຍາຕີ		ປະລິນຍາໂທ		ປະລິນຍາເອກ		ລວມ	
	ລວມ	ຍິງ	ລວມ	ຍິງ	ລວມ	ຍິງ	ລວມ	ຍິງ	ລວມ	ຍິງ	ລວມ	ຍິງ	ລວມ	ຍິງ	ລວມ	ຍິງ
2018	31	14	0	0	0	0	13	2	1	0	3	1	0	0	48	17
2019	36	14	0	0	0	0	4	1	0	0	0	0	0	0	40	15
2020	0	0	0	0	0	0	0	0	0	0	1	0	0	0	1	0
2021	0	0	0	0	0	0	2	0	0	0	2	1	0	0	4	1
2022	56	23	0	0	0	0	0	0	0	0	0	0	0	0	0	0

ແຫຼ່ງຂໍ້ມູນ: ກົມຈັດຕັ້ງ-ພະນັກງານ

ຕາຕະລາງ 39: ຈຳນວນພະນັກງານ ກະຊວງເຕັກໂນໂລຊີ ແລະ ການສື່ສານ ທີ່ແຍກຕາມອາຍຸ.

ຫົວໜ່ວຍ: ຄົນ

ປີ	ອາຍຸຕໍ່າກ່ວາ 20 ປີ		ອາຍຸ 20 ຫາ 25 ປີ		ອາຍຸ 26 ຫາ 30 ປີ		ອາຍຸ 31 ຫາ 35 ປີ		ອາຍຸ 36 ຫາ 40 ປີ		ອາຍຸ 41 ຫາ 45 ປີ		ອາຍຸ 46 ຫາ 50 ປີ		ອາຍຸ 51 ຫາ 55 ປີ		ອາຍຸ 56 ຫາ 60 ປີ		ອາຍຸ 60 ປີ ຂຶ້ນໄປ	
	ລວມ	ຍິງ	ລວມ	ຍິງ	ລວມ	ຍິງ	ລວມ	ຍິງ	ລວມ	ຍິງ	ລວມ	ຍິງ	ລວມ	ຍິງ	ລວມ	ຍິງ	ລວມ	ຍິງ	ລວມ	ຍິງ
2018	0	0	36	15	172	71	166	71	63	29	21	3	16	5	14	4	12	0	2	0
2019	0	0	19	10	146	61	179	77	87	35	25	6	14	5	15	3	13	2	6	0
2020	0	0	15	7	135	59	177	75	94	36	25	7	15	5	16	3	12	2	2	0
2021	0	0	0	0	135	67	268	114	149	63	57	16	21	7	21	5	19	7	2	0
2022	0	0	3	3	82	36	263	122	175	73	67	27	22	7	20	5	23	6	3	0

ແຫຼ່ງຂໍ້ມູນ: ກົມຈັດຕັ້ງ-ພະນັກງານ

ຕາຕະລາງ 40: ຈຳນວນພະນັກງານຂັ້ນທ້ອງຖິ່ນ.

ຫົວໜ່ວຍ: ຄົນ

ເນື້ອໃນ	ຫົວໜ່ວຍ	2018	2019	2020	2021	2022
ຈຳນວນພະນັກງານທັງໝົດ	ຄົນ	418	625	614	608	765
ຈຳນວນພະນັກງານຍິງ	ຄົນ	163	245	238	239	299

ແຫຼ່ງຂໍ້ມູນ: ກົມຈັດຕັ້ງ-ພະນັກງານ

X. ຂໍ້ມູນສະຖິຕິ ສະຖາບັນເຕັກໂນໂລຊີການສື່ສານຂໍ້ມູນຂ່າວສານ.

ສະຖາບັນເຕັກໂນໂລຊີ ສື່ສານຂໍ້ມູນຂ່າວສານ ໄດ້ມີການສ້າງ ແລະ ປັບປຸງຫຼັກສູດ, ລະບົບການຮຽນ ການສອນ, ນຳໃຊ້ເຕັກໂນໂລຊີເຂົ້າໃນການຮຽນ ມີການຍົກລະດັບສະຖາບັນໃຫ້ເປັນລະບົບການສຶກສາຊັ້ນສູງ ແລະ ປະລິນຍາຕີ.

ຕາຕາລາງ 41: ຂໍ້ມູນສະຖິຕິ ສະຖາບັນເຕັກໂນໂລຊີການສື່ສານຂໍ້ມູນຂ່າວສານ.

ຕົວຊີ້ບອກ	ຫົວໜ່ວຍ	2018	2019	2020	2021	2022
ສາຂາວິຊາຮຽນຊັ້ນສູງ						
ຈຳນວນໜ່ວຍກິດ ສາຂາວິສາວະກຳເຕັກໂນໂລຊີ ສື່ສານ-ຂ່າວສານ	ໜ່ວຍກິດ	102	195	195	195	195
ຈຳນວນວິຊາຮຽນ ສາຂາວິສາວະກຳເຕັກໂນໂລຊີ ສື່ສານ-ຂ່າວສານ	ວິຊາຮຽນ	47	77	77	77	77
ຄວາມປອດໄພທາງໄຟເບີ		-	-	-		
ຈຳນວນວິຊາຮຽນ	ວິຊາຮຽນ				43	42
ຈຳນວນໜ່ວຍກິດ	ໜ່ວຍກິດ				111	111
ສາຂາບໍລິຫານເຕັກໂນໂລຊີການສື່ສານ-ຂໍ້ມູນ ຂ່າວສານ		-	-	-		
ຈຳນວນວິຊາຮຽນ	ວິຊາຮຽນ				45	44
ຈຳນວນໜ່ວຍກິດ	ໜ່ວຍກິດ				112	112
ຫລັກສູດປະລິນຍາຕີ						
ຈຳນວນໜ່ວຍກິດ ສາຂາວິສາວະກຳເຕັກໂນໂລຊີ ສື່ສານ-ຂ່າວສານ	ໜ່ວຍກິດ				136	130
ຈຳນວນວິຊາຮຽນ ສາຂາວິສາວະກຳເຕັກໂນໂລຊີ ສື່ສານ-ຂ່າວສານ	ວິຊາຮຽນ				50	55
ຫລັກສູດປະລິນຍາຕີຕໍ່ເນື່ອງ						
ຈຳນວນໜ່ວຍກິດ ສາຂາວິສາວະກຳເຕັກໂນໂລຊີ ການສື່ສານຂໍ້ມູນຂ່າວສານ	ໜ່ວຍກິດ				72	72
ຈຳນວນວິຊາຮຽນ ສາຂາວິສາວະກຳເຕັກໂນໂລຊີ ການສື່ສານຂໍ້ມູນຂ່າວສານ	ວິຊາຮຽນ					25
ຈຳນວນນັກສຶກສາທີ່ຈົບໃນແຕ່ລະປີ ທັງໝົດ						
ຍິງ	ຄົນ	239	210	188	156	124
ຍິງ	ຄົນ	135	125	100	83	64
ຈຳນວນນັກຮຽນຂອງແຕ່ລະຊັ້ນຮຽນ						
ປີທີ I ທັງໝົດ						
ຍິງ	ຄົນ	197	156	117	142	99
ຍິງ	ຄົນ	97	80	57	53	32
ປີທີ II ທັງໝົດ						
ຍິງ	ຄົນ	208	175	133	114	128
ຍິງ	ຄົນ	108	91	67	57	48
ປີທີ III ທັງໝົດ						
ຍິງ	ຄົນ	213	188	160	133	102
ຍິງ	ຄົນ	126	100	86	67	50
ລວມທັງໝົດ						
ຍິງ	ຄົນ	618	519	412	389	329
ຍິງ	ຄົນ	331	271	210	177	130

ແຫ່ງຂໍ້ມູນ: ສະຖາບັນເຕັກໂນໂລຊີການສື່ສານຂໍ້ມູນຂ່າວສານ.

ໝາຍເຫດ: (-) ບໍ່ມີຂໍ້ມູນເນື່ອງຈາກເປັນຕົວຊີ້ບອກເພີ່ມເຂົ້າໃໝ່ ເລີ່ມເກັບກຳແຕ່ປີ 2022.

